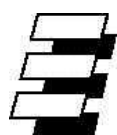


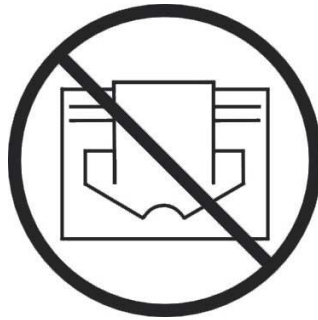
**Instructieboekje
Handbuch
Instruction booklet
Manuel d'utilisation**

**Instruktionsbok
Návod k obsluze
Návod na použitie
Broşură cu instrucţiuni**



EUROM RK1507NN / RK2009N

oliege vulde radiator kachel
Öradiator
oil filled radiator heater
Radiateur à bain d'huile
oljefyllt värmeelement
Olejové radiátorové topení
olejový radiátorový ohrievač
Radiator cu ulei



- NL Dit symbool op uw apparaat betekent: niet afdekken!
- EN This symbol on your device means: do not cover!
- DE Dieses Symbol auf Ihrem Gerät bedeutet: Nicht abdecken!
- FR Ce symbole sur votre appareil signifie : ne pas couvrir !
- DA Dette symbol betyder: Må ikke tildækkes!
- SV Den här symbolen betyder: får ej övertäckas!
- NO Dette symbolet på apparatet betyr: Må ikke dekkes til!
- FI Tämä laitteessa oleva symboli tarkoittaa: ei saa peittää!
- HU A készülékén lévő szimbólum jelentése: ne takarja le!
- CS Tento symbol na vašem zařízení znamená: nezakrývejte!
- PL Ten symbol na urządzeniu oznacza: nie zakrywać!
- SK Tento symbol na vašom zariadení znamená: nezakrývajte!
- RO acest simbol ce apare pe aparatul dumneavoastră înseamnă: nu acoperiți
- RU Этот символ на вашем устройстве означает: не накрывать!
- IT Questo simbolo sul dispositivo indica: non coprire!

Nederlands

Technische gegevens

Type		RK1507N	RK2009N
Aansluitspanning	Volt/Hz	220-240/50	220-240/50
Max. vermogen	Watt	1500	2000
Instelmogelijkheden	Watt	500-1000-1500	800-1200-2000
Aantal vinnen		7	9
Thermostaat		+	+
Afmetingen	cm	35 x 12,3 x 54,7	42,5 x 12,3/23,5 x 54,7 cm
Gewicht	kg	7,1	8,6

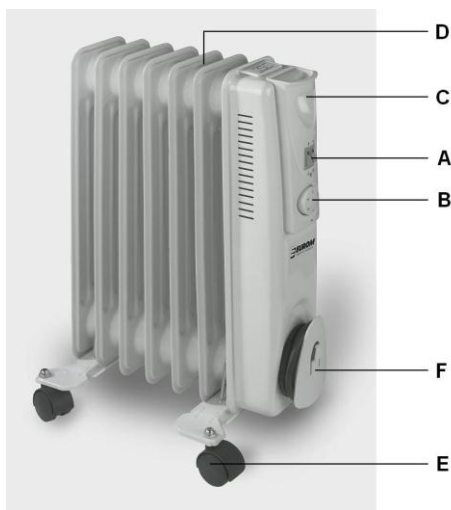
Algemene veiligheidsvoorschriften

1. Lees voor gebruik dit instructieboekje zorgvuldig en geheel door.
2. Controleer voor gebruik uw nieuwe kachel (incl. kabel en stekker) op zichtbare beschadigingen. Neem een beschadigde kachel niet in gebruik maar biedt hem uw leverancier aan ter vervanging.
3. Deze kachel is uitsluitend bedoeld voor normaal huishoudelijk gebruik. Gebruik het apparaat alleen voor bijverwarming in huis.
4. Deze kachel is niet geschikt voor gebruik in natte of vochtige ruimtes als badkamers, wasruimtes enz. Plaats hem niet in de nabijheid van een kraan, badkuip, douche, zwembad, fonteintje o.i.d., zorg ervoor dat hij nooit in water kan vallen en voorkom dat water de kachel binnendringt. Mocht de kachel tóch ooit in water vallen, neem dan éérst de stekker uit het stopcontact! Een inwendig nat geworden kachel niet meer gebruiken maar ter reparatie aanbieden. Dompel kachel, snoer of stekker nooit in water of andere vloeistof en raak de kachel nooit met natte handen aan.
5. Aansluitspanning en frequentie, vermeld op het apparaat, dienen overeen te komen met die van het te gebruiken stopcontact. De elektrische installatie dient beveiligd te zijn met een aardlekschakelaar (max. 30 mAmp.).
6. Rol de elektrokabel volledig af voor u de stekker in het stopcontact steekt, en zorg ervoor dat hij nergens met de kachel in contact komt of anderszins heet kan worden. Leid de kabel niet onder tapijt door, bedek hem niet met matten, lopertjes o.i.d. en houd de kabel buiten de looproute. Zorg ervoor dat er niet op getrapt wordt en er geen meubels op worden gezet. Leid de kabel niet om scherpe hoeken en wind hem na gebruik niet te strak op!
7. Het gebruik van een verlengsnoer wordt afgeraden omdat dit oververhitting en brand kan veroorzaken. Is het gebruik van een verlengsnoer onvermijdelijk, zorg dan voor een onbeschadigd, goedgekeurd verlengsnoer met een minimale doorsnee van 3 x 1,5 mm² en een toegestaan vermogen van 1500W (RK1507N) dan wel 2000W (RK2009N). Rol het snoer altijd geheel af om oververhitting te voorkomen!
8. Om overbelasting en doorgebrande zekeringen te voorkomen geen andere apparatuur op hetzelfde stopcontact of dezelfde elektrische groep aansluiten als waar de kachel op aangesloten is.
9. Gebruik de kachel niet buitenshuis en niet in ruimtes, kleiner dan 6 (RK1507NS) resp. 9 (RK2009N) m².
10. Een kachel bevat inwendig hete en/of gloeiende en vonkende delen. Gebruik hem dus niet in een omgeving waar brandstoffen, verf, ontbrandbare vloeistoffen en/of gassen enz. worden bewaard.
11. Plaats de kachel niet vlakbij- onder- of gericht op een stopcontact en niet in de buurt van open vuur of warmtebronnen.
12. Gebruik de kachel niet vlakbij of gericht op meubels, dieren, gordijnen, papier, kleding, beddengoed of andere brandbare zaken. Houd dit minstens 1 meter van de kachel verwijderd!
13. Bedek een kachel nooit! Aanzuig- en uitblaasopeningen mogen op geen enkele wijze worden geblokkeerd, om brand te voorkomen. Gebruik de kachel dus ook nooit om kleding op te drogen of iets op te zetten en plaats hem niet op zachte oppervlakken als een bed of hoogpolig tapijt, waardoor openingen afgesloten kunnen raken.
14. De lucht rond een kachel moet vrij kunnen circuleren. Plaats hem dus niet te dicht op muren of grote voorwerpen en niet onder een plank, kast o.i.d.
15. Voorkom dat vreemde voorwerpen door de ventilatie- of uitblaasopeningen de kachel binnendringen. Dit kan een elektrische schok, brand of beschadiging veroorzaken.
16. Laat een werkende kachel nooit zonder toezicht achter maar schakel hem éérst uit en neem vervolgens de stekker uit het stopcontact. Altijd stekker uit het stopcontact als de kachel niet in gebruik is! Pak de stekker daartoe in de hand; trek nooit aan het koord!
17. Schakel altijd de kachel uit, neem de stekker uit het stopcontact en laat hem eerst afkoelen wanneer u:
 - de kachel wilt schoonmaken
 - onderhoud aan de kachel wilt uitvoeren
 - de kachel aanraakt of verplaatst.

18. Deze kachel wordt heet tijdens het gebruik. Om brandwonden te voorkomen niet met de blote huid de hete oppervlakken aanraken!
19. Stel de kachel niet automatisch in werking d.m.v. een tijd klok o.i.d. Voor gebruik dient er altijd op veilige omstandigheden te worden gecontroleerd!
20. Zorg voor zorgvuldig toezicht wanneer dit apparaat wordt gebruikt in de aanwezigheid van kinderen, handelingsonbekwame personen of huisdieren. Sta kinderen niet toe met het apparaat te spelen. Dit apparaat is niet geschikt om te worden bediend door kinderen of personen met lichamelijke, zintuiglijke of geestelijke beperkingen of door personen zonder kennis of ervaring met dit apparaat.
21. Houd de kachel schoon. Stof, vuil en/of aanslag in de kachel is een veelvoorkomende reden voor oververhitting. Zorg ervoor dat dergelijke neerslag regelmatig wordt verwijderd.
22. Stel het apparaat niet in werking wanneer u beschadigingen constateert aan apparaat, elektrokabel of stekker, of wanneer het slecht functioneert, is gevallen of op andere wijze een storing vertoont. Breng het complete apparaat terug naar uw leverancier of een erkend elektricien voor controle en/of reparatie. Vraag altijd om originele onderdelen.
23. De kachel is gevuld met een bepaalde hoeveelheid speciale olie; reparaties die opening van de oliecontainers vereisen mogen alleen door de fabrikant of één van zijn servicepunten worden uitgevoerd! Consulteer hen wanneer u een olielek vermoedt.
24. Gebruik geen toevoegingen/accessoires op de kachel, die niet zijn aanbevolen of geleverd door de fabrikant.
25. Het apparaat (incl. elektrokabel en stekker) mag uitsluitend worden geopend en/of gerepareerd door daartoe bevoegde en gekwalificeerde personen.
26. Gebruik de kachel uitsluitend voor het doel waarvoor hij is ontworpen en op de wijze zoals beschreven in dit instructieboekje.

Afwijkingen van 24, 25 en 26 kunnen schade, brand en/of persoonlijk letsel veroorzaken. Zij doen de garantie vervallen en leverancier, importeur en/of fabrikant aanvaarden geen aansprakelijkheid voor de gevolgen!

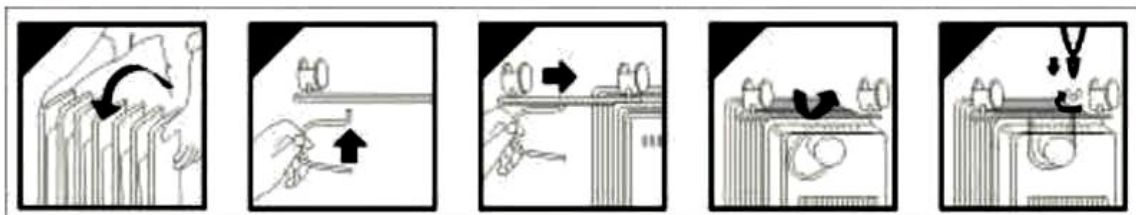
Beschrijving



- A – Vermogenschakelaars
- B – Thermostaatknop
- C – Handgreep
- D – Oliegevulde vinnen
- E – Zwenkwielen
- F – Haspel elektrokabel met stekkerbevestiging

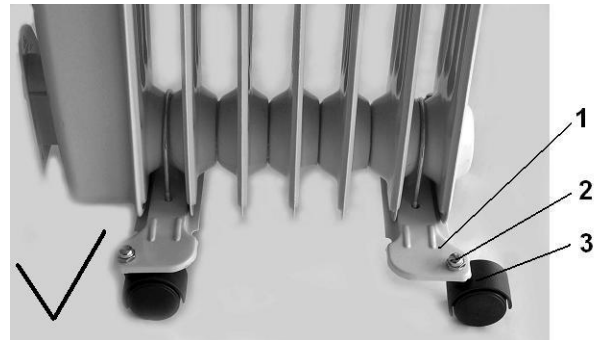
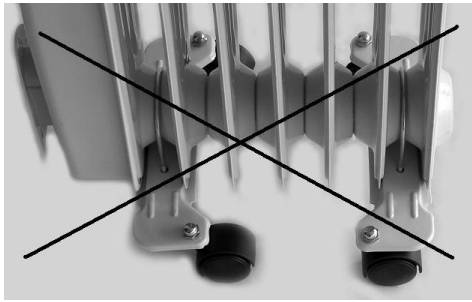
Opbouw, Plaats en Aansluiting

- Verwijder al het verpakkingsmateriaal en houd het buiten het bereik van kinderen. Controleer na verwijdering van de verpakking of het apparaat geen beschadigingen of tekenen die op een fout/defect/storing kunnen wijzen, vertoont. Gebruik het apparaat in geval van twijfel niet, maar wend u tot uw leverancier ter controle / vervanging.
- Schroef de 2 x 2 zwenkwielen (3) met de 4 dopmoertjes (2) op de uiteinden van de beide wielsteunen (1). De wielen aan de holle kant!
- Zet de kachel ondersteboven (pas op voor krassen op de lak of de ondergrond!)



- Bevestig de beide steunen (met elk 2 zwenkwielletjes) aan de radiator. Schuif daartoe de U-vormige bouten aan beide zijden tussen de buitenste vinnen van de radiator, het schroefdraadeinde en de bocht naar buiten gericht.

- Schuif de steunen (met de zwenkwielletjes) eerst over de bocht en vervolgens over het schroefdraadeinde.
Let op: de wielletjes zo ver mogelijk uit elkaar!



- Zet de kachel weer rechtop, met de wielen naar beneden.

Waarschuwing: gebruik de kachel alleen wanneer hij rechtop staat, met de wielen aan de onderzijde bevestigd (zoals afgebeeld op de voorkant van dit boekje). Elke andere positie is gevaarlijk!

- Kies een geschikte plaats voor de kachel, minimaal een meter verwijderd van alle obstructies, muren en brandbare materialen (zie ook de veiligheidsvoorschriften).
- Zorg ervoor dat de kachel altijd rechtop op een stevige, vlakke en horizontale ondergrond staat. Nooit op een bed, bank, hoogpolig tapijt enz.!
- Check of het te gebruiken stopcontact dezelfde spanning afgeeft als vermeld staat op het typeplaatje van de kachel, en voorzien is van een randaarde.

Ingebruikname en Werking

- Zet de vermogensschakelaars op O (uit) en de thermostaatknop op 5 (maximaal).
- Steek nu de stekker geheel in het stopcontact.
- Stel de kachel in werking door één of beide vermogensschakelaars op I c.q. II te zetten. Het/de lampje(s) op de betreffende schakelaar(s) gaat(n) branden en de kachel begint te werken. Voor langzaam opwarmen, lichte temperatuurverhoging of kleine ruimte kiest u stand I (RK1507N: 500W, RK2009N: 800W). Voor snel opwarmen, grotere temperatuurverhoging of grotere ruimte kiest u stand II (RK1507N: 1000W, RK2009N: 1200W). I en II samen geeft vol vermogen (RK1507N: 1500W, RK2009N: 2000W).
- Als de ruimte de gewenste temperatuur heeft bereikt draait u de thermostaatknop naar links (richting 0) tot u een klik hoort. Wanneer u de knop op deze stand laat staan zal de kachel de huidige temperatuur handhaven door regelmatig in- en uit te schakelen. Bij inschakeling zal/zullen de lampje(s) gaan branden. Door de thermostaatknop naar rechts / links te draaien verhoogt / verlaagt u de ingestelde temperatuur.
- Indien gewenst kunt u de kachel nu op een lager vermogen zetten.
- Om uit te schakelen zet u de vermogensschakelaars op O (uit). De kachel beëindigt zijn werking. Neem nu de stekker uit het stopcontact.
- Let op: een oliegevulde radiator koelt slechts langzaam af. Geef hem daartoe voldoende tijd voordat u hem aanraakt of verplaatst (handgreep gebruiken!).

Beveiligingen

Het kacheltje is voorzien van een **omvalbeveiliging** die het kacheltje uitschakelt wanneer het onverhoeds om mocht vallen. Wanneer u het vervolgens weer rechtop zet hervat het zijn werking, maar schakel het eerst uit, neem de stekker uit het stopcontact en controleer de kachel op beschadigingen. Bij beschadiging of afwijkend functioneren niet gebruiken maar ter controle/repairatie aanbieden!

De oververhittingbeveiliging schakelt het kacheltje uit wanneer het inwendig te heet wordt. Dat kan gebeuren wanneer het kacheltje zijn warmte onvoldoende kan afgeven of te weinig frisse lucht kan aanzuigen. Doorgaans is de oorzaak dus (gedeeltelijke) afdekking van het kacheltje, verstopping van de aanzuig- en/of uitblaasroosters, plaatsing te dicht bij bijv. een muur enz. Als de oververhittingbeveiliging de kachel heeft uitgeschakeld dient u de vermogensschakelaars op 'O' (uit) te zetten en de stekker uit het stopcontact te nemen. Geef de kachel tijd om af te koelen, neem de reden van de oververhitting weg en stel de kachel weer in gebruik. Wanneer het probleem blijft optreden of u geen reden voor de oververhitting kunt vinden, de kachel onmiddellijk uitschakelen en de stekker uit het stopcontact nemen. Neem contact op met een servicepunt voor reparatie.

Schoonmaak en Onderhoud

Houd het kacheltje schoon. Neerslag van stof en vuil in het apparaat is een veelvoorkomende reden van oververhitting! Verwijder dat dus geregeld. Schakel voor schoonmaak- of onderhoudswerk het kacheltje uit, neem de stekker uit het stopcontact en laat het kacheltje afkoelen.

- Neem de buitenzijde van het kacheltje regelmatig af met een droge of goed-uitgewrongen vochtige doek. Gebruik geen scherpe zeep, sprays, schoonmaak- of schuurmiddelen, was, glansmiddelen of enige chemische oplossing!
- Zuig met de stofzuiger voorzichtig stof en vuil uit de roosters.
- De kachel bevat verder geen onderdelen die onderhoud behoeven.
- Ruim aan het eind van het seizoen de kachel schoon op, z.m. in de originele verpakking. Plaats het recht op een koele, droge en stofvrije plaats.
- Wanneer het kacheltje uiteindelijk versleten (of eerder onherstelbaar beschadigd) is, hoort het niet tussen het huishoudelijke afval. Breng het naar een door uw gemeente aangewezen inzamelpunt van elektrische apparatuur, waar men er zorg voor zal dragen dat evt. nog het te gebruiken materialen tot hun bestemming komen.

CE - verklaring

Hierbij verklaart **Euromac bv., Genemuiden-NL** dat het product **oliegevulde** radiatorkachel, merk **EUROM**, type **RK1507N** c.q. **RK2009N** voldoet aan de LVD-richtlijn 2006/95/EC en aan de EMC-richtlijn 2004/108/EG en in overeenstemming is met de onderstaande normen:

EN 60335-1:2002+A1+A11+A12+A2	EN 55014-1 :2006
EN 60335-2-30:2003+A1+A2	EN 55014-2 :1997+A1
EN 50366:2003+A1	EN 61000-3-2 :2006
	EN 61000-3-3 :1995+A1+A2

Genemuiden, 18-05-2011 W.J. Bakker, alg.dir,



Deutsch

Technische Daten

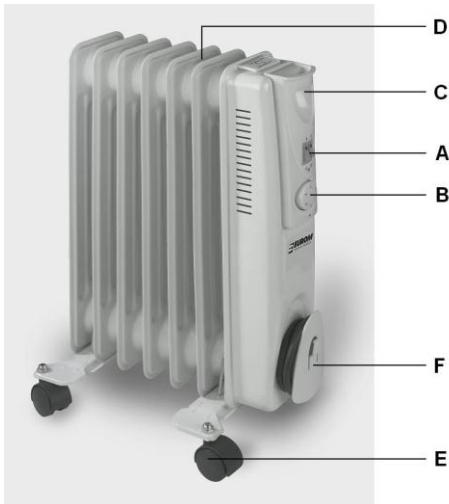
Typ		RK1507N	RK2009N
Anschlussspannung	Volt/Hz	220-240/50	220-240/50
Maximale Leistung	Watt	1500	2000
Einstellungsmöglichkeiten	Watt	500-1000-1500	800-1200-2000
Anzahl der Finnen		7	9
Thermostat		+	+
Maße:	cm	35 x 12,3 x 54,7	42,5 x 12,3/23,5 x 54,7 cm
Gewicht	kg	7,1	8,6

Allgemeine Sicherheitsvorschriften

1. Lesen Sie dieses Handbuch vor der Benutzung sorgfältig durch.
2. Kontrollieren Sie vor der Benutzung Ihren neuen Ölradiator (inkl. Kabel und Stecker) auf sichtbare Beschädigungen. Nehmen Sie einen beschädigten Ölradiator nicht in Betrieb, sondern bitten Sie Ihren Lieferanten um Austausch.
3. Dieser Ölradiator eignet sich ausschließlich für die normale Haushaltsanwendung. Benutzen Sie das Gerät nur als zusätzliche Heizung im Haus.
4. Dieser Ölradiator ist nicht geeignet für die Anwendung in nassen oder feuchten Räumen, wie Badezimmer, Waschraum, usw. Stellen Sie das Gerät nicht in der Nähe eines Wasserhahns, Badewanne, Dusche, Schwimmbad, eines Waschbeckens oder dergleichen auf; sorgen Sie dafür, dass es niemals ins Wasser fallen kann und verhindern Sie, dass Wasser in den Ofen dringt. Sollte der Ofen doch ins Wasser fallen, entfernen Sie sofort den Stecker aus der Steckdose! Einen inwendig nass gewordenen Ofen nicht mehr benutzen, sondern reparieren lassen. Tauchen Sie Ofen, Kabel oder Stecker niemals in Wasser oder sonstige Flüssigkeiten und berühren Sie den Ofen niemals mit nassen Händen.
5. Anschlussspannung und Frequenz, genannt auf dem Gerät, müssen der benutzten Steckdose entsprechen. Die elektrische Installation muss mit einem Leitungsschutzschalter (max. 30 mAmp.) gesichert sein..

6. Rollen Sie das Elektrokabel komplett ab, bevor Sie den Stecker in die Steckdose stecken und sorgen Sie dafür, dass es nirgendwo mit dem Ölradiator in Kontakt kommt oder auf andere Weise heiß werden kann. Führen Sie das Kabel nicht unter einen Teppich durch, bedecken Sie es nicht mit Matten, Läufern und dergleichen und halten Sie das Kabel außerhalb des Laufwegs. Sorgen Sie dafür, dass nicht darauf getreten wird und keine Möbel darauf gestellt werden. Führen Sie das Kabel nicht um scharfe Ecken und wickeln Sie es nach Benutzung nicht zu straff auf.
 7. Vom Gebrauch eines Verlängerungskabels wird abgeraten, weil dieses Überhitzung und Brand verursachen kann. Ist die Benutzung eines Verlängerungskabels unvermeidbar, achten Sie auf ein unbeschädigtes, geprüftes Verlängerungskabel mit einem Mindestdurchmesser von 3 x 1,5 mm² und einer zulässigen Leistung von 1500 (RK1507N) oder 2000 Wat (RK2009N). Rollen Sie das Kabel immer komplett ab um Überhitzung zu vermeiden!
 8. Um Überlastung und durchgebrannte Sicherungen zu vermeiden, keine anderen Geräte an dieselbe Steckdose oder dieselbe elektrische Gruppe anschließen, an die der Ölradiator angeschlossen ist.
 9. Verwenden Sie den Radiator nicht außer Haus und nicht in Räumen, die kleiner als 6 (RK1507NS) bzw. 9 (RK32009) m² sind.
 10. Ein Ölradiator enthält inwendig heiße und/oder glühende und funkende Teile. Benutzen Sie ihn daher nicht in einer Umgebung, in der Brennstoffe, Farbe, entflammbare Flüssigkeiten und/oder Gase, usw. gelagert werden.
 11. Platzieren Sie den Ölradiator nicht in der Nähe, unter oder auf eine Steckdose gerichtet und nicht in der Nähe eines offenen Feuers oder einer Wärmequelle.
 12. Benutzen Sie den Ölradiator nicht in der Nähe von oder gerichtet auf Möbel, Tieren, Gardinen, Papier, Kleidung, Bettwäsche oder sonstiger brennbarer Gegenstände. Halten Sie mindestens 1 m Abstand vom Ölradiator!
 13. Bedecken Sie den Ölradiator niemals! Ansaug- und Abblasöffnungen dürfen auf keine Weise blockiert werden, um Brand zu vermeiden. Verwenden Sie den Ölradiator daher auch niemals, um Kleidung zu trocknen oder etwa darauf zu stellen und platzieren Sie ihn nicht auf weichen Oberflächen wie ein Bett oder einen hochflorigen Teppich, wodurch Öffnungen verschlossen werden können.
 14. Die Luft rund um einen Ölradiator muss frei zirkulieren können. Platzieren Sie ihn daher nicht nahe an Wänden oder großen Gegenständen und nicht unter einem Brett, Schrank oder dergleichen.
 15. Verhindern Sie, dass fremde Gegenstände durch die Ventilations- oder Gebläseöffnungen in den Ölradiator gelangen können. Dies kann zu einem elektrischen Schlag, Brand oder Beschädigung führen.
 16. Lassen Sie einen laufenden Ölradiator niemals unbeaufsichtigt, sondern schalten Sie ihn zuerst aus und entfernen dann den Stecker aus der Steckdose. Immer den Stecker aus der Steckdose nehmen, wenn der Ölradiator nicht benutzt wird. Nehmen Sie den Stecker dazu in die Hand, ziehen Sie niemals am Kabel.
 17. Schalten Sie den Ölradiator immer zuerst aus, bevor Sie den Stecker aus der Steckdose ziehen und lassen Sie den Ölradiator erst abkühlen, wenn Sie:
 - den Ölradiator sauber machen möchten
 - Wartungsarbeiten am Ölradiator ausführen möchten
 - den Ölradiator berühren oder verstellen.
 18. Dieser Ölradiator wird während der Benutzung heiß. Um Brandwunden zu vermeiden, nicht mit der bloßen Haut die heißen Flächen berühren!
 19. Setzen Sie den Ölradiator nicht automatisch mithilfe einer Zeituhr oder dergleichen in Betrieb. Vor der Benutzung immer die sicheren Bedingungen kontrollieren.
 20. Achten Sie auf sorgfältige Aufsicht, wenn das Gerät in der Anwesenheit von Kindern oder handlungsunfähigen Personen oder Haustieren benutzt wird. Erlauben Sie Kindern nicht mit dem Gerät zu spielen. Dieses Gerät ist nicht geeignet, um durch Kinder oder Personen mit körperlichen, sensorischen oder geistigen Behinderungen oder durch Personen ohne Wissen oder Erfahrung mit diesem Gerät bedient zu werden.
 21. Halten Sie den Ölradiator sauber. Staub, Schmutz und/oder Ablagerungen im Ölradiator sind eine häufig auftretende Ursache für Überhitzung. Achten Sie darauf, dass solche Ablagerungen regelmäßig entfernt werden.
 22. Setzen Sie das Gerät nicht in Betrieb, wenn Sie Beschädigungen am Gerät, am Elektrokabel oder am Stecker feststellen oder wenn es schlecht funktioniert, gefallen ist oder auf andere Weise eine Störung anzeigt. Bringen Sie das komplette Gerät zur Kontrolle und/oder Reparatur zurück zu Ihrem Lieferanten oder einem anerkannten Elektriker. Bitten Sie immer um Originalersatzteile.
 23. Der Radiator ist mit einer bestimmten Menge speziellem Öl gefüllt; Reparaturen, bei denen der Ölbehälter geöffnet werden muss, dürfen nur vom Hersteller oder einer seiner Servicestellen ausgeführt werden! Bitte wenden Sie sich an diese, wenn Sie ein Ölleck vermuten.
 24. Verwenden Sie keine Ergänzungen/Zubehör für den Ölradiator, die nicht vom Hersteller empfohlen oder geliefert werden.
 25. Das Gerät (inkl. Elektrokabel und Stecker) darf ausschließlich durch dazu befugte und qualifizierte Personen geöffnet und/oder repariert werden.
 26. Benutzen Sie den Ölradiator ausschließlich für den Zweck, für den er entwickelt wurde und in der Weise, die in diesem Handbuch beschrieben wird.
- Abweichungen von 24, 25 und 26 können Schaden, Brand und/oder Personenschäden verursachen. Diese führen zum Garantieverfall und Lieferant, Importeur und/oder Hersteller übernehmen keine Haftung für die Folgen.

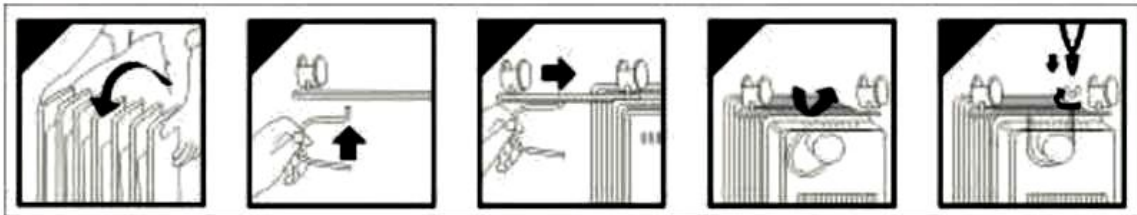
Beschreibung



- A – Leitungsschutzschalter
- B – Thermostatknopf
- C – Handgriff
- D – Ölgefüllte Finnen
- E – Rollen
- F – Elektrokabelspule mit Steckerbefestigung

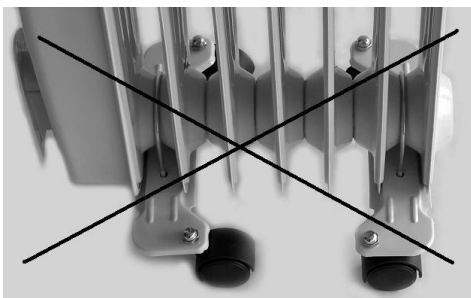
Aufbau, Standort und Anschluss

- Entfernen Sie sämtliches Verpackungsmaterial und halten Sie es außer der Reichweite von Kindern. Kontrollieren Sie nach Entfernung der Verpackung, ob das Gerät Beschädigungen oder Anzeichen eines Fehlers/Defekt/Störung aufweist. Benutzen Sie das Gerät im Zweifelsfall nicht, sondern wenden Sie sich zur Kontrolle / Austausch an Ihren Lieferanten.
- Schrauben Sie die 2 x 2 Lenkrollen (3) mit den 4 Hutmuttern (2) auf die beiden Lenkrollenstützen (1). Befestigen Sie die Rollen auf der nach außen gebogenen Seite der Stütze, die Lenkrollen zeigen nach außen!!
- Stellen Sie den Heizkörper auf den Kopf (Vorsicht vor Kratzer auf dem Lack oder Beschädigungen des Untergrunds!)



- Befestigen Sie die beiden Stützen (mit je 2 Lenkrollen) am Radiator. Dazu schieben Sie die beiden U-Bolzen jeweils zwischen die äußersten Rippen des Radiators, das Gewindeende und das nach außen gebogene Ende zeigen nach oben.
- Schieben Sie die Stützen (mit den Lenkrollen) zuerst über das nach außen gebogene Bolzenende und dann über das Gewindeende, schrauben Sie anschließend das ganze fest.

Achtung: Die Lenkrollen sollten so weit wie möglich auseinander liegen!



- Stellen Sie den Ölradiator wieder gerade auf, mit den Rollen nach unten.

WARNHINWEIS: Benutzen Sie den Radiator nur, wenn er gerade steht, mit den Rollen an der Unterseite befestigt (so wie auf der Vorderseite dieses Handbuchs abgebildet). Jede andere Position ist gefährlich!

- Wählen Sie einen geeigneten Standort für den Radiator, mindestens einen Meter von allen Hindernissen, Wänden und brennbaren Materialien entfernt (siehe auch die Sicherheitsvorschriften).
- Sorgen Sie dafür, dass der Ölradiator immer gerade auf einem stabilen, ebenen und waagerechten Boden steht. Niemals auf ein Bett, eine Couch, einen hochflorigen Teppich usw.!
- Überprüfen Sie, ob die zu benutzende Steckdose dieselbe Spannung aufweist wie auf dem Typenschild des Radiators genannt und ob diese mit einem Schutzleiter versehen ist.

Inbetriebnahme und Funktion

- Stellen Sie den Leitungsschutzschalter auf O (Aus) und den Thermostatknopf auf 5 (maximal)
- Stecken Sie dann den Stecker ganz in die Steckdose.
- Setzen Sie den Radiator in Betrieb, indem Sie einen oder beide Leitungsschutzschalter auf I bzw. II stellen. Die Lampe(n) des/der betreffenden Schalter(s) leuchtet/leuchten und der Radiator läuft. Für langsames Erwärmen, leichte Temperaturerhöhung oder kleinen Raum wählen Sie Stand I (RK1507N: 500W, RK2009N: 800W). Für schnelles Erwärmen, größere Temperaturerhöhung oder einen größeren Raum wählen Sie Stand II (RK1507N: 1000W, RK2009N: 1200W). I und II geben gemeinsam die volle Leistung (RK1507N: 1500W, RK2009N: 2000W).
- Wenn die gewünschte Temperatur erreicht wurde, stellen Sie den Thermostatknopf langsam zurück nach links (Richtung 0) bis Sie ein Klick hören. Wenn Sie den Knopf auf dieser Position stehen lassen, regelt der Radiator die heutige Temperatur durch regelmäßiges Ein- und Ausschalten. Beim Einschalten brennt/brennen die Leuchte/n. Indem der Thermostatknopf nach rechts/links gedreht wird, erhöht/reduziert sich die eingestellte Temperatur.
- Auf Wunsch können Sie den Radiator jetzt auf eine niedrigere Leistung einstellen.
- Um auszuschalten, stellen Sie den Leitungsschutzschalter auf O (Aus). Der Radiator schaltet sich aus. Entfernen Sie danach den Stecker aus der Steckdose.
- Achtung: Ein Ölradiator kühlt nur langsam ab. Geben Sie ihm ausreichend Zeit, bevor Sie ihn berühren oder an einen anderen Ort stellen (Handgriff benutzen!)

Sicherungen

Der Ölradiator ist mit einer **Umfallsicherung** versehen, die den Ölradiator ausschaltet, wenn er unerwartet umfallen sollte. Wenn Sie ihn danach wieder gerade aufstellen, nimmt er seinen Betrieb wieder auf, aber schalten Sie ihn zunächst aus, entfernen Sie den Stecker aus der Steckdose und kontrollieren Sie den Ölradiator auf Beschädigungen. Bei Beschädigung oder abweichender Funktionstüchtigkeit nicht benutzen, sondern zur Kontrolle/Reparatur geben.

Die Überhitzungssicherung schaltet den Ölradiator aus, wenn es inwendig zu heiß wird. Das kann geschehen, wenn der Ölradiator seine Wärme unzureichend abgeben oder zu wenig frische Luft ansaugen kann. In der Regel ist die Ursache (teilweise) Abdeckung des Ölradiators, Verstopfung des Ansaug- und/oder Ausblasgitters, Schmutz, Platzierung zu dicht an z.B. einer Wand, usw. Wenn der Überhitzungsschutz den Radiator ausgeschaltet hat, müssen Sie den Leitungsschutzschalter auf 'O' (Aus) stellen und den Stecker aus der Steckdose entfernen. Geben Sie dem Radiator Zeit um abzukühlen, beheben Sie die Ursache der Überhitzung und setzen Sie den Radiator wieder in Betrieb. Wenn das Problem weiterhin auftritt oder Sie keine Ursache für die Überhitzung finden können, schalten Sie den Radiator sofort aus und entfernen Sie den Stecker aus der Steckdose. Nehmen Sie mit einer Servicestelle Kontakt auf, um ihn reparieren zu lassen.

Reinigung und Wartung

Halten Sie den Ölradiator sauber. Ablagerungen von Staub und Schmutz im Gerät ist eine der häufigsten Ursachen für Überhitzung. Entfernen Sie diese also regelmäßig. Schalten Sie für Reinigungs- oder Wartungsarbeiten den Ölradiator aus, entfernen Sie den Stecker aus der Steckdose und lassen Sie den Ölradiator abkühlen.

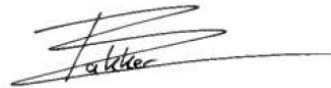
- Säubern Sie die Außenseite des Ölradiators regelmäßig mit einem trockenen oder gut ausgewrungenem feuchten Tuch. Benutzen Sie keine scharfe Seife, Sprays, Reinigungs- oder Scheuermittel, Wachs, Glanzmittel oder sonstige chemische Lösungen.
- Saugen Sie mit dem Staubsauger vorsichtig Staub und Schmutz aus den Gittern.
- Der Ölradiator enthält ansonsten keine weiteren Teile, die gewartet werden müssen.
- Räumen Sie den Ölradiator am Ende der Saison weg, nach Möglichkeit in der Originalverpackung. Platzieren Sie ihn gerade stehend an einem kühlen, trockenen und staubfreiem Ort.
- Wenn der Ölradiator letztendlich verschlissen (oder eher unwiderrufbar beschädigt) ist, gehört er nicht in den Haushaltsmüll. Bringen Sie ihn an die von Ihrer Gemeinde angewiesene Sammelstelle für elektrische Geräte, wo man Sorge dafür tragen wird, dass eventuell noch verwendbare Materialien wieder verwertet werden.

CE - Erklrung

Hiermit erklrt **Euromac BV**, Genemuiden-NL, dass das Produkt **ladiator**, Marke **EUROM**, Typ **RK1507N** bzw. **RK2009N** der **LVD-Richtlinie 2006/95/EC** und der **EMC-Richtlinie 2004/108/EG**, sowie den folgenden Normen oder sonstigen Normdokumenten entspricht:

EN 60335-1:2002+A1+A11+A12+A2	EN 55014-1 :2006
EN 60335-2-30:2003+A1+A2	EN 55014-2 :1997+A1
EN 50366:2003+A1	EN 61000-3-2 :2006
	EN 61000-3-3 :1995+A1+A2

Genemuiden, 18-05-2011 W.J. Bakker, alg.dir,



English

Technical data

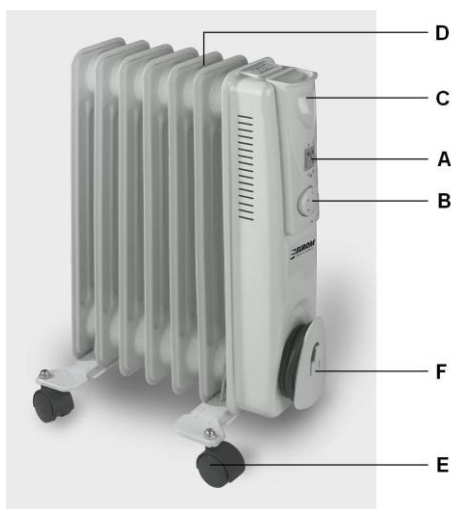
Type		RK1507N	RK2009N
Supply voltage	Volt/Hz	220-240/50	220-240/50
Maximum capacity	Watt	1500	2000
Settings	Watt	500-1000-1500	800-1200-2000
Number of fins		7	9
Thermostat		+	+
Dimensions	cm	35 x 12,3 x 54,7	42,5 x 12,3/23,5 x 54,7 cm
Weight	kg	7.1	8.6

General safety instructions

1. Before using the machine, carefully read this entire instruction manual.
2. Before using your new heater, check it, including cord and plug, for any visible damage. Do not use a damaged heater, but send it back to your dealer for replacement.
3. This heater is strictly intended for normal domestic use. Only use it as an additional heater in your home.
4. This heater is not suitable for use in wet or damp spaces such as bathrooms and laundry rooms. Do not place the heater in the vicinity of taps, bathtub, shower, pool, fountains or other sources of moisture. Make sure it cannot fall into water and prevent water from getting into the heater itself. If, at any time, the heater does fall into water, unplug it immediately! Do not use a heater that has a damp interior but have it repaired. Never immerse the heater, cord or plug in water and never touch it with wet hands.
5. The supply voltage and utility frequency, specified on the machine, need to match those of the socket that is used. The electrical installation needs to be protected by a residual current device (max. 30 mAmp).
6. Fully extend the cord before plugging in the heater. Make sure it does not come into contact with any part of the heater and prevent it from heating up any other way. Do not run the cord underneath carpeting; do not cover it with mats, carpet strips, or similar and make sure it is not placed in any passageways. Make sure the cord cannot be stepped on and that no furniture is placed on top of it. Do not lead the cord around sharp corners and do not roll it up too tightly after use!
7. If possible, do not use an extension cord, as this poses the risk of overheating and fire. If the use of an extension cord is unavoidable, then make sure it is an undamaged, approved extension cord with a minimum diameter of 3 x 1.5 mm² and a minimum permissible power of 1500W (RK1507N) or 2000W (RK2009N). To prevent overheating, always fully extend the cord!
8. To prevent the circuit being overloaded and fuses being blown, make sure no other appliances are connected to the same socket or wired to the same electrical circuit as the heater.
9. Do not use the heater outdoors and do not use it in spaces smaller than 6 (RK1507NS) or 9 (RK2009N) m².
10. A heater contains hot and/or glowing and sparking components. Do not, therefore, use it in areas where fuels, paint, flammable liquids and/or gasses etc. are stored.
11. Do not place the heater near, under, or directly opposite a socket and do not place it near an open fire or other heat source.

12. Do not use the heater near or directly opposite furniture, animals, curtains, paper, clothes, bedding or other inflammable objects. Keep them at least 1 metre away from the heater!
 13. Never cover a heater! The heater's air inlets and outlets should never be obstructed in any way, so as to prevent the possibility of fire. Never use the heater to dry clothes and do not place anything on top of the heater. Do not place it on soft surfaces such as beds or deep-pile carpets, as they can block openings.
 14. Make sure that the air around the heater can circulate freely. Do not place the heater too close to walls or large objects and do not place it under shelves, cupboards or similar.
 15. Prevent foreign objects from entering the heater via the venting or exhaust openings as this may lead to electric shock, fire or damage.
 16. Never leave the heater unattended when switched on. Always switch the heater off before removing the plug from the socket. Always unplug the heater when not in use! Pull on the plug to remove from the socket, never pull on the cord!
 17. Always switch the heater off, unplug it and leave to cool down before:
 - cleaning the heater
 - carrying out maintenance to the heater
 - touching or moving the heater.
 18. This machine gets hot when it is in use. To prevent burns, do not let bare skin come into contact with hot surfaces.
 19. Do not use a timer or a similar product to automatically switch on the heater. Always perform safety checks before using the heater!
 20. Close supervision is necessary when the product is used near children or incapacitated persons. Do not let children use the appliance as a toy. This appliance is not suitable to be operated by children or persons who have physical, sensory and/or mental limitations, or by persons who have no knowledge of, or experience with, this appliance.
 21. Keep the heater clean. Dust, dirt and/or a build up of deposits in the heater are a common cause of overheating. Make sure these deposits are removed regularly.
 22. Do not turn on the appliance if you have discovered damage to the appliance, cord or plug, if the appliance is malfunctioning, if it has been dropped or if there are signs of any other defect. Return the complete product to the vendor or to a certified electrician for inspection and/or repair. Always ask for original parts.
 23. The heater is filled with special oil. Repairs that involve opening the oil containers may only be carried out by the manufacturer or one of its service points. Consult them if you suspect an oil leak.
 24. Do not use attachments and/or accessories that have not been recommended or supplied by the manufacturer.
 25. The appliance (incl. cord and plug) may only be opened and/or repaired by properly authorised and qualified persons.
 26. Only use this heater for its intended purpose, and as described in this instruction manual.
- Not abiding by instructions 24, 25 and 26 may lead to damage, fire and/or personal injuries. A failure to adhere to these rules also immediately nullifies the guarantee and vendor, importer and/or manufacturer do not take responsibility for any of the consequences!

Description

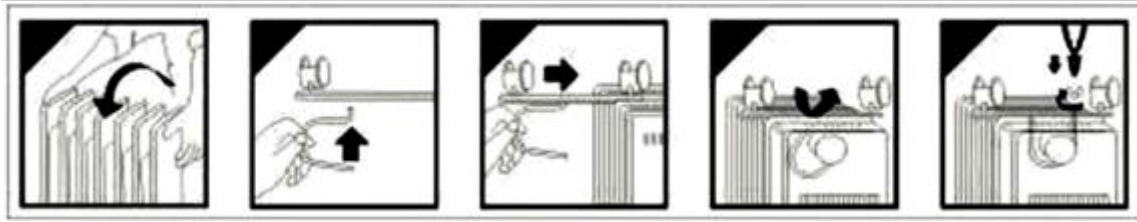


- A – Power switches
- B – Thermostat dial
- C – Handle
- D – Oil filled fins
- E – Swivel casters
- F – Power cord spool with plug connection

Installation, Location and Connection

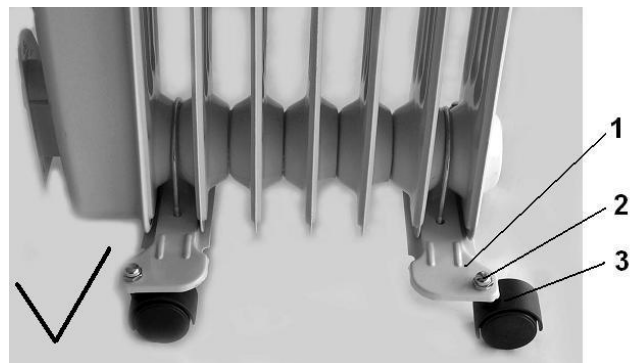
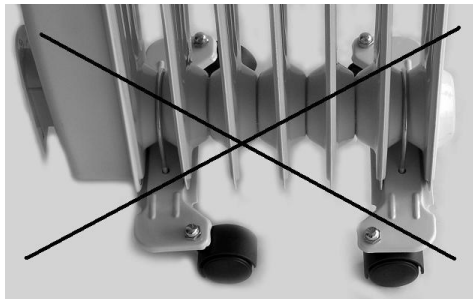
- Remove all packaging material and keep out of reach of children. After removing packaging, check the appliance for damage or other signs that could indicate a fault/defect/malfunction. In case of doubt, do not use the appliance, but contact your vendor for inspection or replacement.

- Screw the 2 x 2 swivel castors (3) with the 4 capped nuts (2) onto the ends of the two wheel supports (1). The wheels should be at the hollow side!
- Turn the radiator upside-down (make sure you don't scratch the paint or the floor!)



- Attach the two supports (each with 2 swivel castors) to the radiator. Slide the U-shaped bolts onto both sides between the outer fins of the radiator, the end the screw thread and the outwards facing curve.
- First slide the supports (with the swivel castors) over the curve and then over the end of the screw thread.

Please note: the wheels should be placed as far away from one another as possible!



- Return the heater to its upright position, wheels down.

Warning: only use the heater when it is in an upright position, with the wheels attached to the bottom (as pictured on the front of this booklet). Any other position is dangerous!

- Choose a suitable location for the heater which is at least one metre away from any obstructions, walls or inflammable materials (see also safety instructions).
- Make sure a functioning heater is always placed on a solid, flat and horizontal surface. Never place it on a bed, couch, deep pile carpet etcetera!
- Check that the socket used is earthed and that it matches the power specified on the heater's type plate.

Set-up and Operation

- Set the power switches to O (off) and the thermostat dial to 5 (maximum).
- Plug in the heater.
- In order to switch on the heater, set one or both power switches to I.c.q. II. The light(s) on the related switch(es) turn(s) on and the heater starts to function. For slow heating, a small rise in temperature or a small space, choose setting I (RK1507N: 500W, RK2009N: 800W). For quick heating, a bigger temperature rise or a larger space, choose setting II (RK1507N: 1000W, RK2009N: 1200W). I and II together give full power (RK1507N: 1500W, RK2009N: 2000W).
- Once the space has reached the right temperature, turn the thermostat dial to the left (to 0) until you hear a click. If you leave the dial in this position, the heater will maintain the current temperature by regularly switching on and off. When the heater is switched on, the light(s) will go on. By turning the thermostat dial to the right/left, you increase/decrease the set temperature.
- If so desired, you can now switch to a lower power level.
- To switch off, turn the power switches to O (off). The heater switches off. Unplug.
- Note! It takes a long time for an oil filled radiator to cool down. Give the radiator sufficient time to cool down before touching or moving (use handle!).

Safety features

The heater is fitted with a **tipping safeguard** which automatically shuts off the appliance if it inadvertently falls over. When the heater is returned to its upright position, it will resume functioning as normal but, before reusing, switch off, unplug and check for damage. Do not use the heater if it is damaged or malfunctioning, but have it inspected/repaired!

In case of internal overheating, **the overheating safeguard** will switch the heater off. This may occur if the heater cannot give off enough heat or if it cannot draw in enough fresh air. As mentioned above, this is generally caused by (partially) covering the heater, obstructing the air intake and/or outlet grills or installing the heater too close to a wall or something similar. When the overheating safeguard has switched the heater off, you need to set the power switches to 'O' (off) and unplug the heater. Give the heater time to cool down, remove the source of the overheating and use as normal. If the problem persists or if you have not been able to trace the source of the overheating, turn the heater off immediately and unplug. Contact a service point to have the heater repaired.

Cleaning and Maintenance

Keep the heater clean. Deposits of dust and dirt in the appliance are a common cause of overheating so these should be removed regularly. Switch off the heater, remove the plug from the socket and allow the heater to cool down before cleaning or carrying out maintenance work.

- Wipe the outside of the heater regularly with a dry or slightly damp cloth. Do not use aggressive soaps, sprays, cleaners or abrasives, waxes, polishes or chemical solutions!
- Carefully use a vacuum cleaner to remove dust and dirt from the grills.
- The heater contains no other parts which need maintenance.
- At the end of the season, store the cleaned heater in the original packaging if possible. Store upright in a cool, dry and dust-free place.
- Do not dispose of heater with household waste when it becomes worn or damaged beyond repair. Take it to your local authority's collection point for electrical appliances where any reusable materials will be collected and redistributed.

CE-statement

Euromac bv, Genemuiden-NL hereby declares that the **EUROM oil filled** radiator heater, type **RK1507N** and **RK2009N**, complies with the LVD guideline 2006/95/EC and the EMC guideline 2004/108/EC and meets the following standards:

EN 60335-1:2002+A1+A11+A12+A2	EN 55014-1 :2006
EN 60335-2-30:2003+A1+A2	EN 55014-2 :1997+A1
EN 50366:2003+A1	EN 61000-3-2 :2006
	EN 61000-3-3 :1995+A1+A2

Genemuiden, 18-05-2011 W.J. Bakker, alg.dir,



Français

Données techniques

Type		RK1507N	RK2009N
Tension	Volts/Hz	220-240/50	220-240/50
Puissance max.	Watts	1.500	2.000
Possibilités de réglage	Watts	500-1000-1.500	800-1.200-2.000
Nombre d'ailettes		7	9
Thermostat		+	+
Dimensions	cm	35 x 12,3 x 54,7	42,5 x 12,3/23,5 x 54,7 cm
Poids	kg	7,1	8,6

Consignes générales de sécurité

1. Avant utilisation, lisez attentivement et entièrement le présent manuel d'utilisation.
2. Avant utilisation, contrôlez votre nouveau poêle (y compris le cordon et la fiche) quant à la présence de dommages visibles. Ne mettez pas en service un poêle endommagé, mais apportez-le à votre fournisseur en vue d'un remplacement.
3. Ce poêle est destiné exclusivement à un usage domestique normal. Utilisez l'appareil uniquement comme chauffage d'appoint domestique.
4. Ce poêle ne convient pas pour une utilisation dans des pièces humides, telles que salles de bains, buanderies, etc. Ne le placez pas à proximité d'un robinet, d'un lave-mains ou d'une installation telle. Veillez à ce qu'il ne puisse jamais tomber dans l'eau et évitez que de l'eau puisse pénétrer dans le poêle. Si le poêle tombe néanmoins dans l'eau, retirez d'abord la fiche de la prise de courant. N'utilisez plus un poêle si ses composants internes sont humides, mais portez-le en réparation. Ne plongez jamais le poêle, le cordon ou la fiche dans l'eau ou dans un autre liquide et ne touchez jamais le poêle avec des mains mouillées.
5. La tension et la fréquence mentionnées sur l'appareil doivent correspondre à celles de la prise de courant utilisée. L'installation électrique doit être protégée avec un disjoncteur différentiel (max. 30 mAmp.).
6. Déroulez entièrement le câble électrique avant d'insérer la fiche dans la prise de courant et veillez à ce qu'il n'entre jamais en contact avec le poêle ou qu'il ne puisse devenir brûlant d'une autre manière. Ne passez pas le câble sous un tapis, ne le recouvrez pas de tapis, de chemins d'escalier ou autres et tenez-le à l'écart des lieux de passage. Veillez à ne pas écraser le câble et à ne pas poser de meubles dessus. Ne passez pas le câble par des angles vifs et ne l'enroulez pas de manière trop serrée après utilisation !
7. L'utilisation d'une rallonge est déconseillée, puisqu'elle peut entraîner une surchauffe et un incendie. Si l'utilisation d'une rallonge ne peut être évitée, utilisez une rallonge en bon état et agréée, d'un diamètre minimum de 3 x 1,5 mm² et d'une puissance autorisée de 1.500 Watts (RK1507N) ou 2.000 Watts (RK2009N). Déroulez toujours le cordon entièrement pour éviter toute surchauffe !
8. Pour éviter une surcharge et le grillage des fusibles, ne branchez aucun autre appareil sur la même prise de courant ou sur le même groupe électrique que le poêle.
9. N'utilisez pas le poêle à l'extérieur, ni dans des pièces de moins de 6 m² (RK1507NS) ou de 9 m² (RK2009N).
10. Un poêle possède des composants internes chauds et/ou brûlants et qui produisent des étincelles. Par conséquent, ne l'utilisez pas dans un environnement où des combustibles, de la peinture, des liquides et/ou gaz inflammables, etc. sont entreposés.
11. Ne placez pas le poêle à proximité, en dessous ou dans la direction d'une prise de courant, ni à proximité d'un feu ouvert ou de sources de chaleur.
12. N'utilisez pas le poêle à proximité ou dans la direction de meubles, d'animaux, de rideaux, de papier, de vêtements, de literie ou d'autres objets inflammables. Tenez-les à 1 mètre au moins de distance du poêle !
13. Ne recouvrez jamais un poêle ! Pour éviter tout incendie, les orifices d'aspiration et de soufflage ne peuvent être bloqués d'aucune manière. N'utilisez donc jamais le poêle pour sécher des vêtements ou pour y déposer quelque chose et ne le placez pas sur des surfaces molles, telles qu'un lit ou un tapis à longs poils, ce qui peut obstruer les orifices.
14. L'air autour d'un poêle doit pouvoir circuler librement. Par conséquent, ne le placez pas trop près de murs ou d'objets volumineux et pas sous une planche, une armoire ou quelque chose de tel.
15. Evitez que des corps étrangers pénètrent dans les orifices de ventilation ou de soufflage. Cela peut provoquer un choc électrique, un incendie ou des dommages.
16. Ne laissez jamais un poêle en service sans surveillance, mais éteignez-le d'abord, puis retirez la fiche de la prise de courant. Retirez toujours la fiche de la prise de courant lorsque le poêle n'est pas en service ! A cet effet, saisissez la fiche, ne tirez jamais sur le cordon !
17. Eteignez toujours le poêle, retirez la fiche de la prise de courant et laissez d'abord refroidir le poêle pour :
 - nettoyer le poêle
 - entretenir le poêle
 - toucher ou déplacer le poêle.
18. Ce poêle devient brûlant lorsqu'il est en service. Pour éviter toute brûlure, ne touchez pas les surfaces brûlantes avec une peau nue !
19. N'allumez pas le poêle automatiquement avec une minuterie ou autre. Avant utilisation, contrôlez toujours si les conditions sont sûres !
20. Exercez une surveillance étroite lorsque cet appareil est utilisé en présence d'enfants, de personnes incompetentes ou d'animaux domestiques. Ne laissez pas d'enfants jouer avec l'appareil. Cet appareil ne convient pas pour être commandé par des enfants ou des personnes avec des handicaps physiques, sensoriels ou mentaux ou par des personnes sans connaissance ou expérience avec cet appareil.
21. Conservez le poêle en bon état de propreté. De la poussière, de la saleté et/ou des dépôts sont des causes fréquentes de surchauffe. Veillez à enlever régulièrement de tels dépôts.

22. N'allumez pas l'appareil lorsque vous constatez des dommages à l'appareil, au cordon électrique ou à la fiche, ou lorsqu'il fonctionne mal, qu'il est tombé ou qu'il présente une autre panne. Rapportez l'appareil complet au fournisseur ou à un électricien agréé pour contrôle et/ou réparation. Exigez toujours des pièces d'origine.
23. Le poêle est rempli d'une certaine quantité d'huile spéciale ; toute réparation nécessitant l'ouverture des réservoirs d'huile ne peut être réalisée que par le fabricant ou par un service après-vente ! Consultez-les si vous soupçonnez la présence d'une fuite d'huile.
24. N'utilisez pas d'ajouts/d'accessoires non recommandés ou fournis par le fabricant.
25. L'appareil (incl. cordon électrique et fiche) peut être ouvert et/ou réparé exclusivement par des personnes compétentes et qualifiées.
26. Utilisez le poêle exclusivement aux fins pour lesquelles il a été conçu et comme décrit dans le présent manuel d'utilisation.

Le non respect des points 24, 25 et 26 peut entraîner des dommages, un incendie et/ou une blessure personnelle. Cela rend la garantie caduque et le fournisseur, l'importateur et/ou le fabricant n'assument aucune responsabilité pour les conséquences !

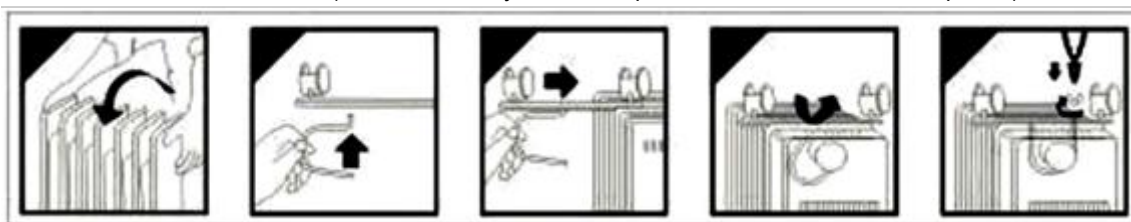
Description



- A – Disjoncteurs
- B – Bouton de thermostat
- C – Poignée
- D – Ailettes remplies d'huile
- E – Roues pivotantes
- F – Dévidoir câble électrique avec support de fiche

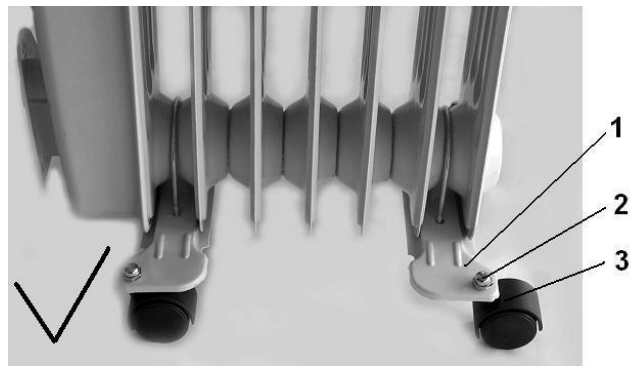
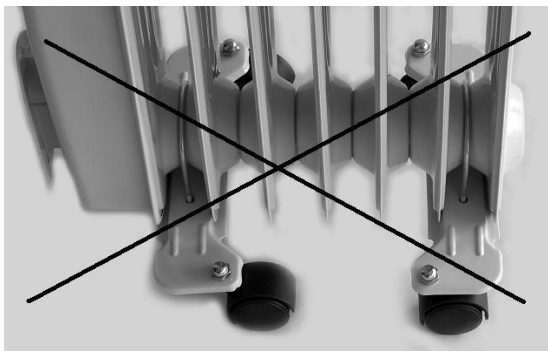
Montage, emplacement et branchement

- Enlevez la totalité de l'emballage et tenez-le hors de portée d'enfants. Après avoir enlevé l'emballage, contrôlez si l'appareil ne présente pas de dommages ou de signes pouvant indiquer un vice/défaut/une panne. En cas de doute, n'utilisez pas l'appareil, mais adressez-vous à votre fournisseur en vue d'un contrôle/remplacement.
- Vissez les 2x2 roulettes pivotantes (3) avec les 4 écrous borgnes (2) sur les extrémités des deux supports de roulette (1). Les roulettes côté creux !
- Posez le radiateur tête en bas (attention aux rayures sur la peinture ou sur la surface de pose !)



- Fixez les deux supports (chacun avec 2 roulettes pivotantes) sur le radiateur. Pour ce faire, glissez les deux écrous en forme de U des deux côtés, entre les derniers éléments extérieurs du radiateur, la partie avec le pas de vis et la courbe tournées vers l'extérieur.
- Glissez les supports (avec les roulettes pivotantes) d'abord sur la courbe, puis sur la partie avec le pas de vis.

Attention : écartez le plus possible les roulettes !



- Redressez le radiateur, avec les roues vers le bas.

Avertissement : utilisez le poêle uniquement en position debout, avec les roues fixées en dessous (comme sur l'illustration au recto du présent manuel). Toute autre position est dangereuse !

- Choisissez un emplacement approprié pour le poêle, à un mètre au moins de distance d'obstructions, de murs et de matières inflammables (voir aussi les consignes de sécurité).
- Veillez à toujours placer le poêle en position debout, sur un support solide, plan et horizontal. Jamais sur un lit, un banc, un tapis à longs poils, etc. !
- Vérifiez si la prise de courant utilisée possède la même tension que celle mentionnée sur la plaque signalétique du poêle et si elle est mise à la terre.

Mise en service et fonctionnement

- Mettez les disjoncteurs sur O (arrêt) et le bouton de thermostat sur 5 (maximum).
- A présent, insérez la fiche entièrement dans la prise de courant.
- Mettez en marche le poêle en mettant un ou deux disjoncteur(s) sur I ou II. Le(s) témoin(s) sur le(s) disjoncteur(s) en question s'allume(nt) et le poêle commence à fonctionner. Pour réchauffer lentement, pour une légère hausse de la température ou pour une petite pièce, sélectionnez la position I (RK1507N : 500W, RK2009N : 800W). Pour réchauffer rapidement, pour une plus forte hausse de la température ou pour une plus grande pièce, sélectionnez la position II (RK1507N : 1000W, RK2009N : 1.200W). I et II ensemble donnent une pleine puissance (RK1507N : 1.500W, RK2009N : 2.000W).
- Lorsque la pièce atteint la température souhaitée, tournez le bouton de thermostat vers la gauche (en direction de 0) jusqu'à entendre un clic. Lorsque vous laissez le bouton sur cette position, le poêle maintient la température actuelle en allumant et en éteignant régulièrement le poêle. En allumant le poêle, le(s) témoin(s) s'allume(nt). En tournant le bouton de thermostat vers la droite/gauche, vous augmentez/baissez la température réglée.
- Si vous le souhaitez, vous pouvez à présent commuter sur une puissance inférieure.
- Pour éteindre le poêle, mettez les disjoncteurs sur O (arrêt). Le poêle se met hors service. A présent, retirez la fiche de la prise de courant.
- Attention : un radiateur à bain d'huile refroidit lentement. Laissez-le refroidir pendant assez longtemps avant de le toucher ou de le déplacer (utilisez la poignée !).

Protections

Le poêle est équipé d'une **protection anti-basculement** qui éteint le poêle en cas de chute brutale. En le redressant, il se remet à fonctionner. Mais éteignez-le d'abord, retirez la fiche de la prise de courant et contrôlez la présence de dommages éventuels sur le poêle. En cas de dommage ou de fonctionnement anormal, ne l'utilisez pas, mais apportez-le pour contrôle/réparation !

La protection anti-surchauffe éteint le poêle en cas de surchauffe interne. Cela peut arriver lorsque le poêle ne peut diffuser suffisamment sa chaleur ou lorsqu'il ne peut aspirer assez d'air frais. La cause la plus fréquente est un recouvrement (partiel) du poêle, une obstruction des grilles d'aspiration et/ou de soufflage, une installation trop près de par ex. un mur, etc. Lorsque la protection anti-surchauffe éteint le poêle, vous devez mettre l'interrupteur sur 'O' (arrêt), puis retirer la fiche de la prise de courant. Laissez refroidir le poêle, réparez la cause de la surchauffe, puis remettez en service le poêle. Si le problème est récurrent ou que vous ne trouvez pas la cause de la surchauffe, éteignez immédiatement le poêle et retirez la fiche de la prise de courant. Contactez un service après-vente pour réparation.

Nettoyage et entretien

Conservez le poêle en bon état de propreté. Les dépôts de poussière et de saletés dans l'appareil sont une cause fréquente de surchauffe ! Par conséquent, enlevez-les régulièrement. Pour les opérations de nettoyage ou d'entretien, éteignez le poêle, retirez la fiche de la prise de courant et laissez refroidir le poêle.

- Nettoyez régulièrement l'extérieur du poêle avec un chiffon sec ou un chiffon humide bien essoré. N'utilisez pas de savon corrosif, de sprays, de détergents, d'abrasifs, de cire, de produits lustrants ou toute autre solution chimique !
- A l'aide d'un aspirateur, aspirez délicatement la poussière et la saleté des grilles.
- Le poêle ne contient pas d'autres composants qui nécessitent un entretien.
- A la fin de la saison, rangez soigneusement le poêle, si possible dans l'emballage d'origine. Placez-le debout dans un endroit frais, au sec et à l'abri de la poussière.
- Lorsque le poêle est définitivement usé (ou devenu irréparable), ne le mettez pas au rebut avec les déchets ménagers. Apportez-le à un point de collecte pour appareils électriques désigné par votre commune, qui se chargera d'acheminer les matériaux éventuellement encore utilisables.

Déclaration CE

Par la présente, **Euromac bv. - Genemuiden-NL**, déclare que le produit **radiateur à bain d'huile** de marque **EUROM**, type **RK1507N** ou **RK2009N** répond à la directive LVD 2006/95/CE et à la directive EMC 2004/108/CE et est conforme aux normes ci-dessous :

EN 60335-1:2002+A1+A11+A12+A2	EN 55014-1 :2006
EN 60335-2-30:2003+A1+A2	EN 55014-2 :1997+A1
EN 50366:2003+A1	EN 61000-3-2 :2006
	EN 61000-3-3 :1995+A1+A2

Genemuiden, 18-05-2011 W.J. Bakker, alg.dir,



Svenska

Tekniska data

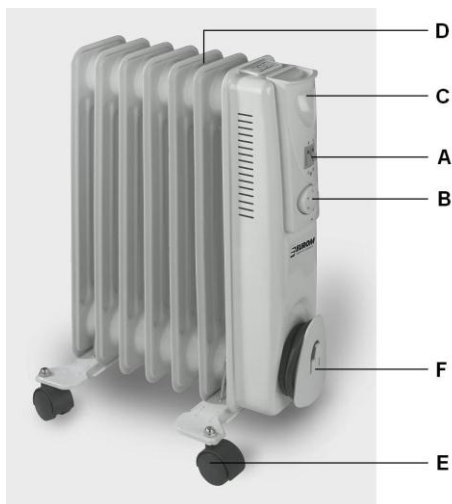
Typ		RK1507N	RK2009N
Spänning	Volt/Hz	220240/50	220-240/50
Maximal kapacitet	Watt	1500	2000
Installationsalternativ	Watt	500-1000-1500	800-1200-2000
Antal lameller		7	9
Termostat		+	+
Mått	cm	35 x 12,3 x 54,7	42,5 x 12,3/23,5 x 54,7 cm
Vikt	kg	7.1	8,6

Allmänna säkerhetsinstruktioner

1. Läs igenom hela denna bruksanvisning noga innan produkten används.
2. Innan du använder ditt nya element, kontrollera det avseende skador, inklusive sladd och kontakt. Använd inte ett skadat element utan lämna tillbaka det till återförsäljaren för utbyte.
3. Detta element är endast avsett för hushållsbruk. Använd det bara för extra uppvärmning av din bostad.
4. Detta element är inte avsett att användas i våta eller fuktiga utrymmen såsom badrum, tvättstugor etc. Placera inte byggfläkten i närheten av kranar, badkar, dusch, pool, duschar etc. Se till att den inte kan hamna i vatten och förhindra att vatten kommer in byggfläkten. Om den skulle hamna i vatten, tag först ur stickkontakten! Använd inte en byggfläkt som blivit fuktigt inuti. Reparera den. Doppa aldrig byggfläkten, sladden eller stickkontakten i vatten och vidrör den aldrig med våta händer.
5. Spänning och märkeffekt som är angiven på elementet skall överensstämma med vägguttaget. Den elektriska installationen skall skyddas av en restströmsanordning (max. 30 mAmp.).

6. Drag ut sladden helt innan elementet ansluts till elnätet. Se till att den inte kommer i kontakt med någon del av elementet och förhindra att den inte värms upp på något annat sätt. Förlägg inte sladden under heltäckningsmattor; Täck den inte med mattor, delar av mattor eller liknande och se till att den inte ligger i passager. Se till att man inte trampar på sladden och att inga möbler är placerade på den. Lägg inte sladden runt skarpa hörn och rulla inte ihop den för tätt efter användning!
7. Använd inte förlängningsladd, om möjligt, eftersom det finns risk att sladden överhettas. Om en förlängningsladd måste användas, se då till att det är en oskadad, godkänd förlängningsladd med en minsta diameter på 3 x 1,5 mm² och en minsta tillåten effekt på 1 500 W (RK1507N) eller 2 000 W (RK2009N). Använd alltid helt utdragen förlängningsladd för att undvika överhettning!
8. För att förhindra överbelastning på elnätet och att säkringar utlöses, se till att inga andra apparater är anslutna till samma eluttag eller kopplade till samma strömkrets som elementet.
9. Använd inte elementet utomhus eller i utrymmen mindre än 6 (RK1507NS) eller 9 (RK2009N) m².
10. Ett element innehåller varma och/eller glödande partiklar. Använd det därför inte i utrymmen där bränsle, färg, eldfarliga vätskor och/eller gaser förvaras.
11. Placera inte elementet intill, under eller direkt på ett eluttag och placera det inte nära öppen eld eller andra värmekällor.
12. Använd inte elementet nära eller direkt intill möbler, djur, gardiner, papper, kläder, sängkläder eller andra lättantändliga föremål. Håll dem minst 1 meter från elementet!
13. Täck inte över ett element! Elementets luftintag och utblås får aldrig täckas över på något sätt för att förhindra risken för brand. Använd aldrig elementet för att torka kläder och lägg inte något ovanpå det. Placera det inte på mjuka underlag eller på mattor med lång lugg eftersom de kan blockera öppningar.
14. Se till att luften kan cirkulera fritt runt elementet. Placera inte elementet för nära väggar eller stora föremål och placera det inte under hyllor, skåp och liknande.
15. Se till att främmande föremål inte hamnar i elementet via ventilerings- eller avgasöppningar. Detta kan orsaka elektriskt överslag, brand eller skador.
16. Lämna aldrig elementet utan uppsikt när det är påslaget. Stäng först av det, drag sedan ur stickkontakten. Tag alltid ur kontakten när elementet inte används! Drag i stickkontakten, drag aldrig i sladden!
17. Stäng alltid av elementet, tag ur stickkontakten och låt elementet kallna innan du:
 - skall rengöra elementet
 - skall göra underhåll på elementet
 - skall vidröra eller flytta elementet.
18. Detta element blir varmt vid användning. För att förhindra brännskador, låt inte naken hud komma i kontakt med varma ytor.
19. Använd inte en timer eller liknande för att automatiskt sätta på elementet. Gör alltid en säkerhetskontroll innan elementet används!
20. Noggrann övervakning är nödvändig när denna produkt används och barn eller inkompetenta personer är i närheten. Låt inte barn använda denna apparat som leksak. Det är inte lämpligt att barn eller personer med nedsatt fysisk, sensorisk och/eller mental förmåga använder denna apparat, ej heller personer som inte har kunskap eller erfarenhet om elementet.
21. Håll elementet rent. Damm, smuts och/eller fläckar är en vanlig orsak till överhettning. Se till att dessa avlagringar regelbundet avlägsnas.
22. Sätt inte på elementet när du upptäcker skador på det, sladden eller stickkontakten, när elementet inte fungerar, när det har tappats eller när det finns tecken på någon annan defekt. Lämna hela produkten till leverantören eller till en auktoriserad elektriker för kontroll och/eller reparation. Be alltid om originaldelar.
23. Elementet är fyllt med en viss mängd specialolja. Reparationer som innebär öppning av oljebehållarna kan bara göras av tillverkaren eller någon servicefirma. Kontakta dem om du misstänker en oljeläcka.
24. Använd inte tillsatser och/eller tillbehör som inte har rekommenderats eller levererats av tillverkaren.
25. Elementet (inkl. sladden och stickkontakten) får bara öppnas och/eller repareras av auktoriserade och kvalificerade personer.
26. Använd bara elementet för det ändamål som det är konstruerad för, och så som beskrivs i denna bruksanvisning. Följs inte instruktionerna 24, 25 och 26 kan följden bli skador, brand och/eller personskadorna. Det medför att garantin utgår direkt, och leverantören, importören och/eller tillverkaren inte har något ansvar för några konsekvenser!

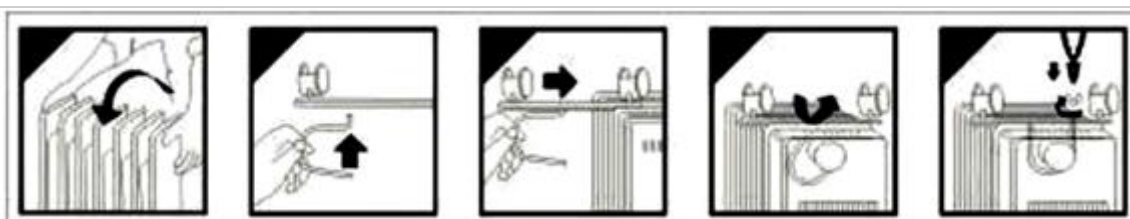
Beskrivning



- A – Strömbrytare
- B = Termostatvred
- C – Handtag
- D – Oljefyllda lameller
- E – Omkopplare
- F – Elsladd med stickkontakt

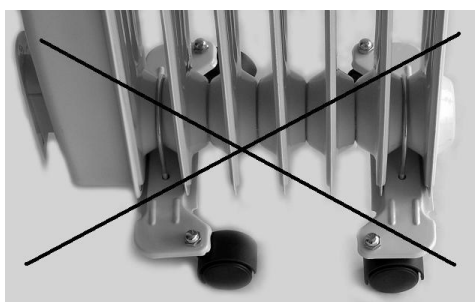
Installation, placering och anslutning

- Tag bort allt förpackningsmaterial och förvara det utom räckhåll för barn. När förpackningsmaterialet är borttaget, kontrollera om elementet är skadat eller har andra tecken på att det har en defekt funktion. Vid osäkerhet, använd inte elementet utan kontakta din leverantör för kontroll eller utbyte.
- Skruva fast de 2 x 2 vridbara hjulen (3) med de fyra bultarna (2) i änden av de två hjulfästena (1). Hjulen ska sitta i hålen!
- Vänd elementet upp och ned (var försiktig så att inte färgen eller golvet repas!)



- Montera de två fästena (var och en med två vridbara hjul) i elementet. Placera de U-formade bultarna på elementets båda sidor mellan de två yttre lamellerna med gängorna uppåt.
- Tryck ner fästena (med de vridbara hjulen) över den U-formade bultens gängade ändar och fäst dem.

Obs! Hjulen ska placeras så långt ifrån varandra som möjligt!



- Ställ elementet upp, hjulen neråt.

Varning: Använd bara elementet när det står upp, med hjulen fastsatta på botten (som bilden på bruksanvisningens framsida visar). Alla andra positioner är farliga!

- Välj en lämplig placering av elementet: Minst en meter från hinder, väggar eller brännbart material (se även säkerhetsinstruktionerna).
- Se till att ett fungerande element alltid är placerat på en fast, jämn och horisontell yta. Placera det aldrig på en säng, soffa, en luggig matta etc.
- Kontrollera att vägguttaget som används är jordat och att det överensstämmer med effekten som är angiven på elementets typskylt.

Installation och användning

- Ställ strömbrytarna på O (av) och termostaten på 5 (så långt åt höger som möjligt).
- Sätt i elementets stickkontakt.
- För att slå på elementet, ställ en eller båda strömbrytarna på l.c.q. II. Kontrollampan(orna) på aktuell strömbrytare tänds och elementet börjar fungera. För långsam uppvärmning, en liten temperaturökning eller ett litet utrymme, välj inställning I (RK1507N: 500 W, RK2009N: 800 W). För snabb uppvärmning, snabb temperaturökning eller större utrymme, välj inställning (RK1507N: 1000 W, RK2009N: 1 200 W). I och II tillsammans ger full effekt (RK1507N: 1 500 W, RK2009N: 2 000 W).
- När utrymmet har rätt temperatur, vrid termostatvredet åt vänster (till 0) tills du hör ett klick. När du lämnar vredet i detta läge håller elementet rätt temperatur genom att regelbundet slå på och av. När elementet är påslaget lyser kontrollampan(orna). Genom att vrida termostatvredet åt höger/vänster ökar/minskar temperaturinställningen.
- Om du önskar kan du nu koppla om till en lägre effektnivå.
- För att stänga av, vrid strömbrytarna till O (av). Elementet stängs av. Tag ur stickkontakten.
- Observera! Det tar lång tid för ett oljefyllt element att kallna. Låt elementet kallna innan du vidrör eller flyttar det (använd handtaget).

Säkerhetsåtgärder

Elementet har en **tippbrytare** som automatiskt stänger av elementet om det oavsiktligt välter. När elementet har ställts upp igen fungerar det normalt, men stäng först av det och tag ur stickkontakten för att kontrollera om det har skadats. Använd inte elementet om det är skadat eller har en felfunktion, låt det kontrolleras/repareras.

Vid intern överhettning stänger **överhettningsskyddet** av elementet. Detta kan hända när elementet inte kan avge tillräcklig med värme eller inte kan ta in tillräckligt med frisk luft. Som tidigare nämnts orsakas detta av (delvis) övertäckning av elementet, blockering av luffintag och/eller ventilationsgaller, elementet är installerat för nära, till exempel, en vägg etc. När överhettningsskyddet har stängt av elementet måste du ställa strömbrytarna på O (av) och ta ur stickkontakten. Låt elementet kallna, avlägsna orsaken till överhettningen och använd elementet som normalt. Om problemet kvarstår eller om du inte har fastställt orsaken till överhettningen, stäng av elementet och tag ur stickkontakten. Kontakta en servicefirma för att få elementet reparerat.

Rengöring och underhåll

Håll elementet rent. Avlagringar av damm och smuts i elementet är en vanlig orsak till överhettning! Dessa bör du därför regelbundet avlägsna. Stäng av elementet före rengöring eller underhåll, tag ur stickkontakten ur vägguttaget och låt elementet kallna.

- Torka regelbundet av elementets utsida med en torr eller nästan torr duk. Använd inte aggressiva rengöringsmedel, spray, rengörare eller slipande medel, vax, polish eller kemiska lösningar!
- Använd en dammsugare för att försiktigt ta bort damm och smuts från gallren.
- Elementet består inte av några andra delar som kräver underhåll.
- Vid säsongens slut, förvara om möjligt det rengjorda elementet i originalförpackningen. Placera det stående på en kall och dammfri plats.
- När elementet skall kasseras eller inte kan repareras längre skall det inte behandlas som hushållsavfall. Lämna det till din lokala uppsamlingsplats för elektriska apparater där allt återanvändbart material samlas in och återanvänds.

CE-deklaration

Euromac bv, Genemuiden-NL intygar härmed att **EUROM oljefyllt element RK1507N och RK2009N**, överensstämmer med lågspänningsdirektivet 2006/95/EC och EMC-riktlinje 2004/108/EG, och överensstämmer med följande standard:

EN 60335-1:2002+A1+A11+A12+A2	EN 55014-1 :2006
EN 60335-2-30:2003+A1+A2	EN 55014-2 :1997+A1
EN 50366:2003+A1	EN 61000-3-2 :2006
	EN 61000-3-3 :1995+A1+A2

Genemuiden, 18-05-2011 W.J. Bakker, alg.dir,



Česky

Technické údaje

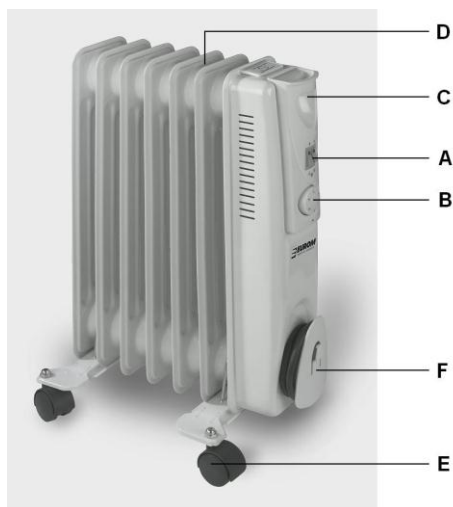
Typ		RK1507N	RK2009N
Napájecí napětí	V/Hz	220-240/50	220-240/50
Dosažitelný výkon	Watt	1500	2000
Volby nastavení	Watt	500-1000-1500	800-1200-2000
Počet žeber		7	9
Termostat		+	+
Rozměry	cm	35 x 12,3 x 54,7	42,5 x 12,3/23,5 x 54,7 cm
Hmotnost	kg	7.1	8,6

Všeobecné bezpečnostní pokyny

1. Před použitím přístroje si pečlivě přečtete celý tento návod k obsluze.
2. Před použitím zkontrolujte celý přístroj včetně kabelu a konektoru, zda není jakkoli viditelně poškozen. Pokud je topení poškozeno, nepoužívejte jej. Poškozené topení zašlete zpět svému prodejci, a požádejte o výměnu.
3. Tento přístroj je striktně určen pro běžné domácí použití. Používejte pouze pro doplňkové přitápění vašeho domova.
4. Toto topení není vhodné pro použití v mokřích nebo vlhkých prostorech, jako jsou koupelny, prádelny a tak dále. Neumisťujte topení v blízkosti kohoutků, vana, sprchový kout, bazén, fontán a podobně. Ujistěte se, že přístroj nemůže spadnout do vody a že se voda nemůže dostat do topení. Kdykoliv topení spadne do vody, nejdříve jej odpojte! Nepoužívejte topení, pokud je uvnitř vlhké. Nechte jej opravit. Nikdy neponožujte topení, kabel nebo zástrčku do vody a nikdy se jich nedotýkejte mokřima rukama.
5. Napájecí napětí a frekvence uvedené na přístroji musí odpovídat napětí a frekvenci uvedeným na použité zásuvce. Elektrická instalace musí být chráněna proudovým jističem (max. 30 mA).
6. Před připojením topení šňůru úplně natáhněte. Zajistěte, aby se nedotýkala žádné části topení a zabraňte jejímu ohřevu jakýmkoli jiným způsobem. Nedávejte kabel pod koberec, nepřekrývejte jej rohožemi, koberecovými lištami a podobně, a zajistěte aby neprocházel žádným průchodem. Zajistěte, aby se na kabel nešlapalo a aby na něm nestál žádný kus nábytku. Nevedte kabel kolem ostrých rohů a po použití jej nerolujte příliš těsně!
7. Z důvodu větší bezpečnosti před požárem pokud možno nepoužívejte prodlužovací šňůru. Pokud je použití prodlužovacího kabelu nevyhnutelné, pak se ujistěte, že není poškozen. Používejte schválený prodlužovací kabel s minimálním průměrem 3 x 1,5 mm² a minimálním přípustným výkonem 1500 W (RK1507N) nebo 2000 W (RK2009N). Kabel vždy plně natahujte, aby se zabránilo přehřátí!
8. Zajistěte, aby na stejné zásuvce s topením, nebo na stejném kabelovém obvodu nebyl připojen žádný další elektrický spotřebič, aby nedošlo k přetížení obvodu a výpadku pojistky.
9. Nepoužívejte topení venku ani v prostorech menších, než 6 (RK1507NS) nebo 9 (RK2009N) m².
10. Topení obsahuje teplé, žhavé a zápalné části. Proto jej nepoužívejte v prostorech, kde jsou uskladněny pohonné hmoty, barvy, hořlavé kapaliny nebo plyny.
11. Neumisťujte topení poblíž, pod, nebo proti zásuvce a nestavte jej v blízkosti otevřeného ohně, nebo jiných zdrojů tepla.
12. Nepoužívejte topení v blízkosti nábytku, nebo přímo na nábytku, poblíž zvířat, záclon, papíru, oblečení, lůžkovin nebo jiných hořlavých předmětů. Udržujte vzdálenost nejméně 1 metr od topení!
13. Topení nikdy nezakryvejte! Z důvodu požární bezpečnosti nesmí nic bránit vstupu ani výstupu vzduchu z topení. Nikdy nepoužívejte přístroj k sušení oblečení a nepokládejte nic na horní stranu přístroje. Nestavte přístroj na měkké povrchy, jako jsou postele, nebo tlusté koberce, aby nedošlo k zablokování otvorů.
14. Zajistěte, aby kolem topení mohl volně proudit vzduch. Neumisťujte topení příliš blízko stěny nebo velkých objektů, ani pod poličky, skříně a podobně.
15. Nedovolte, aby se do přístroje vstupními nebo výstupními otvory dostal cizí předmět. Mohly by způsobit úraz elektrickým proudem, požár nebo poškození.
16. Zapnutý přístroj nenechávejte nikdy bez dozoru. Nejdříve jej vypněte a potom odpojte. Když topení nepoužíváte, vždy jej odpojte! Při odpojování použijte zástrčku, nikdy netáhejte za kabel!
17. Vypnout topení, odpojit jej a nechat vychladnout je nutné vždy, když:
 - chcete vyčistit topení
 - chcete provést údržbu přístroje
 - chcete se topení dotknout, nebo jej přesunout.
18. Když je přístroj v provozu, je horký. Nedotýkejte se holou kůží horkých povrchů, abyste se nepopálili.
19. Na zapínání přístroje nepoužívejte žádný automatický časovač ani podobný výrobek. Před použitím topení vždy proveďte bezpečnostní kontrolu!
20. Pokud přístroj používáte v blízkosti dětí nebo invalidních osob, je nezbytný blízký dohled. Nedovolte, aby si děti s přístrojem hrály. S topením nesmí zacházet děti ani osoby s tělesným, smyslovým nebo mentálním omezením, ani osoby, které nemají žádné znalosti nebo zkušenosti s používáním tohoto přístroje.

21. Udržujte topení v čistotě. Prach, špína nebo nečistoty v topení často způsobují přehřátí. Tyto usazeniny pravidelně odstraňujte.
 22. Pokud si všimnete poškození spotřebiče, kabelu nebo zástrčky, přístroj nezapínejte. Pokud spotřebič nefunguje správně, když spadl na zem nebo když vidíte známky jakýchkoli jiných závad, přístroj nepřipojujte. Vraťte celý výrobek prodejci nebo certifikovanému elektrikáři, a požádejte o kontrolu nebo opravu. Vždy žádejte originální díly.
 23. Topení obsahuje určité množství speciálního oleje; opravy zahrnující otevření olejových kontejnerů může provádět pouze výrobce nebo některý z jeho servisů. Pokud máte podezření na únik oleje, poraďte se s nimi.
 24. Nepoužívejte jiné doplňky ani příslušenství, než ty, které doporučuje, nebo dodává výrobce.
 25. Přístroj (včetně elektrických kabelů a konektorů) smí otevřít a případně opravit pouze řádně autorizovaná a kvalifikovaná osoba.
 26. Přístroj používejte pouze pro účely, pro které byl navržen, a podle tohoto návodu.
- Nedodržení pokynů, 24, 25 a 26 může způsobit škodu, požár nebo zranění. Tím okamžitě zaniká záruka, a prodejce, dovozce ani výrobce nenesou odpovědnost za žádné eventuální následky!

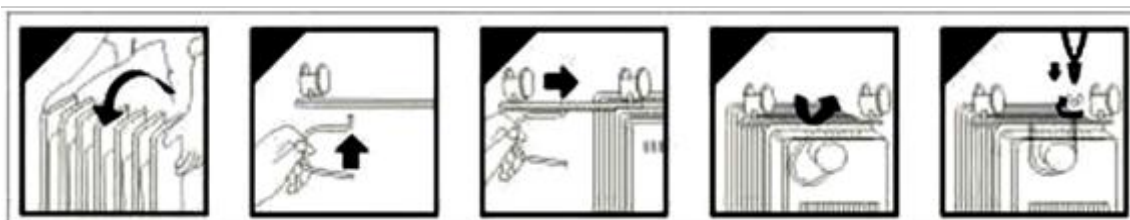
Popis



- A – Vypínače
- B – Termostat
- C – Rukojeť
- D – Olejem plněná žebra
- E – Otočná kolečka
- F – Cívka napájecího kabelu s konektorem

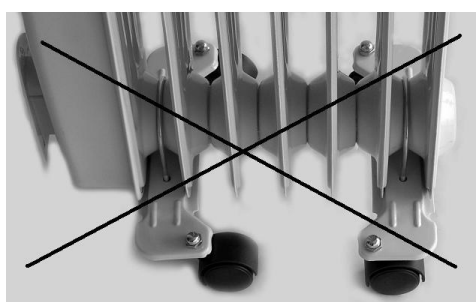
Instalace, umístění a připojení

- Odstraňte veškerý obalový materiál a odstraňte jej z dosahu dětí. Po odstranění obalu zkontrolujte, zda přístroj není poškozen, nebo zda nevykazuje jiné znaky možné poruchy, nebo závady. V případě pochybností přístroj nepoužívejte, ale obraťte se na dodavatele a požádejte o kontrolu nebo o výměnu.
- Našroubujte 2 x 2 výkyvná kolečka (3) pomocí 4 matek (2) na konce obou opěrek pro kola (1). Kolečka na duté straně!
- Převraťte kamna vzhůru nohama (pozor na poškrábání a na lak na podlaze!)



- Upevněte obě opěrky (vždy se 2 výkyvnými kolečky) na radiátor. Nasuňte šrouby ve tvaru U na obě straně mezi krajní díly radiátoru, přičemž závitový konec a koleno musí směřovat ven.
- Nasuňte opěrky (s výkyvnými kolečky) nejprve na koleno a pak na závitový konec.

Pozor: kolečka musí být co nejdále od sebe!



- Vraťte topení zpět do vzpřímené polohy, kolečka směrem dolů.

Upozornění: topení používejte pouze ve svislé poloze, s kolečky připojenými ke dnu (jak ukazuje fotografie na přední straně této brožury. Jakákoliv jiná poloha je nebezpečná!

- Vyberte si vhodné místo pro topení: nejméně jeden metr od jakýchkoli překážek, zdí nebo hořlavých materiálů (viz též bezpečnostní pokyny).
- Zajistěte, aby topení během provozu stálo vždy na pevném, plochém a vodorovném povrchu. Nikdy nepokládejte topení na postel, gauč, koberec s dlouhým vlasem a podobně!
- Zkontrolujte, zda je použitá zásuvka uzemněna, a že odpovídá výkonu uvedenému na typovém štítku topení.

Nastavení a provoz

- Nastavte přepínač do polohy 0 (vypnuto) a termostat do polohy 5 (maximum).
- Zapojte topení.
- Chcete-li topení zapnout, nastavte jeden nebo oba vypínače do polohy I nebo II. Kontrolky na příslušných vypínačích se rozsvítí a topení začne pracovat. Pro pomalé vytápění, pomalý nárůst teploty, nebo malý prostor zvolte nastavení I (RK1507N: 500 W, RK2009N: 800 W). Pro rychlé vytápění, rychlejší nárůst teploty, nebo větší prostor zvolte nastavení II (RK1507N: 1000 W, RK2009N: 1200 W). Společným zapnutím I a II dostanete plný výkon (RK1507N: 1500 W, RK2009N: 2000 W).
- Jakmile se prostor vyhřeje na správnou teplotu, otáčejte termostat doleva (na pozici 0-nízký), dokud neuslyšíte cvaknutí. Pak nechte kolečko termostatu otočené v této poloze. Topení bude pravidelným zapínáním a vypínáním udržovat stávající teplotu. Pokud je topení zapnuto, kontrolka(y) svítí. Otáčením termostatu doprava nebo doleva můžete zvýšit nebo snížit nastavenou teplotu.
- Pokud chcete, můžete nyní přepnout na nižší výkon.
- Chcete-li topení vypnout, přepněte vypínač do pozice 0 (vypnuto). Topení se vypne. Odpojte přístroj.
- Pozor! Radiátor plněný olejem chladne dlouho. Než se radiátoru dotknete, nebo než jej začnete přesouvat, dejte přístroji dost času na vychladnutí (použijte rukojeť!).

Bezpečnostní prvky

Topení je vybaveno **spínačem**, který v případě, že topení nedopatřením spadne, přístroj automaticky vypne. Když je topení vráceno do své svislé polohy, obnoví se normální funkce, avšak nejdříve přístroj vypněte a odpojte, a zkontrolujte, zda není poškozen. Pokud je přístroj poškozen nebo má poruchu, nepoužívejte jej. Nechte jej zkontrolovat a případně opravit!

V případě, že dojde k vnitřnímu přehřátí, **funkce ochrany proti přehřátí** přístroj automaticky vypne. Taková situace může nastat, když topení nemůže poskytnout dostatek tepla, nebo nemá k dispozici dostatek čerstvého vzduchu. Jak je uvedeno výše, obvyklou příčinou je (částečně) zakrytí topení, bránění vstupu vzduchu do přístroje nebo výstupu vzduchu ven z přístroje, instalace topení příliš blízko stěny a tak dále. Když funkce ochrany proti přehřátí vypne topení, musíte nastavit přepínač do polohy '0' (vypnuto) a odpojit přístroj. Dejte přístroji dost času na vychladnutí, odstraňte zdroj přehřátí a pokračujte v normálním provozu. Pokud problém nezmizel, nebo pokud se vám nepodařilo zjistit příčinu přehřátí, topení ihned vypněte a odpojte. Kontaktujte servis a požádejte o opravu topení.

Čištění a údržba

Udržujte topení v čistotě. Usazování prachu a nečistot v přístroji je častou příčinou přehřátí! Proto tyto usazeniny pravidelně odstraňujte. Před čištěním nebo údržbou topení vypněte, vytáhněte zástrčku ze zásuvky a nechte přístroj vychladnout.

- Pečlivě otřete povrch topení suchým, nebo téměř suchým hadříkem. Nepoužívejte agresivní mýdla, spreje, čističe nebo abrazivní prostředky, vosky, lešticí ani chemické roztoky!
- Pomocí vysavače opatrně odstraňte z topení prach a nečistoty.
- Topení neobsahuje žádné další díly vyžadující údržbu.
- Na konci sezóny uskladněte vyčištěný přístroj pokud možno v původním obalu. Uložte přístroj ve vzpřímené poloze na chladném, suchém a nezaprášeném volném místě.
- Pokud je topení tak opotřebené nebo poškozené, že už jej nelze opravit, nevyhazujte jej s komunálním odpadem. Odneste jej na své místní sběrné místo pro elektrické spotřebiče, kde se shromažďují a přerozdělují všechny recyklovatelné materiály.

CE-prohlášení

Euromac bv, Genemuiden-NL prohlašuje, že **EUROM olejem plněné** radiátorové topení, typ **RK1507N** a **RK2009N**, je v souladu se směrnicí LVD 2006/95/EC a obecnými zásadami EMC 2004/108/EG, a že je v souladu s následujícími normami:

EN 60335-1:2002+A1+A11+A12+A2
EN 60335-2-30:2003+A1+A2
EN 50366:2003+A1

EN 55014-1 :2006
EN 55014-2 :1997+A1
EN 61000-3-2 :2006
EN 61000-3-3 :1995+A1+A2

Genemuiden, 18-05-2011 W.J. Bakker, alg.dir,



Slovensky

Technické údaje

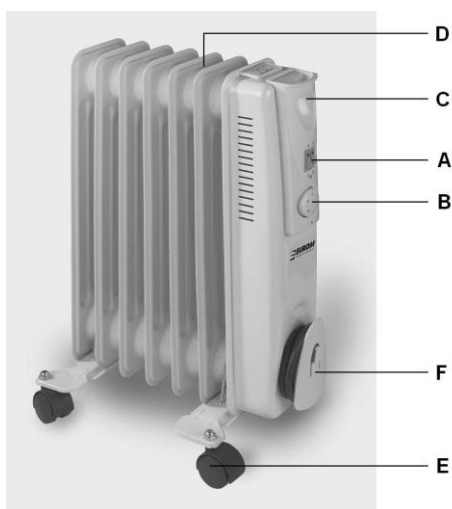
Typ		RK1507N	RK2009N
Napájanie	V/Hz	220-240/50	220-240/50
Maximálny výkon	W	1500	2000
Nastavenia	W	500-1000-1500	800-1200-2000
Počet rebier		7	9
Termostat		+	+
Rozmery	cm	35 x 12,3 x 54,7	42,5 x 12,3/23,5 x 54,7 cm
Hmotnosť	kg	7.1	8,6

Všeobecné bezpečnostné predpisy

1. Pred použitím zariadenia si pozorne prečítajte celý tento návod na používanie.
2. Pred použitím nový ohrievač skontrolujte. Skontrolujte aj kábel a zástrčku, či nevykazujú žiadne vonkajšie poškodenie. Poškodený ohrievač nepoužívajte, pošlite ho späť vášmu predajcovi na výmenu.
3. Tento ohrievač je prísne určený iba na domáce používanie. Používajte iba ako pomocný ohrievač vo vašej domácnosti.
4. Tento ohrievač nie je vhodný na používanie na mokrých alebo vlhkých miestach, ako je napríklad kúpeľňa a práčovňa. Ohrievač neukladajte v blízkosti kohútikov, vane, sprchy, bazénov, fontán alebo iných zdrojov vlhkosti. Uistite sa, že nemôže spadnúť do vody a zabráňte, aby sa do ohrievača dostala voda. Ak ohrievač spadne do vody, okamžite ho odpojte od zdroja energie! Nepoužívajte ohrievač, ktorý má vlhký vnútrojšok, ale ho okamžite dajte opraviť. Ohrievač, kábel alebo zástrčku nikdy nenamáčajte do vody, ani sa ich nedotýkajte mokrymi rukami.
5. Napájanie a úžitková frekvencia, ktoré sú predpísané na stroji musia zodpovedať hodnotám, ktoré sú uvedené pre používanú zásuvku. Elektrická inštalácia musí byť chránená zariadením na zvyškový prúd (max. 30 mA).
6. Pred pripojením ohrievača kábel úplne roztiahnite. Uistite sa, že nie je v kontakte so žiadnou časťou ohrievača a zabezpečte ho pred ohriatím iným spôsobom. Kábel nevedzte popod kobercom, neprikrývajte ho rohožami, behúňmi a pod. a uistite sa, že nie je na miestach, kadiaľ sa prechádza. Uistite sa, že na kábel sa nebude stúpať a že na ňom nie je položený žiadny nábytok. Kábel nevedzte v okolí ostrých rohov a po použití ho nestáčajte príliš silno!
7. Ak je to možné, nepoužívajte predlžovací kábel, pretože to môže znamenať nebezpečenstvo prehriatia a požiaru. Ak je použitie predlžovacieho kábla nevyhnutné, uistite sa, že používate nepoškodený predlžovací kábel s minimálnym priemerom 3 x 1,5 mm² a minimálnym povolením napájaním 1500 W (RK1507N) alebo 2000 W (RK2009N). Aby ste predišli prehriatiu, kábel vždy úplne roztiahnite!
8. Aby ste predišli preťaženiu okruhu a vypáleniu poistiek, uistite sa, že k rovnakej zásuvke nie sú pripojené žiadne ďalšie zariadenia, alebo že nie sú pripojené k rovnakému okruhu ako ohrievač.
9. Ohrievač nepoužívajte vonku a nepoužívajte ho v priestoroch menších, ako 6(RK1507NS) alebo 9 (RK2009N) m².
10. Ohrievač obsahuje horúce a/alebo žeravé a iskriace komponenty. Preto zariadenie nepoužívajte na miestach, kde sú uložené palivá, farby, horľavé tekutiny a/alebo plyny atď.
11. Ohrievač neukladajte blízko, pod alebo priamo oproti zásuvky, ani do blízkosti otvoreného ohňa alebo iných zdrojov tepla.
12. Ohrievač nepoužívajte do blízkosti alebo priamo oproti nábytku, zvierat, závesov, papiera, odevov, lôžka a iných horľavých predmetov. Uchovávajúte minimálne 1 meter od ohrievača!

13. Ohrievač nikdy neprikrývajte! Prívody a vývody vzduchu ohrievača by nikdy nemali byť žiadnym spôsobom zablokované, pretože v opačnom prípade hrozí nebezpečenstvo požiaru. Ohrievač nikdy nepoužívajte na sušenie odevov a na hornú stranu ohrievača nič neumiestňujte. Neukladajte ho na mäkké povrchy, ak sú napríklad posteľe alebo koberce s vysokým vlasom, pretože by mohli blokovať otvory.
14. Uistite sa, že vzduch v okolí ohrievača cirkuluje voľne. Ohrievač neumiestňujte príliš blízko stien alebo veľkých predmetov a rovnako ich neumiestňujte pod police, skrinky a pod.
15. Zabráňte, aby sa do ohrievača cez ventilačné alebo výfukové otvory dostali cudzie predmety, pretože to môže viesť k poraneniu elektrickým prúdom, požiaru alebo poškodeniu.
16. Keď je ohrievač vypnutý, nikdy ho nenechávajte bez dozoru. Pred vybratím zástrčky zo zásuvky ohrievač vždy vypnite. Keď ohrievač nepoužívate, vždy ho odpojte od napájania! Pri vyberaní zástrčky zo zásuvky vždy ťahajte za zástrčku, nikdy nie za kábel!
17. Ohrievač vždy vypnite, odpojte ho od napájania a nechajte vychladnúť pred:
 - čistením ohrievača
 - vykonávaním údržby ohrievača
 - dotknutím sa alebo presúvaním ohrievača.
18. Tento stroj sa počas používania zohreje. Aby ste predišli popáleninám, nevoľte, aby sa dostala do kontaktu s horúcimi povrchmi holá pokožka.
19. Nepoužívajte časovač ani podobné zariadenia na automatické zapnutie ohrievača. Pred použitím ohrievača vždy vykonajte bezpečnostné kontroly!
20. Ak výrobok používate v blízkosti detí alebo nespôsobilých ľudí, je potrebný dozor. Nedovoľte, aby deti používali zariadenie ako hračku. Toto zariadenie nie je vhodné na obsluhovanie deťmi alebo osobami, ktoré majú fyzické, mentálne a/alebo zmyslové obmedzenia, alebo osobami, ktoré nemajú znalosti alebo skúsenosti s takýmto zariadením.
21. Ohrievač udržiavajte v čistote. Prach, špina a/alebo nazbierané usadeniny v ohrievači sú bežnou príčinou prehriatia. Nezabudnite tieto usadeniny pravidelne odstraňovať.
22. Zariadenie nezapínajte, ak ste objavili poškodenie samotného zariadenia, kábla alebo zástrčky, ak je zariadenie poruchové, ak spadlo alebo sú na ňom iné znaky poškodenia. Celé zariadenie vráťte predajcovi alebo certifikovanému elektrikárovi, na kontrolu a/alebo opravu. Vždy si pýtajte originálne diely.
23. Ohrievač je naplnený špeciálnym olejom. Opravy si vyžadujú otvorenie zásobníkov na olej, čo môže vykonávať iba výrobca alebo jedno zo servisných stredísk. Ak spozorujete unikanie oleja, oznámte im to.
24. Nepoužívajte doplnky a/alebo príslušenstvo, ktoré neboli odporúčené alebo dodané výrobcom.
25. Zariadenie (vrátane kábla a zástrčky) môžu otvárať a/alebo opravovať iba riadne autorizované a kvalifikované osoby.
26. Tento ohrievač používajte iba na určené účely a tak, ako je to popísané v tomto návode na používanie. Nedodržanie pokynov 24, 25 a 26 môže viesť k poškodeniu, požiaru a/alebo poraneniu osôb. Nedodržanie týchto pokynov tiež ruší platnosť záruky a zodpovednosť predajcu, dovozcu a/alebo výrobcu za akékoľvek následky!

Popis

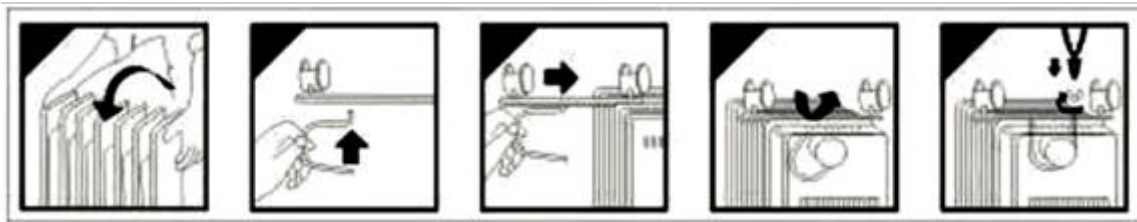


- A – Vypínače
- B – Nastavenie termostatu
- C – Rukoväť
- D – Olejom naplnené rebrá
- E – Otočné kolieska
- F – Cievka s napájacím káblom so zástrčkou

Inštalácia, umiestnenie a pripojenie

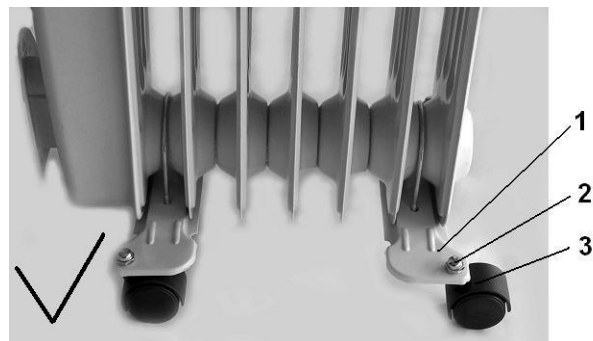
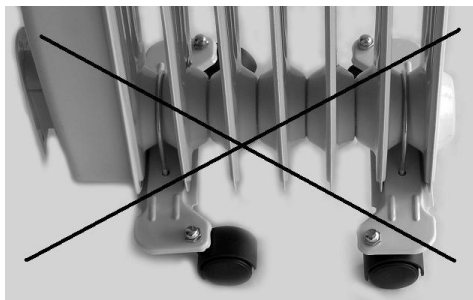
- Odstráňte všetok obalový materiál a udržiavajte mimo dosahu detí. Po odstránení balenia skontrolujte zariadenie na poškodenie a ostatné znaky, ktoré by mohli indikovať poruchu/chybu/zlyhanie. V prípade pochybností zariadenie nepoužívajte, ale kontaktujte svojho predajcu, aby zariadenie skontroloval alebo vymenil.

- Naskrutkujte 2 x 2 výkyvné kolieska (3) pomocou 4 matíc (2) na konce oboch opierok pre kolesá (1). Kolieska na dutej strane!
- Prevráťte radiátor hore nohami (pozor na poškrabanie a na lak na podlahe!)



- Upevnite obe opierky (vždy s 2 výkyvnými kolieskami) na radiátor. Nasuňte skrutky v tvare U na obe strany medzi krajné diely radiátora, pričom závitový koniec a koleno musia smerovať von.
- Nasuňte opierky (s výkyvnými kolieskami) najprv na koleno a potom na závitový koniec.

Pozor: kolieska musia byť čo najďalej od seba!



- Otočte ohrievač do kolmej polohy, kolieskami dole.

Varovanie: ohrievač používajte iba v kolmej polohe, s kolieskami pripojenými na spodku (tak, ako je to na obrázku na obálke tohto návodu). Akákoľvek iná poloha je nebezpečná!

- Pre ohrievač vyberte vhodné umiestnenie, tj. minimálne jeden meter od akýchkoľvek prekážok, stien alebo horľavých materiálov (viď tiež bezpečnostné pokyny).
- Uistite sa, že ohrievač v prevádzke je vždy umiestnený na pevnom, rovnom a vodorovnom povrchu. Nikdy ho nemuestňujte na posteľ, pohovku, koberec s vysokým vlasom apod!
- Skontrolujte, či je používaná zásuvka uzemnená a či zodpovedá špecifikáciám napájania na typovom štítku ohrievača.

Nastavenie a prevádzka

- Vypínače prepnite do polohy O (vyp) a nastavenie termostatu do polohy 5 (maximum).
- Ohrievač pripojte k napájaniu.
- Ak chcete ohrievač zapnúť, nastavte jeden alebo obidva vypínače na I.c.q. II. Kontrolka (kontrolky) na príslušných vypínačoch sa zapnú a ohrievač začne prevádzku. Pre pomalý ohrev, pomalé zvyšovanie teploty alebo v malom priestore vyberte nastavenie I (RK1507N: 500 W, RK2009N: 800 W). Pre rýchly ohrev, rýchlejšie zvyšovanie teploty alebo vo veľkom priestore vyberte nastavenie II (RK1507N: 1000 W, RK2009N: 1200 W). I a II dokopy poskytujú plný výkon (RK1507N: 1500 W, RK2009N: 2000 W).
- Keď priestor dosiahne správnu teplotu, pomaly otáčajte nastavenie termostatu doľava (smerom k 0), až kým nezačujete kliknutie. Ak necháte nastavenie v tejto polohe, ohrievač bude udržiavať aktuálnu teplotu pravidelným zapnutím a vypnutím. Keď sa ohrievač zapne, rozsvieti sa kontrolka (kontrolky). Otočením nastavenia termostatu doprava/doľava budete zvyšovať/znižovať nastavenú teplotu.
- Ak je to potrebné, môžete teraz prepnúť na nižší ohrev.
- Ak chcete zariadenie vypnúť, prepnite vypínače do polohy O (vyp). Ohrievač sa vypne. Odpojte od napájania.
- Poznámka! Olejový radiátor sa chladí dlhšiu dobu. Poskytnite mu dostatok času na vychladnutie skôr, sa ho dotknete alebo presuniete (používajte rukoväť!).

Bezpečnostné prvky

Ohrievač je vybavený **sklápacím zabezpečovacím prvkom**, ktorý automaticky vypne zariadenie, ak neúmyselne spadne. Ohrievač bude fungovať ako zvyčajne keď bude vo vzpriamenej polohe, ale pred opakovaným použitím vám odporúčame, aby ste ho vypli a skontrolovali, či nie je poškodený. Ohrievač nepoužívajte ak je poškodený alebo má poruchu, nechajte ho skontrolovať/opraviť!

V prípade interného prehriatia vypne ohrievač **ochrana proti prehriatiu**. Môže sa tak stať, ak nedokáže ohrievač vydávať viac tepla alebo dostatok čerstvého vzduchu. Tak, ako je uvedené vyššie, všeobecne je to spôsobené (čiastočným) prikrytím ohrievača, zablokovaním mriežok vstupu a/alebo výstupu vzduchu alebo nainštalovaním ohrievača príliš blízko ku stene alebo niečomu podobnému. Ak ohrievač vypla ochrana proti prehriatiu, budete musieť nastaviť vyoínače do polohy „O“ (vyp) a odpojiť ho od napájania. Nechajte ohrievač vychladnúť, odstráňte zdroj prehrievania a používajte ako zvyčajne. Ak problém pretrváva, alebo ak neviete určiť zdroj prehriatia, okamžite vypnite ohrievač a odpojte ho od napájania. Kontaktujte servisné stredisko kvôli oprave ohrievača.

Čistenie a údržba:

Ohrievač udržiajte v čistote. Čiastočky prachu a špiny v zariadení sú bežnou príčinou prehriatia, preto by ste ich mali pravidelne odstraňovať. Pred čistením alebo pred údržbou vypnite ohrievač, odpojte zástrčku zo zásuvky a ohrievač nechajte vychladnúť.

- Vonkajšok ohrievača pravidelne utierajte suchou alebo mierne navlhčenou látkou. Nepoužívajte agresívne mydlá, spreje, čistiace prostriedky ani abrazívne vosky, leštidlá alebo chemické roztoky!
- Na odstránenie prachu a špiny z mriežok opatrne používajte vysavač.
- Ohrievač neobsahuje žiadne ďalšie časti, ktoré si vyžadujú údržbu.
- Ak je to možné, na konci sezóny uskladnite ohrievač v originálnom balení. Uskladňujte ho vo vzpriamenej polohe na chladnom, suchom a bezprašnom mieste.
- Keď sa ohrievač opotrebuje alebo poškodí tak, že už nebude možná oprava, nevyhadzujte ho s ostatným domácim odpadom. Odneste ho na miestne zberné miesto pre elektrické zariadenia, kde sa zbierajú a prerodzujú všetky opätovne použiteľné materiály.

CE stanovisko

Euromac bv, Genemuiden-NL týmto vyhlasuje, že **olejový radiátor EUROM** typu **RK1507N** a **RK2009N**, vyhovuje smerniciam LVD 2006/95/EC a EMC 2004/108/EC a spĺňa nasledovné normy:

EN 60335-1:2002+A1+A11+A12+A2	EN 55014-1 :2006
EN 60335-2-30:2003+A1+A2	EN 55014-2 :1997+A1
EN 50366:2003+A1	EN 61000-3-2 :2006
	EN 61000-3-3 :1995+A1+A2

Genemuiden, 18-05-2011 W.J. Bakker, alg.dir,



Română

Date tehnice

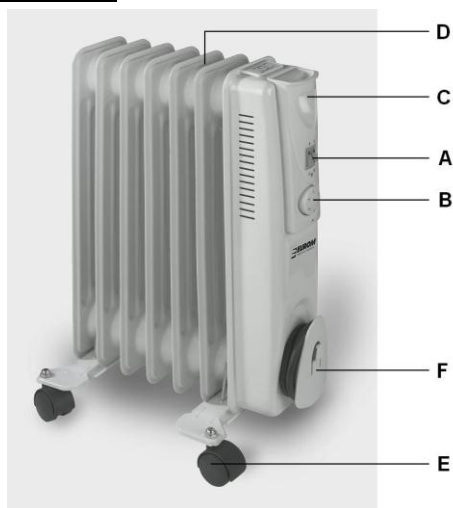
		RK1507N	RK2009N
Tip			
Tensiune de alimentare	Volt/Hz	220240/50	220-240/50
Capacitate maximă	Watt	1500	2000
Opțiuni de configurare	Watt	500-1000-1500	800-1200-2000
Numărul de elemente		7	9
Termostat		+	+
Dimensiuni	cm	35 x 12,3 x 54,7	42,5 x 12,3/23,5 x 54,7 cm
Greutate	kg	7.1	8,6

Instrucțiuni generale de siguranță

1. Citiți cu atenție întregul manual cu instrucțiuni înainte de a utiliza aparatul.
2. Înainte de a pune în funcțiune un radiator nou, asigurați-vă că inclusiv cablul și fișa de alimentare nu prezintă deteriorări vizibile. Nu utilizați un radiator deteriorat, înapoiati-l distribuitorului în vederea înlocuirii.
3. Prezentul radiator este destinat numai pentru utilizare strict casnică. A se folosi numai la încălzirea suplimentară a casei dumneavoastră.
4. Acest radiator nu este destinat utilizării în spații umede sau pline de aburi precum săli de baie, spălătorii, etc. Nu amplasați radiatorul în apropierea robinetelor, cada, dus, piscina, sau a fântânilor etc. Asigurați-vă că acesta nu poate să cadă în apă și eliminați orice posibilitate de pătrundere a apei în interiorul radiatorului. În cazul în care, întâmplător, radiatorul intră în contact cu apa, deconectați-l imediat! Nu utilizați un radiator al cărui interior s-a umezit. Reparați-l. Nu cufundați radiatorul, cordonul sau fișa de alimentare a acestuia în apă și nu îl atingeți niciodată când aveți mâinile umede.
5. Tensiunea de alimentare și frecvența de utilizare menționate pe aparat trebuie să corespundă cu a prizei la care urmează a fi conectat. Instalația electrică trebuie protejată printr-un dispozitiv de curent rezidual (max. 30 mA).
6. Înainte de a cupla radiatorul, întindeți complet cablul de alimentare. Asigurați-vă că acesta nu intră în contact cu o componentă a radiatorului și preveniți orice încălzire a acestuia. Nu treceți cablul sub mocheta, nu îl acoperiți cu covoare, carpete sau alte asemenea și asigurați-vă că nu se află în zone de trecere. Asigurați-vă că nu se pășește peste el și că nicio mobilă nu este amplasată deasupra lui. Nu treceți cablul peste colțuri ascuțite, iar după utilizarea radiatorului nu rulați cablul prea strâns!
7. Dacă este posibil, nu folosiți un cablu prelungitor, întrucât există riscul unei supraîncălziri și de incendiu. În cazul în care utilizarea unui cablu prelungitor nu poate fi evitată, asigurați-vă că acesta nu este deteriorat, că are diametrul de cel puțin $3 \times 1,5 \text{ mm}^2$ și o putere minimă admisă de 1500 W (RK1507N) sau 2000 W (RK2009N). Pentru a preveni supraîncălzirea, întotdeauna întindeți cablul complet!
8. Pentru a preveni supraîncărcarea circuitului electric și topirea siguranțelor fuzibile, asigurați-vă că nu există și alte aparate conectate la aceeași priză sau cablate în același circuit electric cu al radiatorului.
9. Nu utilizați radiatorul în aer liber și nici în spații închise, mai mici de 6 (RK1507NS) sau 9 (RK2009N) m².
10. Un radiator conține particule fierbinți și/sau scânteietoare. Din acest motiv, nu îl utilizați în zone în care sunt depozitate substanțe lichide și/sau gazoase inflamabile precum benzina și vopselurile.
11. Nu amplasați radiatorul în apropierea, sub sau direct lângă priză și nici lângă o flacăra deschisă sau alte surse de căldură.
12. Nu folosiți radiatorul în apropierea sau direct pe mobilă, în apropiere de animale, perdele, haine, hârtie, așternut sau alte obiecte inflamabile. Țineți-l la o distanță de cel puțin 1 metru de radiator!
13. Nu acoperiți niciodată radiatorul! Prizele de aer și de evacuare ale radiatorului nu vor fi niciodată obturate pentru a preveni orice risc de incendiu. Nu folosiți niciodată radiatorul pentru a usca îmbrăcămintea și nu așezați nimic deasupra acestuia. Nu îl amplasați pe suprafețe moi precum un pat sau covoare pufoase, întrucât acestea îi pot bloca deschiderile.
14. Asigurați-vă că aerul circulă în mod liber în jurul radiatorului. Nu amplasați radiatorul prea aproape de pereți sau de obiecte mari și mai ales, nu-l amplasați sub rafturi, dulapuri sau ceva asemănător.
15. Preveniți pătrunderea în radiator a obiectelor străine prin orificiile de ventilare sau de evacuare. Acesta poate cauza șocuri electrice, incendii sau defecțiuni.
16. Nu lăsați niciodată radiatorul nesupravegheat în timpul funcționării. Întâi deconectați-l, apoi scoateți-l din priză. Atunci când nu este folosit, întotdeauna deconectați radiatorul! Folosiți fișa de alimentare pentru a-l deconecta; niciodată nu trageți de cablu!
17. Întotdeauna închideți radiatorul, deconectați-l de la sursa de alimentare și lăsați-l să se răcească înainte de:
 - a curăța radiatorul
 - a efectua lucrări de întreținere la radiator
 - a atinge sau a muta radiatorul.
18. Aparatul devine fierbinte în timpul funcționării. Pentru a preveni arsurile, evitați contactul pielii cu suprafețele fierbinți.
19. Nu folosiți un cronometru sau alte produse similare pentru a întrerupe automat radiatorul. Efectuați întotdeauna verificările de siguranță înainte de a pune în funcțiune radiatorul!
20. Când produsul este utilizat în apropierea copiilor sau a persoanelor aflate în incapacitate se impune stricta supraveghere a acestora. Nu permiteți copiilor să se joace cu aparatul. Nu se recomandă ca aparatul să fie folosit de copii sau de persoane cu deficiențe fizice, senzoriale sau mintale sau de persoane care nu cunosc aparatul sau nu au experiența necesară pentru a-l folosi.
21. Mențineți aparatul în perfectă stare de curățenie. Praful, murdăria și/sau petele de pe un radiator reprezintă cauza frecventă a supraîncălzirii. Asigurați-vă că aceste depuneri sunt îndepărtate în mod regulat.
22. Nu puneți în funcțiune aparatul în cazul în care observați deteriorări ale acestuia, ale cablului sau ale fișei de alimentare, dacă aparatul funcționează defectuos, dacă a căzut sau prezintă defecțiuni de orice fel. Predați întreg aparatul vânzătorului sau electricianului autorizat pentru a-l verifica și/sau repara. Cereți întotdeauna numai piese originale.

23. Radiatorul este umplut cu o anumită cantitate de ulei special; reparațiile care implică deschiderea recipientelor cu ulei pot fi realizate numai de producător sau la unul din punctele sale de service. Contactați-i atunci când suspectați o scurgere de ulei.
24. Nu folosiți atașamente și/sau accesorii care nu v-au fost recomandate sau furnizate de către producător.
25. Aparatul (inclusiv cabluri electrice și conector) poate fi deschis și/sau reparat numai de persoane autorizate și calificate în acest sens.
26. Utilizați radiatorul numai în scopul în care a fost proiectat și conform instrucțiunilor din prezentul manual.
- Nerespectarea instrucțiunilor 24, 25 și 26 poate conduce la daune, incendiu și/sau rănirea persoanelor. Conduce la pierderea imediată a garanției, iar vânzătorul, importatorul și/sau producătorul nu își asumă răspunderea pentru nicio consecință!

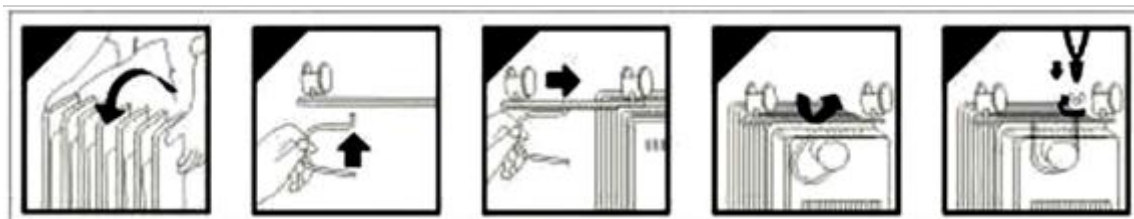
Descriere



- A – Comutator alimentare
- B – Disc termostat
- C – Mâner
- D – Elemente umplute cu ulei
- E – Pivoți rotativi de direcție
- F – Bobină cablu de alimentare cu conectare la priză

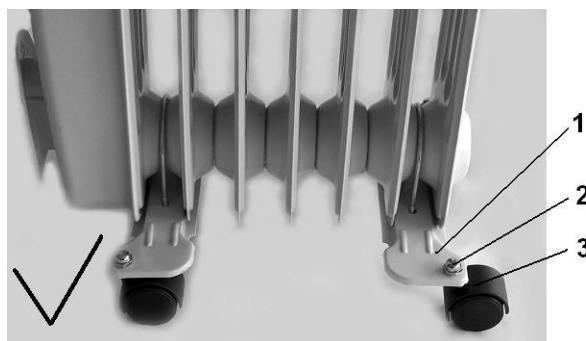
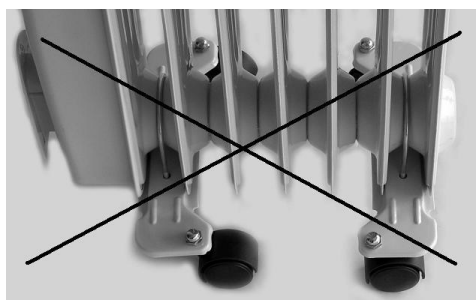
Instalare, amplasare și conectare

- Îndepărtați ambalajul și păstrați-l departe de îndemâna copiilor. După îndepărtarea ambalajului, verificați aparatul pentru a depista eventuale deteriorări și alte semne care ar putea indica deteriorări/defecte/disfuncții. În cazul în care aveți dubii, nu folosiți aparatul și contactați furnizorul în vederea verificării sau înlocuirii aparatului.
- Înșurubați cele 2 x 2 roți pivotante (3) cu cele 4 piulițe capac (2) la capetele ambilor suporturi de roată (1). Roțile pe partea concavă!
- Poziționați caloriferul cu capul în jos (atenție să nu zgâriați vopseaua sau baza pe care îl așezați!)



- Fixați ambii suporturi (fiecare cu câte 2 roți pivotante) pe calorifer. Pentru a-i fixa, înșurubați șuruburile în U pe ambele părți între muchiile exterioare ale caloriferului, cu partea cu filet și curbura orientate înspre exterior.
- Înșurubați suportii (cu roțile pivotante) mai întâi deasupra curburii și apoi deasupra părții cu filet.

Atenție: distanța între roți trebuie să fie cât mai mare posibil!



- Repoziționați radiatorul în poziția verticală, cu roțile în jos.

Atenție: Folosiți radiatorul numai atunci când este în poziție verticală, cu roțile atașate de partea de jos (așa cum este ilustrat pe partea frontală a acestei broșuri. Orice altă poziție de amplasare este periculoasă!

- Alegeți un loc adecvat pentru amplasarea radiatorului: La cel puțin un metru distanță de orice obstacol, pereți sau materiale inflamabile (consultați și instrucțiunile de protecție).
- Asigurați-vă că radiatorul este amplasat întotdeauna pe o suprafață solidă, netedă și orizontală. Niciodată nu trebuie amplasat pe un pat, pe o canapea, pe un morman de covoare, etc!
- Verificați dacă mufa care este folosită are împământare și dacă corespunde puterii menționate pe plăcuța care indică tipul radiatorului.

Configurare și exploatare

- Fixați comutatorul de alimentare la O (închis) și discul termostat la 5 (maximum).
- Conectați radiatorul la priză.
- Pentru a porni radiatorul, fixați una sau ambele comutatoare de alimentare la I.c.q. II. Becul(becurile) de semnalizare a (ale) comutatorului(lor) respectiv (e) se va(vor) aprinde iar radiatorul va începe să funcționeze. Pentru o încălzire lentă, o creștere mică a temperaturii sau pentru un spațiu redus, alegeți setarea I (RK1507N: 500 W, RK2009N: 800 W). Pentru o încălzire rapidă, o creștere mare de temperatură sau pentru un spațiu mai larg, alegeți setarea II (RK1507N: 1000 W, RK2009N: 1200 W). I și II împreună oferă o putere maximă (RK1507N: 1500 W, RK2009N: 2000 W).
- Odată ce spațiul atinge temperatura adecvată, rotiți discul termostat spre stânga (spre 0) până când auziți un clic. Când lăsați discul în această poziție, radiatorul va menține temperatura curentă oprindu-l sau pomindu-l în mod regulat. Când radiatorul este pornit, becurile de semnalizare se vor aprinde. Prin rotirea discului termostat spre dreapta/ stânga, creșteți/scădeți temperatura stabilită.
- Dacă doriți, îl puteți fixa la un nivel inferior de putere.
- Pentru a-l opri, rotiți comutatorul la O (închis). Radiatorul este oprit. Deconectați-l.
- Atenție! Este nevoie de o lungă perioadă de timp pentru ca un radiator cu ulei să se răcească. Înainte de a atinge sau de a mișca radiatorul, lăsați-l suficient timp să se răcească (folosiți mânerul!).

Caracteristici de siguranță

Radiatorul este prevăzut cu un **întrerupător de siguranță** care decuplează în mod automat aparatul în cazul în care acesta cade. Odată readus în poziție verticală, radiatorul va funcționa normal, dar mai întâi decuplați-l de la sursa de alimentare și verificați-l dacă nu s-a deteriorat. Nu folosiți radiatorul în caz de deteriorare sau funcționare defectuoasă decât după verificarea /repararea acestuia!

În caz de supraîncălzire internă, **funcția de protecție la supraîncălzire** decuplează radiatorul. Fenomenul poate interveni când radiatorul nu poate furniza suficientă căldură sau nu poate trage suficient aer proaspăt. Conform celor de mai sus, în general faptul se produce (parțial) din cauza unui radiator acoperit, obstrucționării grătarelor de admisie/evacuare a aerului, montării radiatorului prea aproape de un perete, de exemplu etc. Atunci când protecția la suprasarcină închide radiatorul, trebuie să opriți radiatorul apăsând 'O' (închis) și să deconectați radiatorul. Lăsați radiatorul să se răcească un timp, îndepărtați cauza supraîncălzirii și folosiți-l în mod normal. Dacă problema persistă sau nu puteți depista cauza supraîncălzirii, decuplați imediat radiatorul și scoateți-l din priză. Contactați un punct de service în vederea reparării radiatorului.

Curățare și întreținere

Mențineți aparatul în perfectă stare de curățenie. Depunerile de praf și de murdărie din interiorul aparatului sunt cauza frecventă a supraîncălzirii! Din acest motiv, trebuie să le îndepărtați în mod regulat. Înainte de orice operațiune de curățare sau întreținere, decuplați radiatorul, scoateți-l din priză și lăsați-l să se răcească.

- Ștergeți regulat exteriorul radiatorului cu o cârpă uscată sau aproape uscată. Nu folosiți un săpun puternic, spray-uri, detergent sau substanțe abrazive, ceară, lac sau soluții chimice!
- Folosiți cu grijă un aspirator pentru a îndepărta praful și murdăria de pe grile.
- Radiatorul nu conține piese care impun operațiuni de întreținere.
- La sfârșitul sezonului, depozitați radiatorul astfel curățat, dacă este posibil în ambalajul original. Amplasați-l în poziție verticală într-un loc răcoros, uscat și ferit de praf.
- Dacă radiatorul s-a uzat sau s-a stricat încât nu mai poate fi reparat, nu îl eliminați împreună cu gunoiul menajer. Predați-l la un centru autorizat de colectare a aparatelor electrice unde materialele reciclabile vor fi colectate și redistribuite.

Declarație CE

Euromac bv, Genemuiden-NL declară prin prezenta că **EUROM radiatorul** cu ulei, tip **RK1507N** și **RK2009N**, respectă directiva LVD 2006/95/CE și directiva EMC 2004/108/EG, și este în conformitate cu următoarele standarde:

EN 60335-1:2002+A1+A11+A12+A2

EN 55014-1 :2006

EN 60335-2-30:2003+A1+A2


EN 55014-2 :1997+A1

EN 50366:2003+A1

EN 61000-3-2 :2006

EN 61000-3-3 :1995+A1+A2

Genemuiden, 18-05-2011 W.J. Bakker, alg.dir,





EUROMAC BV., Kokosstraat 20, 8281 JC Genemuiden
e-mail: info@euromac.nl www.euromac.nl