

RM 248.3 T, 253.3 T

**STIHL**



<b>2 - 21</b>	Gebrauchsanleitung	<b>391 - 409</b>	Kasutusjuhend
<b>21 - 40</b>	Instruction Manual	<b>409 - 427</b>	Ekspluatavimo instrukcija
<b>40 - 59</b>	Manual de instrucciones	<b>427 - 448</b>	Ръководство за употреба
<b>60 - 78</b>	Uputa za uporabu	<b>448 - 468</b>	Instrucțiuni de utilizare
<b>78 - 96</b>	Skötselavvisning	<b>468 - 487</b>	Uputstvo za upotrebu
<b>96 - 114</b>	Käyttöohje	<b>487 - 505</b>	Navodilo za uporabo
<b>114 - 133</b>	Betjeningsvejledning	<b>506 - 526</b>	Упатство за употреба
<b>133 - 151</b>	Bruksanvisning		
<b>151 - 170</b>	Návod k použití		
<b>170 - 190</b>	Használati utasítás		
<b>190 - 210</b>	Instruções de serviço		
<b>211 - 230</b>	Návod na obsluhu		
<b>230 - 251</b>	Инструкция по эксплуатации		
<b>251 - 269</b>	Lietošanas instrukcija		
<b>269 - 290</b>	Інструкція з експлуатації		
<b>290 - 311</b>	Қолдану нұсқаулығы		
<b>311 - 332</b>	οδηγίες χρήσης		
<b>332 - 351</b>	Kullanma talimatı		
<b>351 - 371</b>	Udhëzimi për përdorim		
<b>371 - 391</b>	Instrukcja użytkowania		



## Inhaltsverzeichnis

1	Vorwort.....	2
2	Informationen zu dieser Gebrauchsanleitung.....	2
3	Übersicht.....	3
4	Sicherheitshinweise.....	4
5	Rasenmäher einsatzbereit machen.....	10
6	Rasenmäher zusammenbauen.....	10
7	Rasenmäher betanken.....	12
8	Rasenmäher für den Benutzer einstellen..	12
9	Motor starten und abstellen.....	13
10	Rasenmäher prüfen.....	13
11	Mit dem Rasenmäher arbeiten.....	14
12	Nach dem Arbeiten.....	15
13	Transportieren.....	15
14	Aufbewahren.....	16
15	Reinigen.....	16
16	Warten.....	17
17	Reparieren.....	18
18	Störungen beheben.....	18
19	Technische Daten.....	19
20	Ersatzteile und Zubehör.....	19
21	Entsorgen.....	20
22	EU-Konformitätserklärung.....	20
23	UKCA-Konformitätserklärung.....	20
24	Anschriften.....	21

## 1 Vorwort

Liebe Kundin, lieber Kunde,

es freut uns, dass Sie sich für STIHL entschieden haben. Wir entwickeln und fertigen unsere Produkte in Spitzenqualität entsprechend der Bedürfnisse unserer Kunden. So entstehen Produkte mit hoher Zuverlässigkeit auch bei extremer Beanspruchung.

STIHL steht auch für Spitzenqualität beim Service. Unser Fachhandel gewährleistet kompetente Beratung und Einweisung sowie eine umfassende technische Betreuung.

STIHL bekennt sich ausdrücklich zu einem nachhaltigen und verantwortungsvollen Umgang mit der Natur. Diese Gebrauchsanleitung soll Sie unterstützen, Ihr STIHL Produkt über eine lange Lebensdauer sicher und umweltfreundlich einzusetzen.

Wir danken Ihnen für Ihr Vertrauen und wünschen Ihnen viel Freude mit Ihrem STIHL Produkt.



Dr. Nikolas Stihl

**WICHTIG! VOR GEBRAUCH LESEN UND AUFBEWAHREN.**

## 2 Informationen zu dieser Gebrauchsanleitung

### 2.1 Geltende Dokumente

Diese Gebrauchsanleitung ist eine Originalbetriebsanleitung des Herstellers im Sinne der EG-Richtlinie 2006/42/EG.

Es gelten die lokalen Sicherheitsvorschriften.

- ▶ Zusätzlich zu dieser Gebrauchsanleitung folgende Dokumente lesen, verstehen und aufbewahren:
  - Gebrauchsanleitung Motor STIHL EVC 205

### 2.2 Kennzeichnung der Warnhinweise im Text

 **GEFAHR**

- Der Hinweis weist auf Gefahren hin, die zu schweren Verletzungen oder zum Tod führen.
  - ▶ Die genannten Maßnahmen können schwere Verletzungen oder Tod vermeiden.

 **WARNUNG**

- Der Hinweis weist auf Gefahren hin, die zu schweren Verletzungen oder zum Tod führen **können**.
  - ▶ Die genannten Maßnahmen können schwere Verletzungen oder Tod vermeiden.

**HINWEIS**

- Der Hinweis weist auf Gefahren hin, die zu Sachschaden führen können.
  - ▶ Die genannten Maßnahmen können Sachschaden vermeiden.

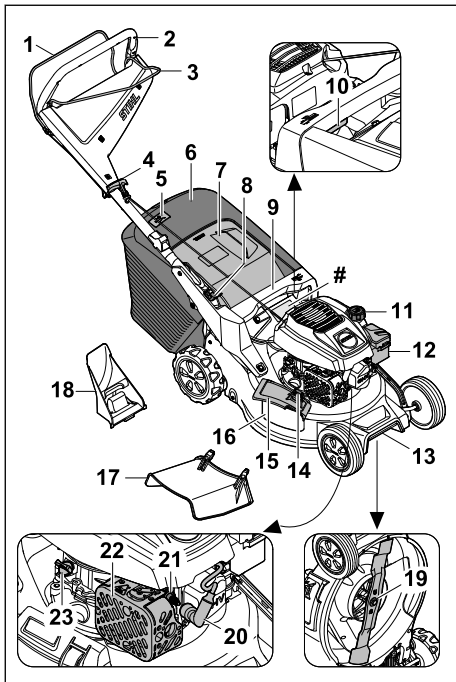
### 2.3 Symbole im Text



Dieses Symbol verweist auf ein Kapitel in dieser Gebrauchsanleitung.

## 3 Übersicht

### 3.1 Rasenmäher



#### 1 Schaltbügel für Mähbetrieb

Der Schaltbügel für Mähbetrieb dient zum Starten und Abstellen des Motors.

#### 2 Lenker

Der Lenker dient zum Halten, Führen und Transportieren des Rasenmähers.

#### 3 Schaltbügel für Fahrtrieb

Der Schaltbügel für Fahrtrieb schaltet den Fahrtrieb ein und aus.

#### 4 Anwerfgriff

Der Anwerfgriff dient zum Starten des Motors.

#### 5 Füllstandsanzeige

Die Füllstandsanzeige zeigt die Befüllung des Grasfangkorbs an.

#### 6 Grasfangkorb<sup>1</sup>

Der Grasfangkorb fängt das gemähte Gras auf.

#### 7 Auswurfklappe

Die Auswurfklappe verschließt den Auswurfkanal.

#### 8 Hebel

Der Hebel dient zum Einstellen und zum Umklappen des Lenkers.

#### 9 Griff

Der Griff dient zum Halten des Rasenmähers beim Einstellen der Schnitthöhe und zum Transportieren des Rasenmähers.

#### 10 Hebel

Der Hebel dient zum Einstellen der Schnitthöhe.

#### 11 Kraftstofftank-Verschluss

Der Kraftstofftank-Verschluss verschließt die Öffnung zum Einfüllen des Benzins.

#### 12 Filterdeckel

Der Filterdeckel deckt den Luftfilter ab.

#### 13 Transportgriff

Der Transportgriff dient zum Transportieren des Rasenmähers.

#### 14 Verriegelung

Die Verriegelung hält die Seitenauswurfklappe geschlossen.

#### 15 Seitenauswurfklappe

Die Seitenauswurfklappe verschließt die Seitenauswurföffnung.

#### 16 Seitenauswurföffnung

Die Seitenauswurföffnung führt das gemähte Gras zur Seite.

#### 17 Verlängerung

Die Verlängerung führt das gemähte Gras seitlich auf den Boden.

#### 18 Mulcheinsatz

Der Mulcheinsatz verschließt den Auswurfkanal.

#### 19 Messer

Das Messer mäht und mulcht das Gras.

#### 20 Zündkerzenstecker

Der Zündkerzenstecker verbindet die Zündleitung mit der Zündkerze.

#### 21 Zündkerze

Die Zündkerze entzündet das Kraftstoff-Luft-Gemisch im Motor.

#### 22 Schalldämpfer

Der Schalldämpfer vermindert die Schallemission des Rasenmähers.

#### 23 Motoröl-Verschluss

Der Motoröl-Verschluss verschließt die Öffnung zum Einfüllen des Motoröls.

#### # Leistungsschild mit Maschinenummer

<sup>1</sup>Grasfangkorb optional im Lieferumfang enthalten.

## 3.2 Symbole

Die Symbole können auf dem Rasenmäher sein und bedeuten Folgendes:



Dieses Symbol kennzeichnet den Kraftstofftank-Verschluss.



Dieses Symbol kennzeichnet den Motoröl-Verschluss.



Garantierter Schalleistungspegel nach Richtlinie 2000/14/EG in dB(A) um Schallemissionen von Produkten vergleichbar zu machen.



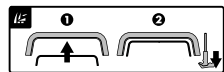
Produkt nicht mit dem Hausmüll entsorgen.



Schnitthöhe einstellen.



Füllstandsanzeige Grasfangkorb.



Motor starten.



Fahrantrieb einschalten.

## 4 Sicherheitshinweise

### 4.1 Warnsymbole

Die Warnsymbole auf dem Rasenmäher bedeuten Folgendes:



Sicherheitshinweise und deren Maßnahmen beachten.



Gebrauchsanleitung lesen, verstehen und aufbewahren.



Vorsicht vor fortschleudernden Objekten - Abstand halten und Dritte fernhalten.



Sich drehendes Messer nicht berühren.



Zündkerzenstecker während des Transports, der Aufbewahrung, Wartung oder Reparatur abziehen.

### 4.2 Bestimmungsgemäße Verwendung

Der Rasenmäher STIHL RM 248.3 T oder RM 253.3 T dient zum Mähen und Mulchen von Gras.

### ⚠️ WARNUNG

- Falls der Rasenmäher nicht bestimmungsgemäß verwendet wird, können Personen schwer verletzt oder getötet werden und Sachschaden kann entstehen.
  - ▶ Rasenmäher so verwenden, wie es in dieser Gebrauchsanleitung und in der Gebrauchsanleitung des Motors beschrieben ist.

### 4.3 Anforderungen an den Benutzer

### ⚠️ WARNUNG

- Benutzer ohne eine Unterweisung können die Gefahren des Rasenmähers nicht erkennen oder nicht einschätzen. Der Benutzer oder andere Personen können schwer verletzt oder getötet werden.



- ▶ Gebrauchsanleitung lesen, verstehen und aufbewahren.

- ▶ Falls der Rasenmäher an eine andere Person weitergegeben wird: Gebrauchsanleitung des Rasenmähers und des Motors mitgeben.
- ▶ Sicherstellen, dass der Benutzer folgende Anforderungen erfüllt:
  - Der Benutzer ist ausgeruht.
  - Der Benutzer ist körperlich, sensorisch und geistig fähig, den Rasenmäher zu bedienen und damit zu arbeiten. Falls der Benutzer körperlich, sensorisch oder geistig eingeschränkt dazu fähig ist, darf der Benutzer nur unter Aufsicht oder nach Anweisung durch eine verantwortliche Person damit arbeiten.
  - Der Benutzer kann die Gefahren des Rasenmähers erkennen und einschätzen.
  - Der Benutzer ist sich bewusst, dass er für Unfälle und Schäden verantwortlich ist.

- Der Benutzer ist volljährig oder der Benutzer wird entsprechend nationaler Regelungen unter Aufsicht in einem Beruf ausgebildet.
- Der Benutzer hat eine Unterweisung von einem STIHL Fachhändler oder einer fachkundigen Person erhalten, bevor er das erste Mal mit dem Rasenmäher arbeitet.
- Der Benutzer ist nicht durch Alkohol, Medikamente oder Drogen beeinträchtigt.
- ▶ Falls Unklarheiten bestehen: Einen STIHL Fachhändler aufsuchen.

## 4.4 Bekleidung und Ausstattung

### ▲ WARNUNG

- Während der Arbeit können Gegenstände mit hoher Geschwindigkeit hochgeschleudert werden. Der Benutzer kann verletzt werden.
  - ▶ Eine lange Hose aus widerstandsfähigem Material tragen.
- Während der Arbeit entsteht Lärm. Lärm kann das Gehör schädigen.
  - ▶ Einen Gehörschutz tragen.
- Während der Arbeit kann Staub aufgewirbelt werden. Eingeatmeter Staub kann die Gesundheit schädigen und allergische Reaktionen auslösen.
  - ▶ Falls Staub aufgewirbelt wird: Eine Staubschutzmaske tragen.
- Ungeeignete Bekleidung kann sich in Holz, Gestrüpp und in dem Rasenmäher verfangen. Benutzer ohne geeignete Bekleidung können schwer verletzt werden.
  - ▶ Eng anliegende Bekleidung tragen.
  - ▶ Schals und Schmuck ablegen.
- Während der Reinigung, Wartung oder dem Transport kann der Benutzer in Kontakt mit dem Messer kommen. Der Benutzer kann verletzt werden.
  - ▶ Schutzhandschuhe aus widerstandsfähigem Material tragen.
  - ▶ Festes, geschlossenes Schuhwerk mit griffiger Sohle tragen.
- Falls der Benutzer ungeeignetes Schuhwerk trägt, kann er ausrutschen. Der Benutzer kann verletzt werden.
- Während des Schärfens der Messer können Werkstoffpartikel weggeschleudert werden. Der Benutzer kann verletzt werden.
  - ▶ Eine eng anliegende Schutzbrille tragen. Geeignete Schutzbrillen sind nach Norm EN 166 oder nach nationalen Vorschriften

geprüft und mit der entsprechenden Kennzeichnung im Handel erhältlich.

- ▶ Schutzhandschuhe aus widerstandsfähigem Material tragen.

## 4.5 Arbeitsbereich und Umgebung

### ▲ WARNUNG

- Unbeteiligte Personen, Kinder und Tiere können die Gefahren des Rasenmähers und hochgeschleudeter Gegenstände nicht erkennen und nicht einschätzen. Unbeteiligte Personen, Kinder und Tiere können schwer verletzt werden und Sachschaden kann entstehen.
  - ▶ Unbeteiligte Personen, Kinder und Tiere aus dem Arbeitsbereich fernhalten.
  - ▶ Einen Abstand zu Gegenständen einhalten.
  - ▶ Rasenmäher nicht unbeaufsichtigt lassen.
  - ▶ Sicherstellen, dass Kinder nicht mit dem Rasenmäher spielen können.
- Wenn der Motor läuft, strömen heiße Abgase aus dem Schalldämpfer. Heiße Abgase können leicht entflammbare Materialien entzünden und Brände auslösen.
  - ▶ Abgasstrahl von leicht entflammbaren Materialien fernhalten.

## 4.6 Sicherheitsgerechter Zustand

### 4.6.1 Rasenmäher

Der Rasenmäher ist im sicherheitsgerechten Zustand, falls folgende Bedingungen erfüllt sind:

- Der Rasenmäher ist unbeschädigt.
- Es tritt kein Benzin aus dem Rasenmäher aus.
- Der Kraftstofftank-Verschluss ist verschlossen.
- Es tritt kein Motoröl aus dem Rasenmäher aus.
- Der Motoröl-Verschluss ist verschlossen.
- Der Rasenmäher ist sauber.
- Die Bedienungselemente funktionieren und sind unverändert.
- Falls gemäht wird und das gemähte Gras im Grasfangkorb aufgefangen werden soll: Der Mulcheinsatz ist herausgenommen, die Verlängerung ist ausgehängt und der Grasfangkorb ist richtig eingehängt.
- Falls gemäht wird und das gemähte Gras hinten ausgeworfen werden soll: Der Grasfangkorb ist ausgehängt und die Auswurfklappe ist geschlossen.
- Falls gemäht wird und das gemähte Gras seitlich auf den Boden geführt werden soll: Der Grasfangkorb ist ausgehängt, der Mulcheinsatz ist richtig eingesetzt und die Verlängerung ist richtig eingehängt.

- Falls gemulcht wird: Die Verlängerung und der Grasfangkorb sind ausgehängt und der Mulch-einsatz ist richtig eingesetzt.
- Das Messer ist richtig angebaut.
- Original STIHL Zubehör für diesen Rasenmäher ist richtig angebaut.
- Federbelastete Mechanismen sind unbeschädigt und funktionieren.
- Beim Loslassen des Schaltbügels für Mähbetrieb geht der Motor aus.



## **▲ WARNUNG**

- In einem nicht sicherheitsgerechten Zustand können Bauteile nicht mehr richtig funktionieren, Sicherheitseinrichtungen außer Kraft gesetzt werden und Kraftstoff austreten. Personen können schwer verletzt oder getötet werden.
  - ▶ Mit einem unbeschädigten Rasenmäher arbeiten.
  - ▶ Falls Benzin aus dem Rasenmäher austritt: Nicht mit dem Rasenmäher arbeiten und einen STIHL Fachhändler aufsuchen.
  - ▶ Kraftstofftank-Verschluss schließen.
  - ▶ Falls Motoröl aus dem Rasenmäher austritt: Nicht mit dem Rasenmäher arbeiten und einen STIHL Fachhändler aufsuchen.
  - ▶ Den Motoröl-Verschluss schließen.
  - ▶ Falls der Rasenmäher verschmutzt ist: Rasenmäher reinigen.
  - ▶ Rasenmäher und dessen Sicherheitssysteme nicht manipulieren.
  - ▶ Manipulation am Rasenmäher unterlassen, die die Leistung oder die Drehzahl des Motors verändert.
  - ▶ Falls die Bedienungselemente nicht funktionieren: Nicht mit dem Rasenmäher arbeiten.
  - ▶ Federbelastete Mechanismen können gespeicherte Energie abgeben.
  - ▶ Falls gemäht wird und das gemähte Gras im Grasfangkorb aufgefangen werden soll: Mulcheinsatz so herausnehmen, Verlängerung so aushängen und Grasfangkorb so einhängen, wie es in dieser Gebrauchsanleitung beschrieben ist.
  - ▶ Falls gemäht wird und das gemähte Gras seitlich auf den Boden geführt werden soll: Grasfangkorb so aushängen, Mulch-einsatz so einsetzen und Verlängerung so einhängen, wie es in dieser Gebrauchsanleitung beschrieben ist.
  - ▶ Falls gemulcht wird: Verlängerung und Grasfangkorb so aushängen und Mulch-einsatz so einsetzen, wie es in dieser Gebrauchsanleitung beschrieben ist.

- ▶ Messer so anbauen, wie es in dieser Gebrauchsanleitung beschrieben ist.
- ▶ Original STIHL Zubehör für diesen Rasenmäher so anbauen, wie es in dieser Gebrauchsanleitung oder in der Gebrauchsanleitung des Zubehörs beschrieben ist.
- ▶ Gegenstände nicht in die Öffnungen des Rasenmähers stecken.
- ▶ Abgenutzte oder beschädigte Hinweisschilder ersetzen.
- ▶ Falls Unklarheiten bestehen: Einen STIHL Fachhändler aufsuchen.

### **4.6.2 Messer**

Das Messer ist im sicherheitsgerechten Zustand, falls folgende Bedingungen erfüllt sind:

- Das Messer und die Anbauteile sind unbeschädigt.
- Das Messer ist nicht verformt.
- Das Messer ist richtig angebaut.
- Das Messer ist richtig geschärft.
- Das Messer ist gratfrei.
- Das Messer ist richtig ausgewuchtet.
- Die Mindeststärke und Mindestbreite des Messers sind nicht unterschritten,  19.2.
- Der Schärfwinkel ist eingehalten,  19.2.

## **▲ WARNUNG**

- In einem nicht sicherheitsgerechten Zustand können sich Teile des Messers lösen und weggeschleudert werden. Personen können schwer verletzt werden.
  - ▶ Mit einem unbeschädigten Messer und unbeschädigten Anbauteilen arbeiten.
  - ▶ Messer richtig anbauen.
  - ▶ Messer richtig schärfen.
  - ▶ Falls die Mindeststärke oder die Mindestbreite unterschritten ist: Messer ersetzen.
  - ▶ Messer von einem STIHL Fachhändler auswuchten lassen.
  - ▶ Falls Unklarheiten bestehen: Einen STIHL Fachhändler aufsuchen.

### **4.7 Kraftstoff und Tanken**

## **▲ WARNUNG**

- Der für diesen Rasenmäher verwendete Kraftstoff ist Benzin. Benzin ist hochentzündlich. Falls Benzin in Kontakt mit offenem Feuer oder heißen Gegenständen kommt, kann das Benzin Brände oder Explosionen auslösen. Personen können schwer verletzt oder getötet werden und Sachschaden kann entstehen.
  - ▶ Benzin vor Hitze und Feuer schützen.
  - ▶ Benzin nicht verschütten.

- ▶ Falls Benzin verschüttet wurde: Benzin mit einem Tuch aufwischen und Motor erst versuchen zu starten, wenn alle Teile des Rasenmähers trocken sind.
- ▶ Nicht rauchen.
- ▶ In der Nähe von Feuer nicht tanken.
- ▶ Vor dem Tanken Motor abstellen und abkühlen lassen.
- ▶ Falls der Tank zu entleeren ist: Im Freien durchführen.
- ▶ Motor mindestens 3 m vom Ort des Tankens entfernt starten.
- ▶ Rasenmäher niemals mit Benzin im Tank innerhalb eines Gebäudes aufbewahren.
- Eingeatmete Benzindämpfe können Personen vergiften.
  - ▶ Benzindämpfe nicht einatmen.
  - ▶ An einem gut belüfteten Ort tanken.
- Während der Arbeit erwärmt sich der Rasenmäher. Das Benzin dehnt sich aus und im Kraftstofftank kann Überdruck entstehen. Wenn der Kraftstofftank-Verschluss geöffnet wird, kann Benzin herausspritzen. Das herausspritzende Benzin kann sich entzünden. Der Benutzer kann schwer verletzt werden.
  - ▶ Zuerst Rasenmäher abkühlen lassen und dann Kraftstofftank-Verschluss öffnen.
- Kleidung, die in Kontakt mit Benzin kommt, ist leichter entzündlich. Personen können schwer verletzt oder getötet werden und Sachschaden kann entstehen.
  - ▶ Falls Kleidung in Kontakt mit Benzin kommt: Kleidung wechseln.
- Benzin kann die Umwelt gefährden.
  - ▶ Kraftstoff nicht verschütten.
  - ▶ Benzin vorschriftsmäßig und umweltfreundlich entsorgen.
- Falls Benzin in Kontakt mit der Haut oder den Augen kommt, können die Haut oder die Augen gereizt werden.
  - ▶ Kontakt mit Benzin vermeiden.
  - ▶ Falls Kontakt mit der Haut aufgetreten ist: Betroffene Hautstellen mit reichlich Wasser und Seife abwaschen.
  - ▶ Falls Kontakt mit den Augen aufgetreten ist: Augen mindestens 15 Minuten mit reichlich Wasser spülen und einen Arzt aufsuchen.
- Die Zündanlage des Rasenmähers erzeugt Funken. Funken können nach außen treten und in leicht brennbarer oder explosiver Umgebung Brände und Explosionen auslösen. Personen können schwer verletzt oder getötet werden und Sachschaden kann entstehen.

- ▶ Zündkerzen verwenden, die in der Gebrauchsanleitung des Motors beschrieben sind.
- ▶ Zündkerze eindrehen und fest anziehen.
- ▶ Zündkerzenstecker fest aufdrücken.
- Falls der Rasenmäher mit Benzin betankt wird, das für den Motor ungeeignet ist, kann der Rasenmäher beschädigt werden.
  - ▶ Frisches, bleifreies Markenbenzin verwenden.
  - ▶ Vorgaben in der Gebrauchsanleitung des Motors beachten.

## 4.8 Arbeiten

### **▲ WARNUNG**

- Falls der Benutzer den Motor nicht richtig startet, kann der Benutzer die Kontrolle über den Rasenmäher verlieren. Der Benutzer kann schwer verletzt werden.
  - ▶ Motor so starten, wie es in dieser Gebrauchsanleitung beschrieben ist.
- Der Benutzer kann in bestimmten Situationen nicht mehr konzentriert arbeiten. Der Benutzer kann stolpern, fallen und schwer verletzt werden.
  - ▶ Ruhig und überlegt arbeiten.
  - ▶ Nur bei guter Sicht mähen. Falls die Lichtverhältnisse und Sichtverhältnisse schlecht sind, nicht mit dem Rasenmäher arbeiten.
  - ▶ Rasenmäher alleine bedienen.
  - ▶ Auf Hindernisse achten.
  - ▶ Rasenmäher nicht kippen.
  - ▶ Auf dem Boden stehend arbeiten und das Gleichgewicht halten.
  - ▶ Falls Ermüddungserscheinungen auftreten: Eine Arbeitspause einlegen.
  - ▶ Falls an einem Hang gemäht wird: Quer zum Hang mähen.
  - ▶ Nicht an Hängen mit einer Steigung über 25° (46,6 %) arbeiten.
  - ▶ Rasenmäher mit besonderer Vorsicht benutzen, wenn in der Nähe von Abhängen, Geländekanten, Gräben, Müllhalden und Deichen gearbeitet wird.
  - ▶ Arbeitszeiten so planen, dass höhere Belastungen über einen längeren Zeitraum vermieden werden.
- Wenn der Motor läuft, werden Abgase erzeugt. Eingeatmete Abgase können Personen vergiften.
  - ▶ Abgase nicht einatmen.
  - ▶ An einem gut belüfteten Ort mit dem Rasenmäher arbeiten.

- ▶ Falls Übelkeit, Kopfschmerzen, Sehstörungen, Hörstörungen oder Schwindel auftreten: Arbeit beenden und einen Arzt aufsuchen.
- Wenn der Benutzer einen Gehörschutz trägt und der Motor läuft, kann der Benutzer Geräusche eingeschränkt wahrnehmen und einschätzen.
  - ▶ Ruhig und überlegt arbeiten.
- Der Rasenmäher ist mit einer Motorstoppvorrichtung ausgestattet.
  - ▶ Motor und Messer werden durch Loslassen des Schaltbügels für Mähbetrieb innerhalb von 3 Sekunden gestoppt.
- Das sich drehende Messer kann den Benutzer schneiden. Der Benutzer kann schwer verletzt werden.



- ▶ Zündkerzenstecker abziehen.



- ▶ Sich drehendes Messer nicht berühren.
- ▶ Falls das Messer durch einen Gegenstand blockiert ist: Motor abstellen. Erst dann den Gegenstand beseitigen.
- Falls während der Arbeit ohne Fahrtrieb gearbeitet wird, kann der Fahrtrieb unbeabsichtigt eingeschaltet werden und der Rasenmäher setzt sich in Bewegung. Personen können schwer verletzt werden und Sachschaden kann entstehen.
  - ▶ Schaltbügel für Fahrtrieb nur betätigen, wenn der Fahrtrieb eingeschaltet werden soll.
- Falls sich der Rasenmäher während der Arbeit verändert oder sich ungewohnt verhält, kann der Rasenmäher in einem nicht sicherheitsgerechten Zustand sein. Personen können schwer verletzt werden und Sachschaden kann entstehen.
  - ▶ Arbeit beenden und einen STIHL Fachhändler aufsuchen.
- Während der Arbeit können Vibrationen durch den Rasenmäher entstehen.
  - ▶ Schutzhandschuhe tragen.
  - ▶ Arbeitspausen machen.
  - ▶ Falls Anzeichen einer Durchblutungsstörung auftreten: Einen Arzt aufsuchen.
- Mähfläche besichtigen und auf Hindernisse achten. Falls während der Arbeit das Messer auf einen fremden Gegenstand trifft, kann dieser oder Teile davon mit hoher Geschwindigkeit hochgeschleudert werden. Personen können verletzt werden und Sachschaden kann entstehen.
- ▶ Fremde Gegenstände wie Steine, Stöcke, Drähte, Spielzeug oder sonstige Fremdkörper aus dem Arbeitsbereich entfernen. Verborgene Gegenstände, die nicht entfernt werden können, markieren.
- Wenn der Schaltbügel für Mähbetrieb losgelassen wird, dreht sich das Messer noch kurze Zeit weiter. Personen können schwer verletzt werden.
  - ▶ Warten, bis das Messer sich nicht mehr dreht.
  - ▶ Grasfangkorb erst aushängen, wenn das Messer sich nicht mehr dreht.
- Falls das sich drehende Messer auf einen harten Gegenstand trifft, können Funken entstehen. Funken können in leicht brennbarer Umgebung Brände auslösen. Personen können schwer verletzt oder getötet werden und Sachschaden kann entstehen.
  - ▶ Nicht in einer leicht brennbaren Umgebung arbeiten.
- Harte Gegenstände, die auf das sich drehende Messer treffen, können den Rasenmäher beschädigen.
  - ▶ Falls ein harter Gegenstand auf das sich drehende Messer trifft, Rasenmäher ausschalten, Akkus herausnehmen und Rasenmäher auf Beschädigungen prüfen.
  - ▶ Falls der Rasenmäher beschädigt ist: Einen STIHL Fachhändler aufsuchen.
- Falls der Rasenmäher auf abschüssigen Flächen abgestellt wird, kann er unbeabsichtigt davonrollen. Personen können verletzt werden und Sachschaden kann entstehen.
  - ▶ Rasenmäher nur loslassen, wenn er auf einer ebenen Fläche steht und nicht von selbst davonrollen kann.
- Falls Gegenstände am Lenker befestigt werden, kann der Rasenmäher durch das zusätzliche Gewicht umkippen. Personen können verletzt werden und Sachschaden kann entstehen.
  - ▶ Keine Gegenstände am Lenker befestigen.



## ▲ GEFAHR

- Falls in der Umgebung von spannungsführenden Leitungen gearbeitet wird, kann das Messer mit den spannungsführenden Leitungen in Kontakt kommen und diese beschädigen. Der Benutzer kann schwer verletzt oder getötet werden.
  - ▶ Nicht in der Umgebung von spannungsführenden Leitungen arbeiten.
- Falls bei einem Gewitter gearbeitet wird, kann der Benutzer vom Blitz getroffen werden. Der



Benutzer kann schwer verletzt oder getötet werden.

- ▶ Falls es gewittert: Nicht arbeiten.
- Falls bei Regen gearbeitet wird, kann der Benutzer ausrutschen. Der Benutzer kann schwer verletzt oder getötet werden.
  - ▶ Falls es regnet: Nicht arbeiten.

## 4.9 Transportieren

### ▲ WARNUNG

- Während des Transports kann der Rasenmäher umkippen oder sich bewegen. Personen können verletzt werden und Sachschaden kann entstehen.

- ▶ Motor abstellen.



- ▶ Warten, bis das Messer sich nicht mehr dreht.



- ▶ Zündkerzenstecker abziehen.

- ▶ Rasenmäher mit Spanngurten, Riemen oder einem Netz so auf einer geeigneten Ladefläche sichern, dass er nicht umkippen und sich nicht bewegen kann.
- Nachdem der Motor gelaufen ist, können der Schalldämpfer und der Motor heiß sein. Der Benutzer kann sich beim Transport verbrennen.
  - ▶ Rasenmäher schieben.
- Der Rasenmäher ist schwer. Falls der Benutzer den Rasenmäher alleine trägt, kann der Benutzer verletzt werden.
  - ▶ Schutzhandschuhe tragen.
  - ▶ Rasenmäher zu zweit tragen.
- Während des Transports kann Benzin auslaufen und zu Verschmutzungen und Schäden führen.
  - ▶ Rasenmäher schieben.
  - ▶ Gerät ohne Benzin transportieren.

## 4.10 Aufbewahren

### ▲ WARNUNG

- Kinder können die Gefahren des Rasenmähers nicht erkennen und nicht einschätzen. Kinder können schwer verletzt werden.
  - ▶ Motor abstellen.
  - ▶ Rasenmäher außerhalb der Reichweite von Kindern aufbewahren.
- Metallische Bauteile können durch Feuchtigkeit korrodieren. Der Rasenmäher kann beschädigt werden.

- ▶ Rasenmäher sauber und trocken aufbewahren.
- Falls der Rasenmäher auf abschüssigen Flächen aufbewahrt wird, kann er unbeabsichtigt davonrollen. Personen können verletzt werden und Sachschaden kann entstehen.
  - ▶ Rasenmäher nur auf ebenen Flächen aufbewahren.

## 4.11 Reinigen, Warten und Reparieren

### ▲ WARNUNG

- Falls während der Reinigung, Wartung oder Reparatur der Motor läuft, können Personen schwer verletzt werden und Sachschaden kann entstehen.

- ▶ Motor abstellen.



- ▶ Warten, bis das Messer sich nicht mehr dreht.



- ▶ Zündkerzenstecker abziehen.

- Falls während der Reinigung, Wartung oder Reparatur der Motor läuft, kann der Fahrtrieb unbeabsichtigt eingeschaltet werden. Personen können schwer verletzt werden und Sachschaden kann entstehen.
  - ▶ Motor abstellen.



- ▶ Zündkerzenstecker abziehen.

- Nachdem der Motor gelaufen ist, können der Schalldämpfer und der Motor heiß sein. Personen können sich verbrennen.
  - ▶ Warten, bis der Schalldämpfer und der Motor abgekühlt sind.
- Scharfe Reinigungsmittel, das Reinigen mit einem Wasserstrahl oder spitzen Gegenständen können den Rasenmäher oder das Messer beschädigen. Falls der Rasenmäher oder das Messer nicht richtig gereinigt werden, können Bauteile nicht mehr richtig funktionieren und Sicherheitseinrichtungen außer Kraft gesetzt werden. Personen können schwer verletzt werden.
  - ▶ Rasenmäher und Messer so reinigen, wie es in dieser Gebrauchsanleitung beschrieben ist, [15.2](#).
- Falls der Rasenmäher oder das Messer nicht so gewartet oder repariert wird, wie es in dieser Gebrauchsanleitung beschrieben ist, kön-

nen Bauteile nicht mehr richtig funktionieren und Sicherheitseinrichtungen außer Kraft gesetzt werden. Personen können schwer verletzt oder getötet werden.

- ▶ Abgenutzte oder beschädigte Teile austauschen.
- ▶ Rasenmäher so warten oder reparieren, wie es in dieser Gebrauchsanleitung beschrieben ist.
- ▶ Messer so warten, wie es in dieser Gebrauchsanleitung beschrieben ist.
- Während der Reinigung, Wartung oder Reparatur des Messers kann der Benutzer sich an scharfen Schneidkanten schneiden. Der Benutzer kann verletzt werden.
  - ▶ Schutzhandschuhe aus widerstandsfähigem Material tragen.
- Während des Schärfens kann das Messer heiß werden. Der Benutzer kann sich verbrennen.
  - ▶ Warten, bis das Messer abgekühlt ist.
  - ▶ Schutzhandschuhe aus widerstandsfähigem Material tragen.

## 5 Rasenmäher einsatzbereit machen

### 5.1 Rasenmäher einsatzbereit machen

Vor jedem Arbeitsbeginn müssen folgende Schritte durchgeführt werden:

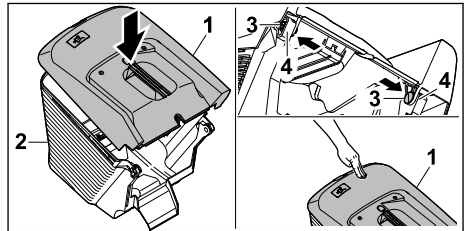
- ▶ Verpackungsmaterial und Transportsicherungen entfernen.
- ▶ Sicherstellen, dass sich folgende Bauteile im sicherheitsgerechten Zustand befinden:
  - Rasenmäher, 4.6.1.
  - Messer, 4.6.2.
- ▶ Rasenmäher reinigen, 15.
- ▶ Messer prüfen, 10.2.
- ▶ Motoröl einfüllen, 6.4.
- ▶ Lenker aufklappen, 8.1.
- ▶ Lenker einstellen, 8.3.
- ▶ Rasenmäher betanken, 7.
- ▶ Falls gemäht wird und das Gras im Grasfangkorb gefangen werden soll:
  - ▶ Verlängerung aushängen, 6.3.2.
  - ▶ Mulcheinsatz herausnehmen, 6.2.1.
  - ▶ Grasfangkorb einhängen, 6.1.2.
- ▶ Falls gemäht wird und das Gras seitlich auf den Boden geführt werden soll:
  - ▶ Grasfangkorb aushängen, 6.1.3.
  - ▶ Mulcheinsatz einsetzen, 6.2.2.
  - ▶ Verlängerung einhängen, 6.3.1.
- ▶ Falls gemulcht wird:

- ▶ Verlängerung aushängen, 6.3.2.
- ▶ Grasfangkorb aushängen, 6.1.3.
- ▶ Mulcheinsatz einsetzen, 6.2.2.
- ▶ Schnitthöhe einstellen, 11.2.
- ▶ Bedienungselemente prüfen, 10.1.
- ▶ Falls die Schritte nicht durchgeführt werden können: Rasenmäher nicht verwenden und einen STIHL Fachhändler aufsuchen.

## 6 Rasenmäher zusammenbauen

### 6.1 Grasfangkorb zusammenbauen, einhängen und aushängen

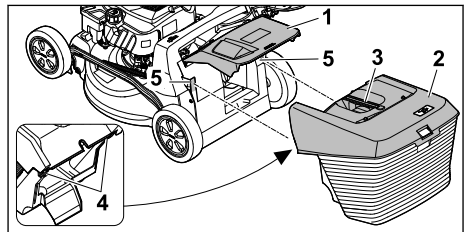
#### 6.1.1 Grasfangkorb zusammenbauen



- ▶ Grasfangkorb-Oberteil (1) auf Grasfangkorb-Unterteil (2) aufsetzen
- ▶ Bolzen (3) von innen durch die Öffnungen (4) drücken.
- ▶ Grasfangkorb-Oberteil (1) nach unten drücken.  
Das Grasfangkorb-Oberteil rastet hörbar ein.

#### 6.1.2 Grasfangkorb einhängen

- ▶ Motor abstellen.
- ▶ Rasenmäher auf eine ebene Fläche stellen.
- ▶ Falls die Verlängerung eingehängt ist: Verlängerung aushängen.
- ▶ Falls der Mulcheinsatz eingesetzt ist: Mulcheinsatz herausnehmen.



- ▶ Auswurfklappe (1) öffnen und halten.
- ▶ Grasfangkorb (2) am Griff (3) greifen und von oben mit den Haken (4) in die Aufnahmen (5) einhängen.

- ▶ Auswurfklappe (1) auf dem Grasfangkorb (2) ablegen.

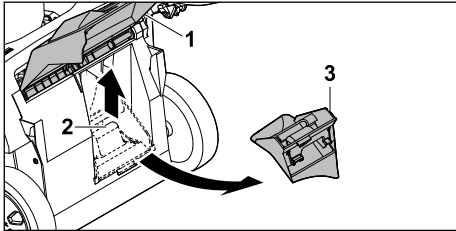
### 6.1.3 Grasfangkorb aushängen

- ▶ Motor abstellen.
- ▶ Rasenmäher auf eine ebene Fläche stellen.
- ▶ Auswurfklappe öffnen und halten.
- ▶ Grasfangkorb am Griff nach oben abnehmen.
- ▶ Auswurfklappe schließen.

## 6.2 Mulcheinsatz herausnehmen und einsetzen

### 6.2.1 Mulcheinsatz herausnehmen

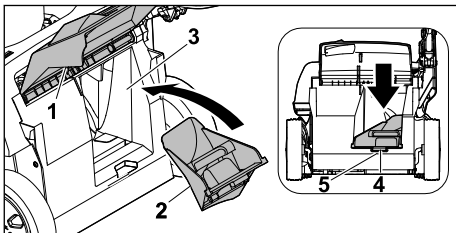
- ▶ Motor abstellen.
- ▶ Rasenmäher auf eine ebene Fläche stellen.



- ▶ Auswurfklappe (1) öffnen und halten.
- ▶ Arretierlasche (2) hochziehen.
- ▶ Mulcheinsatz (3) aus dem Auswurfkanal herausnehmen.
- ▶ Auswurfklappe (1) schließen.

### 6.2.2 Mulcheinsatz einsetzen

- ▶ Motor abstellen.
- ▶ Rasenmäher auf eine ebene Fläche stellen.

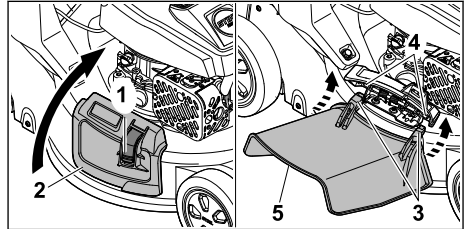


- ▶ Auswurfklappe (1) öffnen und halten.
- ▶ Mulcheinsatz (2) in den Auswurfkanal (3) einsetzen.
- ▶ Rastnase (4) des Mulcheinsatzes in die Aussparung des Gehäuses (5) drücken. Die Arretierlasche rastet ein.
- ▶ Auswurfklappe (1) schließen.

## 6.3 Verlängerung einhängen und aushängen

### 6.3.1 Verlängerung einhängen

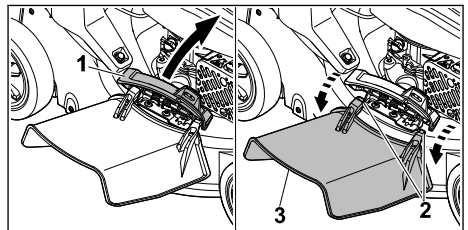
- ▶ Motor abstellen.
- ▶ Zündkerzenstecker abziehen.
- ▶ Rasenmäher auf eine ebene Fläche stellen.



- ▶ Verriegelung (1) drücken und gedrückt halten.
- ▶ Seitenauswurfklappe (2) öffnen und halten.
- ▶ Beide Haken (3) von unten an der Achse (4) einhängen.
- ▶ Seitenauswurfklappe (2) auf der Verlängerung (5) ablegen.
- ▶ Zündkerzenstecker aufstecken.

### 6.3.2 Verlängerung aushängen

- ▶ Motor abstellen.
- ▶ Zündkerzenstecker abziehen.
- ▶ Rasenmäher auf eine ebene Fläche stellen.



- ▶ Seitenauswurfklappe (1) öffnen und halten.
- ▶ Beide Haken (2) aushängen.
- ▶ Verlängerung (3) nach oben klappen und abnehmen.
- ▶ Seitenauswurfklappe (1) schließen.
- ▶ Zündkerzenstecker aufstecken.

## 6.4 Motoröl einfüllen

Das Motoröl schmiert und kühlt den Motor.

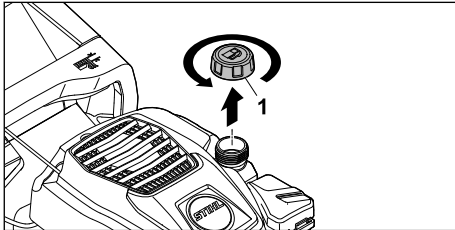
Die Spezifikation des Motoröls und die Füllmenge sind in der Gebrauchsanleitung des Motors angegeben.

**HINWEIS**

- Im Auslieferungszustand ist kein Motoröl eingefüllt. Ein Starten des Motors ohne oder mit zu wenig Motoröl kann den Rasenmäher beschädigen.
  - ▶ Vor jedem Startvorgang den Motorölstand prüfen und bei Bedarf Motoröl nachfüllen.
- ▶ Motoröl so einfüllen, wie es in der Gebrauchsanleitung des Motors beschrieben ist.

**7 Rasenmäher betanken****7.1 Rasenmäher betanken****HINWEIS**

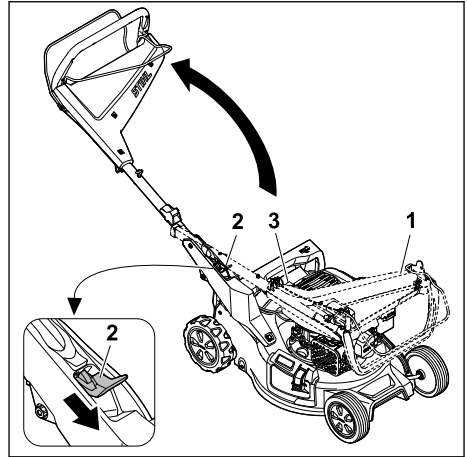
- Falls der Rasenmäher nicht mit dem richtigen Kraftstoff betankt wird, kann der Rasenmäher beschädigt werden.
  - ▶ Gebrauchsanleitung des Motors beachten.
- ▶ Motor abstellen.
- ▶ Rasenmäher auf eine ebene Fläche stellen.
- ▶ Bereich um den Kraftstofftank-Verschluss mit einem feuchten Tuch reinigen.



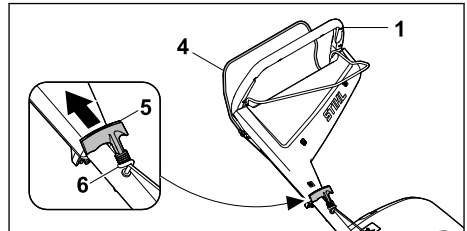
- ▶ Kraftstofftank-Verschluss (1) so lange gegen den Uhrzeigersinn drehen, bis der Kraftstofftank-Verschluss abgenommen werden kann.
- ▶ Kraftstofftank-Verschluss abnehmen.
- ▶ Kraftstoff mit einer geeigneten Einfüllhilfe so einfüllen, dass mindestens 15 mm bis zum Rand des Kraftstofftanks frei bleiben.
- ▶ Kraftstofftank-Verschluss auf den Kraftstofftank setzen.
- ▶ Kraftstofftank-Verschluss im Uhrzeigersinn drehen und von Hand fest anziehen. Der Kraftstofftank ist verschlossen.

**8 Rasenmäher für den Benutzer einstellen****8.1 Lenker aufklappen**

- ▶ Motor abstellen.
- ▶ Zündkerzenstecker abziehen.
- ▶ Rasenmäher auf eine ebene Fläche stellen.



- ▶ Lenker (1) festhalten.
- ▶ Hebel (2) nach unten drücken und halten.
- ▶ Lenker (1) aufklappen und darauf achten, dass der Seilzug (3) nicht eingeklemmt wird.
- ▶ Hebel (2) loslassen. Der Lenker rastet hörbar ein.

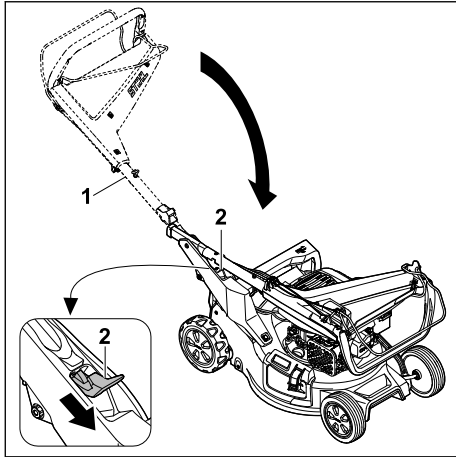


- ▶ Schaltbügel für Mähbetrieb (4) zum Lenker (1) drücken und gedrückt halten.
- ▶ Anwerfgriff (5) langsam in Richtung Seilzugführung (6) ziehen.
- ▶ Anwerfgriff (5) in Seilzugführung (6) einhängen.
- ▶ Schaltbügel für Mähbetrieb (4) loslassen.
- ▶ Zündkerzenstecker aufstecken.

**8.2 Lenker zusammenklappen**

Der Lenker kann zum platzsparenden Transportieren oder Aufbewahren zusammengeklappt werden.

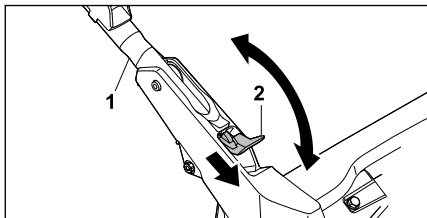
- ▶ Motor abstellen.
- ▶ Zündkerzenstecker abziehen.
- ▶ Rasenmäher auf eine ebene Fläche stellen.
- ▶ Anwerfgriff aus der Seilzugführung aushängen und langsam in Richtung Motor zurück führen.



- ▶ Lenker (1) festhalten.
  - ▶ Hebel (2) nach unten drücken und halten.
  - ▶ Lenker (1) zusammenklappen.
  - ▶ Hebel (2) loslassen.
- Der Lenker rastet hörbar ein.
- ▶ Zündkerzenstecker aufstecken.

### 8.3 Lenker einstellen

- ▶ Motor abstellen.
- ▶ Zündkerzenstecker abziehen.
- ▶ Rasenmäher auf eine ebene Fläche stellen.

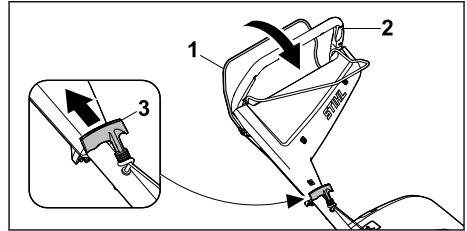


- ▶ Lenker (1) festhalten.
- ▶ Hebel (2) nach unten drücken und halten.
- ▶ Lenker (1) in die gewünschte Position stellen und darauf achten, dass der Lenker wieder vollständig einrastet.
- ▶ Hebel (2) loslassen.
- ▶ Zündkerzenstecker aufstecken.

## 9 Motor starten und abstellen

### 9.1 Motor starten

- ▶ Rasenmäher auf eine ebene Fläche stellen.



- ▶ Schaltbügel für Mähbetrieb (1) mit der linken Hand zum Lenker (2) drücken und gedrückt halten.
- ▶ Anwerfgriff (3) mit der rechten Hand langsam bis zum spürbaren Widerstand herausziehen.
- ▶ So lange den Anwerfgriff (3) schnell herausziehen und zurückführen, bis der Motor läuft.
- ▶ Falls der Motor nicht startet: Gebrauchsanleitung des Motors beachten.

### 9.2 Motor abstellen

- ▶ Rasenmäher auf eine ebene Fläche stellen.
  - ▶ Schaltbügel für Mähbetrieb loslassen.
- Der Motor geht aus.
- ▶ Benutzerposition verlassen.


## 10 Rasenmäher prüfen

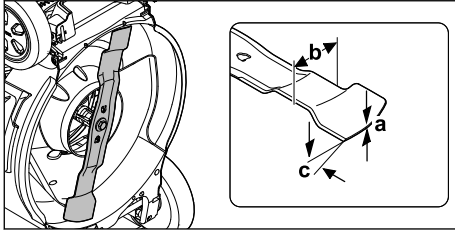
### 10.1 Bedienungselemente prüfen



#### Schaltbügel für Mähbetrieb und Schaltbügel für Fahrtrieb

- ▶ Motor abstellen.
- ▶ Schaltbügel für Mähbetrieb und Schaltbügel für Fahrtrieb vollständig in Richtung des Lenkers ziehen und wieder loslassen.
- ▶ Falls der Schaltbügel für Mähbetrieb oder der Schaltbügel für Fahrtrieb schwergängig ist oder nicht in die Ausgangsposition zurückfedert: Rasenmäher nicht verwenden und einen STIHL Fachhändler aufsuchen.
- ▶ Der Schaltbügel für Mähbetrieb oder der Schaltbügel für Fahrtrieb ist defekt.

### 10.2 Messer prüfen

- ▶ Motor abstellen.
- ▶ Zündkerzenstecker abziehen.
- ▶ Rasenmäher aufstellen,  15.1.



- ▶ Folgendes messen:
  - Stärke a
  - Breite b
  - Schärfwinkel c
- ▶ Falls die Mindeststärke oder die Mindestbreite unterschritten ist: Messer ersetzen,  19.2.
- ▶ Falls der Schärfwinkel nicht eingehalten ist: Messer schärfen,  19.2.
- ▶ Falls Unklarheiten bestehen: Einen STIHL Fachhändler aufsuchen.

## 11 Mit dem Rasenmäher arbeiten

### 11.1 Rasenmäher halten und führen



- ▶ Lenker mit beiden Händen so festhalten, dass die Daumen den Lenker umschließen.

### 11.2 Schnitthöhe einstellen

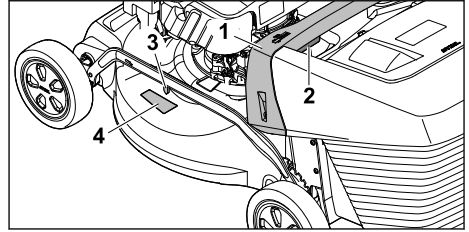
Es können 7 Schnitthöhen eingestellt werden:

- 20 mm = Position 1
- 30 mm = Position 2
- 40 mm = Position 3
- 55 mm = Position 4
- 70 mm = Position 5
- 85 mm = Position 6
- 100 mm = Position 7

Die Positionen sind auf dem Rasenmäher angegeben.

#### Schnitthöhe einstellen

- ▶ Motor abstellen.  
Das Messer darf sich nicht drehen.
- ▶ Rasenmäher auf eine ebene Fläche stellen.

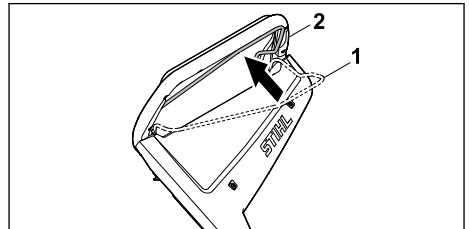


- ▶ Rasenmäher am Griff (1) festhalten.
- ▶ Hebel (2) drücken und halten.
- ▶ Rasenmäher durch Anheben und Absenken in die gewünschte Position stellen.  
Die aktuelle Schnitthöhe kann an der Schnitthöhenanzeige (3) mit Hilfe der Markierung (4) abgelesen werden.
- ▶ Hebel (2) loslassen.  
Der Rasenmäher rastet ein.

### 11.3 Fahrtrieb einschalten und ausschalten

#### 11.3.1 Fahrtrieb einschalten

- ▶ Rasenmäher auf eine ebene Fläche stellen.
- ▶ Motor starten.



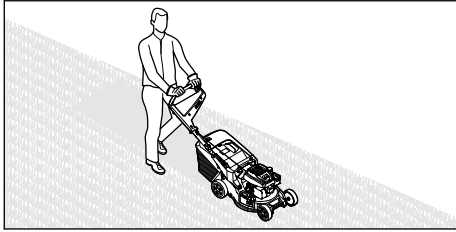
- ▶ Schaltbügel für Fahrtrieb (1) vollständig in Richtung des Lenkers (2) ziehen und so halten, dass der Daumen den Lenker umschließt.  
Der Rasenmäher setzt sich in Bewegung.

#### 11.3.2 Fahrtrieb ausschalten

- ▶ Schaltbügel für Fahrtrieb loslassen.
- ▶ Warten, bis der Rasenmäher stehen bleibt.

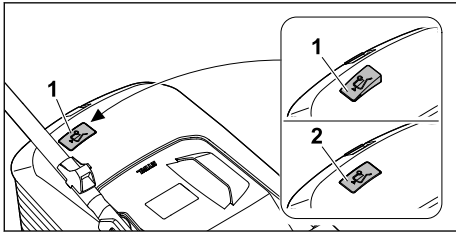
### 11.4 Mähen und mulchen

Der Rasenmäher ist mit einem Multimesser ausgestattet und kann zum Mähen oder Mulchen verwendet werden.



- ▶ Falls mit eingeschaltetem Fahrtrieb gearbeitet wird: Rasenmäher kontrolliert vorwärts fahren.
- ▶ Falls mit ausgeschaltetem Fahrtrieb gearbeitet wird: Rasenmäher langsam und kontrolliert vorwärts schieben.

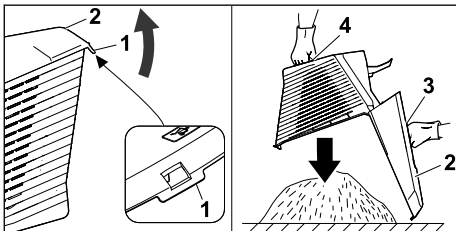
## 11.5 Grasfangkorb entleeren



Der vom Messer erzeugte Luftstrom hebt die Füllstandsanzeige (1) an. Ist der Grasfangkorb gefüllt, stoppt der Luftstrom. Ist der Luftstrom zu gering, fällt die Füllstandsanzeige (2) in den Ruhezustand zurück. Dies ist ein Hinweis den Grasfangkorb zu entleeren.

Die uneingeschränkte Funktion der Füllstandsanzeige ist nur bei optimalem Luftstrom gegeben. Äußere Einflüsse wie nasses, dichtes oder hohes Gras, niedrige Schnittstufen, Verschmutzung oder Ähnliches können den Luftstrom und die Funktion der Füllstandsanzeige beeinträchtigen.

- ▶ Falls die Füllstandsanzeige in den Ruhezustand zurückfällt: Grasfangkorb entleeren.
- ▶ Rasenmäher ausschalten.
- ▶ Grasfangkorb aushängen.



- ▶ Verschlusslasche (1) öffnen.

- ▶ Grasfangkorboberteil (2) am Griff (3) aufklappen und halten.
- ▶ Mit der zweiten Hand am unteren Haltegriff (4) festhalten.
- ▶ Grasfangkorb entleeren.
- ▶ Grasfangkorb zuklappen.
- ▶ Grasfangkorb einhängen.

## 12 Nach dem Arbeiten

### 12.1 Nach dem Arbeiten

- ▶ Motor abstellen.
- ▶ Falls der Rasenmäher nass ist: Rasenmäher trocknen lassen.
- ▶ Rasenmäher reinigen.

## 13 Transportieren

### 13.1 Rasenmäher transportieren

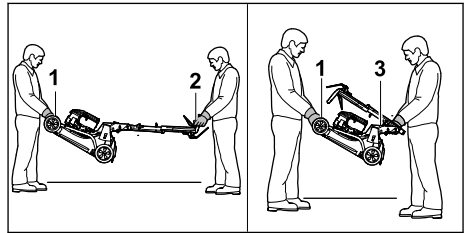
- ▶ Motor abstellen.  
Das Messer darf sich nicht drehen.
- ▶ Zündkerzenstecker abziehen.


#### Rasenmäher schieben

- ▶ Rasenmäher langsam und kontrolliert vorwärts schieben.

#### Rasenmäher tragen

- ▶ Schutzhandschuhe tragen.
- ▶ Grasfangkorb aushängen.
- ▶ Verlängerung aushängen.



- ▶ Falls der Rasenmäher mit ausgeklapptem Lenker getragen wird:
  - ▶ Rasenmäher von einer Person mit beiden Händen am Transportgriff (1) festhalten und von einer anderen Person mit beiden Händen am Lenker (2) festhalten.
  - ▶ Rasenmäher zu zweit anheben und tragen.
- ▶ Falls der Rasenmäher mit zusammengeklapptem Lenker getragen wird:
  - ▶ Lenker zusammenklappen,  8.2.
  - ▶ Rasenmäher von einer Person mit beiden Händen am Transportgriff (1) festhalten und von einer anderen Person mit beiden Händen am Griff (3) festhalten.
  - ▶ Rasenmäher zu zweit anheben und tragen.

**Rasenmäher in einem Fahrzeug transportieren**

- ▶ Rasenmäher stehend so sichern, dass der Rasenmäher nicht umkippt und sich nicht bewegen kann.

**14 Aufbewahren****14.1 Rasenmäher aufbewahren**


- ▶ Motor abstellen und abkühlen lassen.
  - ▶ Zündkerzenstecker abziehen.
  - ▶ Rasenmäher so aufbewahren, dass folgende Bedingungen erfüllt sind:
    - Der Rasenmäher ist außerhalb der Reichweite von Kindern.
    - Der Rasenmäher ist sauber und trocken.
    - Der Rasenmäher kann nicht umkippen.
    - Der Rasenmäher kann nicht davonrollen.
- Falls der Rasenmäher länger als 3 Monate aufbewahrt wird, zusätzlich beachten:
- ▶ Kraftstofftank leer fahren.
  - ▶ Kraftstofftank von einem STIHL Fachhändler reinigen lassen.
  - ▶ Motoröl so wechseln, wie es in der Gebrauchsanleitung des Motors angegeben ist.
  - ▶ Zündkerze herausdrehen und 3 ml Motoröl durch die Zündkerzenöffnung in den Motor füllen.
  - ▶ Anwerfgriff mehrmals herausziehen und zurückführen.

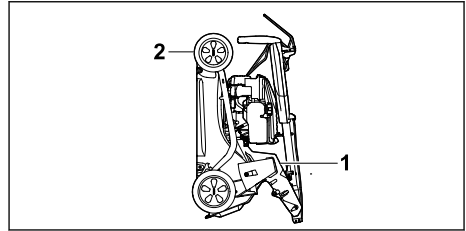
**WARNUNG**


- Wenn bei abgezogenem Zündkerzenstecker der Anwerfgriff herausgezogen wird, können Funken nach außen treten. Funken können austretende Benzindämpfe entzünden und Brände und Explosionen auslösen. Personen können schwer verletzt oder getötet werden und Sachschaden kann entstehen.
    - ▶ Zündkerzenstecker von der Zündkerzenöffnung weg halten.
- 
- ▶ Zündkerze eindrehen und fest anziehen.

**14.2 Lagerposition**



Der Rasenmäher kann zur platzsparenden Lagerung zusammengeklappt werden.

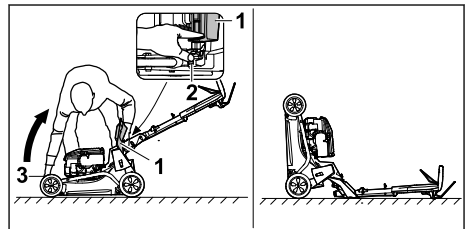
- ▶ Rasenmäher auf eine ebene Fläche stellen.
- ▶ Grasfangkorb aushängen.
- ▶ Schnitthöhe in höchste Stellung bringen.  11.2



- ▶ Lenker zusammenklappen.  8.2
- ▶ Rasenmäher mit einer Hand am Griff (1) und mit der anderen Hand am Transportgriff (2) festhalten und nach hinten aufstellen.

**15 Reinigen****15.1 Rasenmäher aufstellen**

- ▶ Kraftstofftank leer fahren. Der Motor geht aus.
- ▶ Zündkerzenstecker abziehen.
- ▶ Rasenmäher auf eine ebene Fläche stellen.
- ▶ Anwerfgriff aus Seilzugführung aushängen.
- ▶ Grasfangkorb aushängen.
- ▶ Schnitthöhe in höchste Stellung bringen,  11.2.
- ▶ Lenker in tiefste Stellung bringen,  8.3.



- ▶ Rechts neben das Gerät stellen.
- ▶ Auswurfklappe (1) öffnen und halten.
- ▶ Mit der linken Hand den Hebel (2) nach unten drücken und halten.
- ▶ Mit der rechten Hand den Rasenmäher am Transportgriff (3) festhalten und nach hinten aufstellen.

Der Rasenmäher steht stabil und kann gereinigt werden.

**15.2 Rasenmäher reinigen**

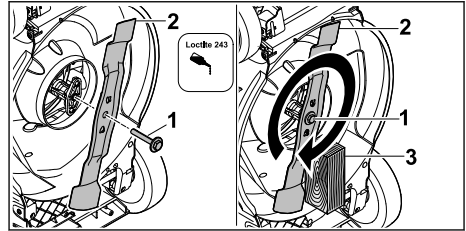
- ▶ Motor abstellen.
- ▶ Rasenmäher abkühlen lassen.
- ▶ Zündkerzenstecker abziehen.
- ▶ Rasenmäher mit einem feuchten Tuch reinigen.
- ▶ Lüftungsschlitze mit einem Pinsel reinigen.
- ▶ Rasenmäher aufstellen.



- ▶ Bereich um das Messer und das Messer mit einem Holzstab, einer weichen Bürste oder einem feuchten Tuch reinigen.
- ▶ Zündkerzenstecker aufstecken.

### HINWEIS

- Die Reinigung mit einem Hochdruckreiniger oder Strahlwasser kann das Gerät beschädigen.
  - ▶ Gerät nicht mit einem Hochdruckreiniger oder Strahlwasser reinigen.



- ▶ Schraubensicherung Loctite 243 auf das Gewinde der Schraube mit Scheibe (1) auftragen.
- ▶ Messer (2) so ansetzen, dass die Erhebungen auf der Anlagefläche in die Aussparungen greifen.
- ▶ Schraube mit Scheibe (1) eindrehen.
- ▶ Messer (2) mit einem Holzstück (3) blockieren.
- ▶ Schraube mit Scheibe (1) mit 60 Nm anziehen
- ▶ Zündkerzenstecker aufstecken.

## 16 Warten

### 16.1 Wartungsintervalle

Wartungsintervalle sind abhängig von den Umgebungsbedingungen und den Arbeitsbedingungen. STIHL empfiehlt folgende Wartungsintervalle:

#### Motor

- ▶ Motor so warten, wie es in der Gebrauchsanleitung des Motors angegeben ist.

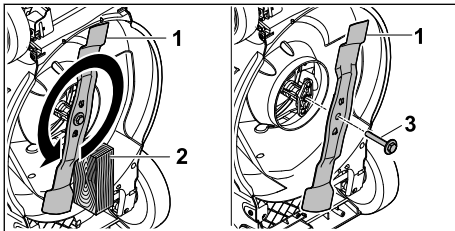
#### Rasenmäher

- ▶ Rasenmäher jährlich von einem STIHL Fachhändler prüfen lassen.

### 16.2 Messer abbauen und anbauen

#### 16.2.1 Messer abbauen

- ▶ Motor abstellen.
- ▶ Zündkerzenstecker abziehen.
- ▶ Rasenmäher aufstellen.



- ▶ Messer (1) mit einem Holzstück (2) blockieren.
- ▶ Schraube mit Scheibe (3) in Pfeilrichtung herausdrehen und abnehmen.
- ▶ Messer (1) abnehmen.
- ▶ Schraube mit Scheibe (3) entsorgen.
- ▶ Für den Anbau des Messers (1) eine neue Schraube mit Scheibe verwenden.
- ▶ Zündkerzenstecker aufstecken.

#### 16.2.2 Messer anbauen

- ▶ Motor abstellen.
- ▶ Zündkerzenstecker abziehen.
- ▶ Rasenmäher aufstellen.

### 16.3 Messer schärfen und auswuchten

Es erfordert viel Übung, das Messer richtig zu schärfen und auszuwuchten.

STIHL empfiehlt, das Messer von einem STIHL Fachhändler schärfen und auswuchten zu lassen.

Die aktuellen Adressen der Fachhändler sind bei der jeweiligen STIHL Landesvertretung unter [www.stihl.com](http://www.stihl.com) zu finden.

#### ! WARNUNG

- Die Schneidkanten des Messers sind scharf. Der Benutzer kann sich schneiden.
  - ▶ Schutzhandschuhe aus widerstandsfähigem Material tragen.

- ▶ Motor abstellen.
- ▶ Zündkerzenstecker abziehen.
- ▶ Rasenmäher aufstellen, 15.1.
- ▶ Messer abbauen.
- ▶ Messer schärfen. Dabei den Schärfwinkel beachten und das Messer kühlen, 19.2. Das Messer darf während des Schärfens nicht blau anlaufen.
- ▶ Messer anbauen.
- ▶ Zündkerzenstecker aufstecken.
- ▶ Falls Unklarheiten bestehen: Einen STIHL Fachhändler aufsuchen.

## 17 Reparieren

### 17.1 Rasenmäher reparieren

Der Benutzer kann den Rasenmäher und das Messer nicht selbst reparieren.

- Falls der Rasenmäher oder das Messer beschädigt ist: Rasenmäher oder Messer nicht

verwenden und einen STIHL Fachhändler aufsuchen.

- Falls Hinweisschilder unleserlich oder beschädigt sind: Hinweisschilder von einem STIHL Fachhändler ersetzen lassen.

## 18 Störungen beheben

### 18.1 Störungen des Rasenmähers beheben

Störung	Ursache	Abhilfe
Der Motor lässt sich nicht starten.	Der Schaltbügel für Mähbetrieb ist nicht gedrückt.	► Motor so starten, wie es in dieser Gebrauchsanleitung beschrieben ist.
	Der Kraftstofftank ist leer.	► Rasenmäher betanken.
	Die Kraftstoffleitung ist verstopft.	► Einen STIHL Fachhändler aufsuchen.
	Es befindet sich schlechter, verschmutzter oder alter Kraftstoff im Tank.	► Frischen Markenkraftstoff Benzin bleifrei verwenden.
	Der Luftfilter ist verschmutzt.	► Luftfilter so reinigen oder ersetzen, wie es in der Gebrauchsanleitung des Motors beschrieben ist.
	Der Zündkerzenstecker ist von der Zündkerze abgezogen oder das Zündkabel schlecht am Stecker befestigt.	► Zündkerzenstecker aufstecken. ► Verbindung zwischen Zündkabel und Stecker prüfen.
	Die Zündkerze ist verrußt, beschädigt oder der Elektrodenabstand ist falsch.	► Zündkerze reinigen oder ersetzen. ► Elektrodenabstand einstellen.
	Der Widerstand am Messer ist zu groß.	► Größere Schnitthöhe einstellen. ► Motor in niedrigerem Gras starten.
Der Motor lässt sich schwer starten oder die Leistung des Motors lässt nach.	Das Rasenmähergehäuse ist verstopft.	Rasenmäher reinigen.
	Die Schnitthöhe ist zu tief eingestellt oder die Vorschubgeschwindigkeit ist zu groß.	Schnitthöhe anpassen oder langsamer mähen.
	Im Kraftstofftank und Vergaser ist Wasser oder der Vergaser ist verstopft.	Kraftstofftank entleeren, Kraftstoffleitung und Vergaser reinigen.
	Der Kraftstofftank ist verschmutzt.	Einen STIHL Fachhändler aufsuchen.
	Der Luftfilter ist verschmutzt.	Luftfilter so reinigen oder ersetzen, wie es in der Gebrauchsanleitung des Motors beschrieben ist.
Der Motor wird sehr heiß.	Die Zündkerze ist verrußt.	Zündkerze reinigen oder ersetzen.
	Der Ölstand vom Motoröl ist zu gering.	Motoröl auffüllen oder wechseln, wie es in der Gebrauchsanleitung des Motors beschrieben ist.
	Die Kühlrippen sind verschmutzt.	Rasenmäher reinigen.

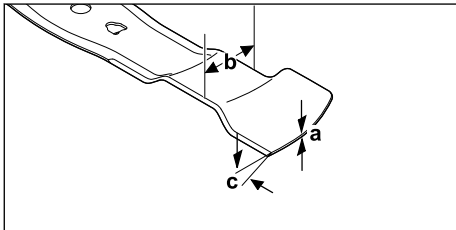
Störung	Ursache	Abhilfe
Der Rasenmäher vibriert stark.	Das Messer ist beschädigt.	Messer ersetzen.
	Das Messer ist nicht richtig angebaut.	Messer anbauen.
Das Gras wird nicht sauber abgeschnitten.	Das Messer ist stumpf oder verschlissen.	Messer schärfen oder ersetzen.

## 19 Technische Daten

### 19.1 Rasenmäher STIHL RM 248.3 T, RM 253.3 T

- Motortyp: STIHL EVC 205
- Hubraum: 127 cm<sup>3</sup>
- Leistung (P): 1,8 kW (2,5 PS) bei 2800 /min
- Drehzahl (n): 2800/min
- Maximaler Inhalt des Kraftstofftanks: 0,8 l
- Gewicht (m):
  - RM 248.3 T : 32 kg
  - RM 253.3 T : 34 kg
- Maximaler Inhalt des Grasfangkorbs:
  - RM 248.3 T : 52 l
  - RM 253.3 T : 55 l
- Schnittbreite:
  - RM 248.3 T : 46 cm
  - RM 253.3 T : 51 cm

### 19.2 Messer



- Mindeststärke a: 1,6 mm
- Mindestbreite b: 55 mm
- Schärfwinkel c: 30°

### 19.3 Schallwerte und Vibrationswerte

#### RM 248.3 T

- Der K-Wert für den Schalldruckpegel beträgt 2 dB(A). Der K-Wert für den garantierten Schallleistungspegel beträgt 2,2 dB(A). Der K-Wert für den Vibrationswert beträgt 2,2 m/s<sup>2</sup>.
- Schalldruckpegel L<sub>pA</sub> gemessen nach EN ISO 5395-2: 82 dB(A)

- Garantierter Schallleistungspegel L<sub>WA</sub>d gemessen nach 2000/14/EG / S.I. 2001/1701: 96 dB(A)
- Vibrationswert a<sub>hv</sub> Lenker, gemessen nach EN ISO 5395-2: 4,4 m/s<sup>2</sup>

#### RM 253.3 T

- Der K-Wert für den Schalldruckpegel beträgt 2 dB(A). Der K-Wert für den garantierten Schallleistungspegel beträgt 2,2 dB(A). Der K-Wert für den Vibrationswert beträgt 2,2 m/s<sup>2</sup>.
- Schalldruckpegel L<sub>pA</sub> gemessen nach EN ISO 5395-2: 83 dB(A)
  - Garantierter Schallleistungspegel L<sub>WA</sub>d gemessen nach 2000/14/EG / S.I. 2001/1701: 97 dB(A)
  - Vibrationswert a<sub>hv</sub> Lenker, gemessen nach EN ISO 5395-2: 4,4 m/s<sup>2</sup>

Informationen zur Erfüllung der Arbeitgeberrichtlinie Vibration 2002/44/EG und S.I. 2005/1093 sind unter [www.stihl.com/vib](http://www.stihl.com/vib) angegeben.

### 19.4 REACH

REACH bezeichnet eine EG-Verordnung zur Registrierung, Bewertung und Zulassung von Chemikalien.

Informationen zur Erfüllung der REACH Verordnung sind unter [www.stihl.com/reach](http://www.stihl.com/reach) angegeben.

## 20 Ersatzteile und Zubehör

### 20.1 Ersatzteile und Zubehör

**STIHL** Diese Symbole kennzeichnen original STIHL Ersatzteile und original STIHL Zubehör.

STIHL empfiehlt, original STIHL Ersatzteile und original STIHL Zubehör zu verwenden.

Ersatzteile und Zubehör anderer Hersteller können durch STIHL hinsichtlich Zuverlässigkeit, Sicherheit und Eignung trotz laufender Marktbeobachtung nicht beurteilt werden und STIHL kann für deren Einsatz auch nicht einstehen.

Original STIHL Ersatzteile und original STIHL Zubehör sind bei einem STIHL Fachhändler erhältlich.

## 20.2 Wichtige Ersatzteile

- Messer:
  - RM 248.3 T : WA41 702 0105
  - RM 253.3 T : WA42 702 0100
- Messerschraube mit Scheibe: 0000 951 3505

## 21 Entsorgen

### 21.1 Rasenmäher entsorgen

Informationen zur Entsorgung sind bei der örtlichen Verwaltung oder bei einem STIHL Fachhändler erhältlich.

Eine unsachgemäße Entsorgung kann die Gesundheit schädigen und die Umwelt belasten.

- ▶ STIHL Produkte einschließlich Verpackung gemäß den örtlichen Vorschriften einer geeigneten Sammelstelle für Wiederverwertung zuführen.
- ▶ Nicht mit dem Hausmüll entsorgen.

## 22 EU-Konformitätserklärung

### 22.1 Rasenmäher STIHL RM 248.3 T, RM 253.3 T

STIHL Tirol GmbH  
Hans Peter Stihl-Straße 5  
6336 Langkampfen

Österreich

erklärt in alleiniger Verantwortung, dass

- Bauart: Rasenmäher
- Fabrikmarke: STIHL
- Typ: RM 248.3 T, RM 253.3 T
- Schnittbreite:
  - RM 248.3 T: 46 cm
  - RM 253.3 T: 51 cm
- Serienidentifizierung:
  - RM 248.3 T: WB21
  - RM 253.3 T: WB22

den einschlägigen Bestimmungen der Richtlinien 2000/14/EG, 2006/42/EG, 2014/30/EU und 2011/65/EU entspricht und in Übereinstimmung mit den jeweils zum Produktionsdatum gültigen Versionen der folgenden Normen entwickelt und gefertigt worden ist: EN ISO 5395-1, EN ISO 5395-2 und EN ISO 14982.

Beteiligte benannte Stelle:  
TÜV Rheinland LGA Products GmbH  
Tillystraße 2  
90431 Nürnberg, DE

Zur Ermittlung des gemessenen und des garantierten Schalleistungspegels wurde nach Richtlinie 2000/14/EG, Anhang VIII verfahren.

- Gemessener Schalleistungspegel:
  - RM 248.3 T: 94,2 dB(A)
  - RM 253.3 T: 95,2 dB(A)
- Garantierter Schalleistungspegel:
  - RM 248.3 T: 96 dB(A)
  - RM 253.3 T: 97 dB(A)

Die Technischen Unterlagen sind bei der STIHL Tirol GmbH aufbewahrt.

Das Baujahr und die Maschinenummer sind auf dem Rasenmäher angegeben.

Langkampfen, 11.12.2023

STIHL Tirol GmbH

i. V. 

Matthias Fleischer, Leiter Produktentwicklung

i. V. 

Sven Zimmermann, Hauptabteilungsleiter  
Qualität

## 23 UKCA-Konformitätserklärung

### 23.1 Rasenmäher STIHL RM 248.3 T, RM 253.3 T

STIHL Tirol GmbH  
Hans Peter Stihl-Straße 5  
6336 Langkampfen

Österreich

erklärt in alleiniger Verantwortung, dass

- Bauart: Rasenmäher
- Fabrikmarke: STIHL
- Typ: RM 248.3 T, RM 253.3 T
- Schnittbreite:
  - RM 248.3 T: 46 cm
  - RM 253.3 T: 51 cm
- Serienidentifizierung:
  - RM 248.3 T: WB21
  - RM 253.3 T: WB22

den einschlägigen Bestimmungen der UK-Verordnungen Noise Emission in the Environment by Equipment for use Outdoors Regulations 2001, Supply of Machinery (Safety) Regulations

2008, Electromagnetic Compatibility Regulations 2016 and The Restriction of the Use of Certain Hazardous Substances in Electrical and Electronic Equipment Regulations 2012 entspricht und in Übereinstimmung mit den jeweils zum Produktionsdatum gültigen Versionen der folgenden Normen entwickelt und gefertigt worden ist: EN ISO 5395-1, EN ISO 5395-2 und EN ISO 14982.

Beteiligte benannte Stelle:

TUV Rheinland UK LTD  
1011 Stratford Road  
Solihull, B90 4BN

Zur Ermittlung des gemessenen und des garantierten Schalleistungspegels wurde nach UK-Verordnung Noise Emission in the Environment by Equipment for use Outdoors Regulations 2001, Schedule 11 verfahren.

- Gemessener Schalleistungspegel:
  - RM 248.3 T: 94,2 dB(A)
  - RM 253.3 T: 95,2 dB(A)
- Garantierter Schalleistungspegel:
  - RM 248.3 T: 96 dB(A)
  - RM 253.3 T: 97 dB(A)

Die Technischen Unterlagen sind bei der STIHL Tirol GmbH aufbewahrt.

Das Baujahr und die Maschinennummer sind auf dem Rasenmäher angegeben.

Langkampfen, 11.12.2023

STIHL Tirol GmbH

i. V.



Matthias Fleischer, Leiter Produktentwicklung

i. V.



Sven Zimmermann, Hauptabteilungsleiter  
Qualität

**24 Anschriften**  
STIHL Hauptverwaltung

ANDREAS STIHL AG & Co. KG  
Postfach 1771  
D-71307 Waiblingen

**STIHL Vertriebsgesellschaften**  
DEUTSCHLAND

STIHL Vertriebszentrale AG & Co. KG  
Robert-Bosch-Straße 13  
64807 Dieburg  
Telefon: +49 6071 3055358

ÖSTERREICH

STIHL Ges.m.b.H.  
Fachmarktstraße 7  
2334 Vösendorf  
Telefon: +43 1 86596370

SCHWEIZ

STIHL Vertriebs AG  
Isenrietstraße 4  
8617 Mönchaltorf  
Telefon:+41 44 9493030

**Contents**

1	Introduction.....	21
2	Guide to Using this Manual.....	22
3	Overview.....	22
4	Safety Precautions.....	23
5	Preparing the Lawn Mower for Operation.....	29
6	Assembling the Lawn Mower.....	29
7	Refuelling the Lawn Mower.....	31
8	Adjusting the Lawn Mower for the User.....	31
9	Starting and Stopping the Engine.....	32
10	Checking the Lawn Mower.....	32
11	Operating the Lawn Mower.....	33
12	After Finishing Work.....	34
13	Transporting.....	34
14	Storing.....	34
15	Cleaning.....	35
16	Maintenance.....	35
17	Repairing.....	36
18	Troubleshooting.....	37
19	Specifications.....	37
20	Spare Parts and Accessories.....	38
21	Disposal.....	38
22	EC Declaration of Conformity.....	38
23	UKCA Declaration of Conformity.....	39
24	Addresses.....	40

**1 Introduction**

Dear Customer,

Thank you for choosing STIHL. We develop and manufacture our quality products to meet our customers' requirements. The products are designed for reliability even under extreme conditions.

STIHL also stands for premium service quality. Our dealers guarantee competent advice and instruction as well as comprehensive service support.

STIHL expressly commit themselves to a sustainable and responsible handling of natural resources. This user manual is intended to help you use your STIHL product safely and in an environmentally friendly manner over a long service life.

We thank you for your confidence in us and hope you will enjoy working with your STIHL product.



Dr. Nikolas Stihl

**IMPORTANT! READ BEFORE USING AND KEEP IN A SAFE PLACE FOR REFERENCE.**

## 2 Guide to Using this Manual

### 2.1 Applicable Documents

This instruction manual is a translation of the original manufacturer's instructions in the sense of EC Directive 2006/42/EC.

Local safety regulations apply.

- ▶ In addition to this instruction manual, read, understand and keep the following documents:
  - Instruction manual for the engine STIHL EVC 205

### 2.2 Warning Notices in Text



#### DANGER

- This notice refers to risks which result in serious or fatal injury.
  - ▶ Serious or fatal injuries can be avoided by taking the precautions mentioned.



#### WARNING

- This notice refers to risks which **can** result in serious or fatal injury.
  - ▶ Serious or fatal injuries can be avoided by taking the precautions mentioned.

#### NOTICE

- This notice refers to risks which can result in damage to property.
  - ▶ Damage to property can be avoided by taking the precautions mentioned.

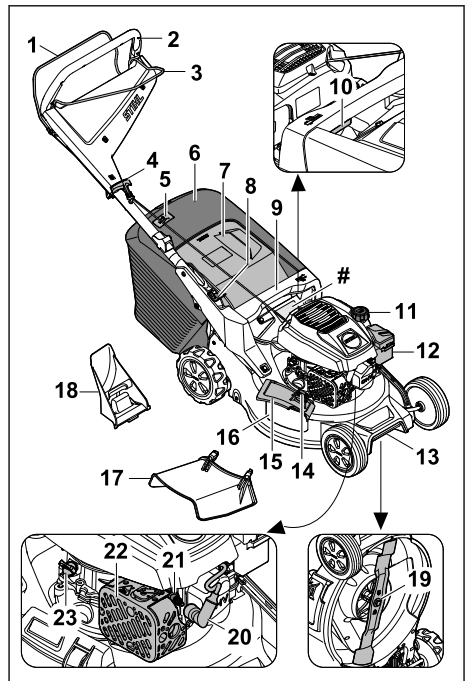
### 2.3 Symbols in Text



This symbol refers to a chapter in this instruction manual.

## 3 Overview

### 3.1 Lawn mower



#### 1 Control bar for mowing

The control bar for mowing is used to start and stop the engine.

#### 2 Handlebar

The handlebar is used to hold, guide and transport the lawn mower.

#### 3 Control bar for self-propulsion

The control bar for self-propulsion switches the drive system on and off.

#### 4 Starter grip

The starter grip is used for starting the engine.

**5 Level indicator**

The level indicator indicates the filling level of the grass catcher box.

**6 Grass catcher box<sup>2</sup>**

The grass catcher box collects the grass cuttings.

**7 Discharge flap**

The discharge flap closes the discharge chute.

**8 Lever**

The lever is used to adjust and fold down the handlebar.

**9 Handle**

The handle is used to hold the lawn mower when adjusting the cutting height and to transport the lawn mower.

**10 Lever**

The lever is used to set the cutting height.

**11 Fuel tank cap**

The fuel tank cap closes the opening for filling gasoline.

**12 Filter cover**

The filter cover covers the air filter.

**13 Carrying handle**

The carrying handle is used to hold, control and carry the lawn mower.

**14 Safety latch**

The safety latch keeps the side discharge flap closed.

**15 Side discharge flap**

The side discharge flap closes the side discharge opening.

**16 Side discharge opening**

The side discharge opening discharges the cut grass to the side.

**17 Extension**

The extension discharges the cut grass to the side onto the ground.

**18 Mulching insert**

The mulching insert closes the discharge chute.

**19 Cutting blade**

The blade mows and mulches the grass.

**20 Spark plug boot**

Connects the ignition lead to the spark plug.

**21 Spark plug**

Ignites the fuel-air mixture in the engine.

**22 Muffler**

The muffler reduces the sound emission of the lawn mower.

**23 Motor oil cap**

The motor oil cap closes the opening for pouring in motor oil.

**# Rating plate with machine number****3.2 Symbols**

The symbols can be on the lawn mower and have the following meaning:



This symbol identifies the fuel tank cap.



This symbol identifies the engine oil cap.



Guaranteed sound power level in accordance with Directive 2000/14/EC in dB(A) for the purpose of comparing the sound emissions of products.



Do not dispose of the product with domestic waste.



Set the cutting height.



Grass catcher box level indicator.



Start the engine.



Engage self-propulsion.

**4 Safety Precautions****4.1 Warning Symbols**

The warning symbols on the lawn mower have the following meaning:



Follow the safety instructions and their measures.



Read, understand and keep the instruction manual.

<sup>2</sup>The grass catcher box is available as an option.



Beware of objects being thrown up - keep a safe distance and keep other people away.



Do not touch a turning blade.



Detach the spark plug socket during transport, storage, maintenance or repair.

## 4.2 Intended Use

The STIHL RM 248.3 T or RM 253.3 T lawn mower is used to mow and mulch grass.

### ▲ WARNING

- Failure to use the lawn mower as intended may result in serious or fatal injury to people and damage to property.
  - ▶ Use the lawn mower as described in this instruction manual and in the engine instruction manual.

## 4.3 Requirements for the User

### ▲ WARNING

- Uninstructed users cannot recognise or evaluate the dangers posed by the lawn mower. This may result in serious or fatal injury to the user or other people.



- ▶ Read, understand and keep the instruction manual.

- ▶ If passing on the lawn mower to another person: provide them with the lawn mower and engine instruction manuals also.
- ▶ Make sure that the user meets the following conditions:
  - The user is rested.
  - The user is physically, sensorily and mentally capable of operating the lawn mower and working with it. If the user is physically, sensorily or mentally impaired, the machine must only be used under supervision or following instruction by a responsible person.
  - The user can recognise and evaluate the dangers posed by the lawn mower.
  - The user is aware that they are responsible for accidents and damage.

- The user is of legal age or the user is being trained under supervision in a profession in accordance with national regulations.
- The user has received instruction from a STIHL specialist dealer or a competent person before using the lawn mower for the first time.
- The user is not impaired by alcohol, medicines or drugs.
- ▶ If anything is unclear: consult a STIHL specialist dealer.

## 4.4 Clothing and Equipment

### ▲ WARNING

- Objects may be thrown up at high velocity while working. This may result in injury to the user.
  - ▶ Wear long trousers made from resistant material.
- Noise is produced while working. Noise may damage the hearing.
  - ▶ Wear hearing protection.
- Dust may be stirred up while working. Breathing in dust may be harmful to health and cause allergic reactions.
  - ▶ If dust is stirred up: wear a dust mask.
- Unsuitable clothing may get caught on wood, briars and in the lawn mower. This may result in serious injury to the user.
  - ▶ Wear close-fitting clothing.
  - ▶ Remove scarves and jewellery.
- The user may come into contact with the blade during cleaning, maintenance or transport. This may result in injury to the user.
  - ▶ Wear protective gloves made from resistant material.
  - ▶ Wear sturdy, closed-toed footwear with high-grip soles.
- Wearing unsuitable footwear may cause the user to slip. This may result in injury to the user.
- Material particles may be expelled when sharpening the blade. This may result in injury to the user.
  - ▶ Wear close-fitting safety glasses. Suitable safety glasses are tested in accordance with EN 166 or national regulations and available commercially with the corresponding marking.
  - ▶ Wear protective gloves made from resistant material.



## 4.5 Work Area and Surroundings

### ▲ WARNING

- Bystanding people, children and animals cannot recognise or evaluate the dangers posed by the lawn mower and objects expelled at high speed by the mower. This may result in serious injury to bystanding people, children and animals and damage to property.
  - ▶ Keep bystanding people, children and animals out of the work area.
  - ▶ Maintain a distance from objects.
  - ▶ Do not leave the lawn mower unattended.
  - ▶ Make sure that children cannot play with the lawn mower.
- Hot exhaust gases are emitted from the muffler when the engine is running. Hot exhaust gases may ignite easily inflammable materials and cause fires.
  - ▶ Keep the exhaust gas flow away from easily inflammable materials.

## 4.6 Safe Condition

### 4.6.1 Lawn Mower

The lawn mower is in safe condition when the following conditions are met:

- The lawn mower is free from damage.
- There is no petrol leaking from the lawn mower.
- The fuel tank cap is closed.
- There is no engine oil leaking from the lawn mower.
- The engine oil cap is closed.
- The lawn mower is clean.
- The controls are working and have not been modified.
- If mowing and the mown grass is to be collected in the grass catcher box: the mulch insert is removed, the extension is detached and the grass catcher box is correctly attached.
- If mowing and the mown grass is to be ejected to the rear: the grass catcher box is detached and the discharge flap is closed.
- If mowing and the mown grass is to be directed to the ground from the side: the grass catcher box is detached, the mulch insert is correctly inserted and the extension is correctly attached.
- If mulching: the extension and grass catcher box are detached and the mulch insert is correctly inserted.
- The blade is correctly attached.
- Genuine STIHL accessories for this lawn mower are correctly attached.



- Spring-loaded mechanisms are free from damage and working.
- The engine stops when the control bar for mowing is released.

### ▲ WARNING

- If not in safe condition, components may no longer operate correctly, safety devices may be disabled and fuel may leak. This may result in serious or fatal injury to people.
  - ▶ Do not use a damaged lawn mower.
  - ▶ If there is petrol leaking from the lawn mower: do not use the lawn mower and consult a STIHL specialist dealer.
  - ▶ Close the fuel tank cap.
  - ▶ If there is engine oil leaking from the lawn mower: do not use the lawn mower and consult a STIHL specialist dealer.
  - ▶ Close the engine oil cap.
  - ▶ If the lawn mower is dirty: clean the lawn mower.
  - ▶ Do not tamper with the lawn mower and its safety systems.
  - ▶ Tampering with the lawn mower which increases the power output or the engine speed is forbidden.
  - ▶ If the controls are not working: do not use the lawn mower.
  - ▶ Spring-loaded mechanisms may release stored energy.
  - ▶ If mowing and the mown grass is to be collected in the grass catcher box: remove the mulch insert, detach the extension and attach the grass catcher box as described in this instruction manual.
  - ▶ If mowing and the mown grass is to be directed to the ground from the side: detach the grass catcher box, insert the mulch insert and attach the extension as described in this instruction manual.
  - ▶ If mulching: detach the extension and grass catcher box and insert the mulch insert as described in this instruction manual.
  - ▶ Attach the blade as described in this instruction manual.
  - ▶ Attach original STIHL accessories for this lawn mower as described in this instruction manual or in the instruction manual for the accessories.
  - ▶ Do not insert objects into the apertures in the lawn mower.
  - ▶ Replace worn or damaged warning signs.
  - ▶ If anything is unclear: consult a STIHL specialist dealer.

### 4.6.2 Blade

The blade is in safe condition when the following conditions are met:

- The blade and attachments are undamaged.
- The blade is not deformed.
- The blade is correctly attached.
- The blade is correctly sharpened.
- The blade is burr-free.
- The blade is correctly balanced.
- The minimum thickness and minimum width of the blade are not fallen below,  19.2.
- The sharpening angle is observed,  19.2.

## ▲ WARNING

- In unsafe condition, blade parts may come loose and be expelled. This may result in serious injury to people.
  - ▶ Use an undamaged blade and attachments.
  - ▶ Attach the blade correctly.
  - ▶ Sharpen the blade correctly.
  - ▶ If the minimum thickness or minimum width is fallen below: replace the blade.
  - ▶ Have the blade balanced by a STIHL specialist dealer.
  - ▶ If anything is unclear: consult a STIHL specialist dealer.

### 4.7 Fuel and Refuelling

## ▲ WARNING

- The fuel used for this lawn mower is petrol. Petrol is extremely inflammable. If petrol comes into contact with an open flame or hot objects, it may cause fires or explosions. This may result in serious or fatal injury to people and damage to property.
  - ▶ Protect petrol from heat and fire.
  - ▶ Do not spill petrol.
  - ▶ If petrol is spilled: wipe up the petrol with a cloth and wait until all parts of the lawn mower are dry before attempting to start the engine.
  - ▶ Do not smoke.
  - ▶ Do not refuel in the vicinity of flames.
  - ▶ Before refilling the tank, stop the engine and allow it to cool.
  - ▶ If the tank needs to be emptied: do this out of doors.
  - ▶ Start the engine at least 3 m away from the refuelling site.
  - ▶ Never store the lawn mower with petrol in the tank inside a building.
- Breathing in petrol fumes may result in poisoning.
  - ▶ Do not breathe in petrol fumes.
  - ▶ Refuel in a well-ventilated place.

- The lawn mower warms up while working. The petrol expands and overpressure may occur in the fuel tank. Petrol may gush out when the fuel tank cap is opened. The gushing petrol may ignite. This may result in serious injury to the user.
  - ▶ Allow the lawn mower to cool down before opening the fuel tank cap.
- Clothing that comes into contact with petrol is highly inflammable. This may result in serious or fatal injury to people and damage to property.
  - ▶ If clothing comes into contact with petrol: change clothing.
- Petrol poses a risk to the environment.
  - ▶ Do not spill fuel.
  - ▶ Dispose of petrol in accordance with regulations and in an environmentally acceptable way.
- If petrol comes into contact with the skin or eyes, this may cause irritation.
  - ▶ Avoid contact with petrol.
  - ▶ In the event of contact with the skin: wash the affected areas with plenty of soap and water.
  - ▶ In the event of contact with the eyes: rinse the eyes with plenty of water for at least 15 minutes and seek medical attention.
- The lawn mower's ignition system generates sparks. Sparks may escape and cause fires and explosions in highly inflammable or explosive environments. This may result in serious or fatal injury to people and damage to property.
  - ▶ Use the spark plugs described in the engine instruction manual.
  - ▶ Screw in the spark plug and tighten.
  - ▶ Press on the spark plug socket firmly.
- The lawn mower may be damaged if it is refuelled with petrol that is not suitable for the engine.
  - ▶ Use fresh, good-quality unleaded petrol.
  - ▶ Observe the specifications in the engine instruction manual.

### 4.8 Working

## ▲ WARNING

- The user may lose control of the lawn mower if they do not start the engine correctly. This may result in serious injury to the user.
  - ▶ Start the engine as described in this User Manual.
- In certain situations, the user may no longer be able to concentrate on their work. This may

result in the user stumbling, falling and suffering serious injury.

- ▶ Work calmly and methodically.
- ▶ Only mow when visibility is good. If the light and visibility conditions are poor: Do not use the lawn mower.
- ▶ Use the lawn mower on your own.
- ▶ Watch out for obstacles.
- ▶ Do not tilt the lawn mower.
- ▶ Work standing on the ground and keep your balance.
- ▶ If you start feeling fatigue: take a break.
- ▶ When mowing a slope: mow across the slope.
- ▶ Do not work on slopes with a gradient greater than 25° (46.6%).
- ▶ Use the lawn mower with particular care when working near slopes, terraces, ditches, rubbish piles and embankments.
- ▶ Plan your working times so that more severe physical strains over a longer period are avoided.
- Exhaust gas is produced when the engine is running. Breathing in exhaust gas can have toxic effects. Breathing in exhaust gas can have toxic effects.
  - ▶ Avoid inhaling exhaust gas.
  - ▶ Use the lawn mower in a well-ventilated place.
  - ▶ In the event of nausea, headache, visual disturbances, problems with hearing or dizziness: Stop work and seek medical advice.
- The user's ability to hear and assess noises is restricted when wearing hearing protection with the engine running.
  - ▶ Work calmly and methodically.
- The lawn mower is equipped with a motorstop device.
  - ▶ Releasing the control bar for mowing causes the engine and blade to stop within 3 seconds.
- The user may be cut by the rotating blade. This may result in serious injury to the user.
  - ▶ Pull off the spark plug boot.
- Do not touch the rotating blade.
  - ▶ If the blade is blocked by an object: Shut off the engine. Only then remove the object.
- If working without self-propulsion when mowing, self-propulsion may unintentionally be engaged and the lawn mower may start moving. This may result in serious injury to people and damage to property.



- ▶ Only press the control bar for self-propulsion if self-propulsion is to be engaged.
- If the lawn mower starts behaving differently or in an unusual way while operating, the lawn mower may be in an unsafe condition. This may result in serious injury to people and damage to property.
  - ▶ Stop work and contact a STIHL authorized dealer.
- The lawn mower may cause vibrations in operation.
  - ▶ Wear protective gloves.
  - ▶ Take breaks.
  - ▶ If signs of a circulatory disorder occur: Contact a doctor.
- Inspect the mowing area and look out for obstacles. If the blade hits a foreign object when working, the foreign object or parts of it may be ejected at high speed. People may be injured or property may be damaged.
  - ▶ Remove foreign objects such as stones, sticks, wires, toys or other foreign objects from the working area. Mark hidden objects that cannot be removed.
- When the control bar for mowing is released, the blade continues to turn for a short time. People may suffer serious injuries as a result.
  - ▶ Wait for the blade to stop moving.
  - ▶ Do not detach the grass catcher box until the blade stops turning.
- Sparks can be produced if the rotating blade hits a hard object. Sparks can cause fires in a flammable environment. Persons may be seriously or fatally injured, and property may be damaged.
  - ▶ Do not use in a flammable environment.
- Hard objects hitting the rotating blade can damage the lawn mower.
  - ▶ If a hard object hits the rotating blade, switch off the lawn mower, remove the batteries and check the lawn mower for damage.
  - ▶ If the lawn mower is damaged: Contact a STIHL authorized dealer.
- The lawn mower may unintentionally roll away if it is stopped on a sloping surface. People may be injured or property may be damaged.
  - ▶ Only let go of the lawn mower if it is on a level surface and cannot roll away by itself.
- If objects are attached to the handlebar, the additional weight may cause the lawn mower to tip over. People may be injured or property may be damaged.
  - ▶ Do not attach objects to the handlebar.



## **▲ DANGER**

- When working near live wires, the blade may come into contact with live wires and damage them. This may result in serious or fatal injury to the user.
  - ▶ Do not carry out any work near live wires.
- If the user is working during a thunderstorm, they may be struck by lightning. This may result in serious or fatal injury to the user.
  - ▶ Do not work during thunderstorms.
- Working in the rain may cause the user to slip. This may result in serious or fatal injury to the user.
  - ▶ Do not work when it is raining.

### 4.9 Transporting

## **▲ WARNING**

- The lawn mower may tip over or move during transport. This may result in injury to people and damage to property.
  - ▶ Stop the engine.
    - ▶ Wait until the blade is no longer turning.



- ▶ Detach the spark plug socket.

- ▶ Secure the lawn mower on a suitable load floor with lashing straps, belts or a net so it cannot tip over and move.
- The muffler and engine may be hot after the engine has been running. This may result in the user burning themselves when transporting the machine.
  - ▶ Push the lawn mower.
- The lawn mower is heavy. Attempting to carry the lawn mower without assistance may result in injury to the user.
  - ▶ Wear protective gloves.
  - ▶ The lawn mower must be carried by two people.
- During transport, petrol may leak and cause contamination and damage.
  - ▶ Push the lawn mower.
  - ▶ Transport the machine without petrol in it.

### 4.10 Storing

## **▲ WARNING**

- Children cannot recognise or evaluate the dangers posed by the lawn mower. There is a risk of serious injury to children.
  - ▶ Stop the engine.

- ▶ Keep the lawn mower out of reach of children.
- Moisture may cause corrosion of metal components. This may result in damage to the lawn mower.
  - ▶ Keep the lawn mower clean and dry.
- If the lawn mower is kept on a sloping surface, it may unintentionally roll away. This may result in injury to people and damage to property.
  - ▶ The lawn mower should only be kept on level surfaces.

### 4.11 Cleaning, Maintenance and Repair

## **▲ WARNING**

- Having the engine running during cleaning, maintenance or repair may result in serious injury to people and damage to property.
  - ▶ Stop the engine.



- ▶ Wait until the blade is no longer turning.



- ▶ Detach the spark plug socket.

- The self-propulsion may be unintentionally engaged if the engine is running during cleaning, maintenance or repair. This may result in serious injury to people and damage to property.
  - ▶ Stop the engine.



- ▶ Detach the spark plug socket.

- The muffler and engine may be hot after the engine has been running. This may result in people burning themselves.
  - ▶ Wait until the muffler and engine have cooled down.
- Abrasive cleaning agents or using a water jet or sharp objects for cleaning may result in damage to the lawn mower or blade. If the lawn mower or blade is not cleaned correctly, components may no longer operate correctly and safety devices may be disabled. This may result in serious injury to people.
  - ▶ Clean the lawn mower and blade as described in this instruction manual, [15.2](#).
- If the lawn mower or blade is not maintained or repaired as described in this instruction manual, components may no longer operate

correctly and safety devices may be disabled. This may result in serious or fatal injury to people.

- ▶ Replace worn or damaged parts.
- ▶ Maintain or repair the lawn mower as described in this instruction manual.
- ▶ Maintain the blade as described in this instruction manual.
- The user may cut themselves on sharp cutting edges during blade cleaning, maintenance or repair. This may result in injury to the user.
  - ▶ Wear protective gloves made from resistant material.
- The blade may become hot during sharpening. This may result in the user burning themselves.
  - ▶ Wait until the blade has cooled down.
  - ▶ Wear protective gloves made from resistant material.

## 5 Preparing the Lawn Mower for Operation

### 5.1 Preparing the Lawn Mower for Operation

The following steps must be performed before commencing work:

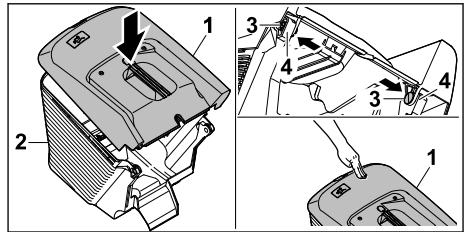
- ▶ Remove packaging material and transport locks.
- ▶ Make sure that the following components are in safe condition:
  - Lawn mower, 4.6.1.
  - Blade, 4.6.2.
- ▶ Clean the lawn mower, 15.
- ▶ Check the blade, 10.2.
- ▶ Add engine oil, 6.4.
- ▶ Fold up the handlebar, 8.1.
- ▶ Adjust the handlebar, 8.3.
- ▶ Refuel the lawn mower, 7.
- ▶ If mowing and the grass is to be collected in the grass catcher box:
  - ▶ Detach the extension, 6.3.2.
  - ▶ Remove the mulch insert, 6.2.1.
  - ▶ Attach the grass catcher box, 6.1.2.
- ▶ If mowing and the grass is to be directed to the ground from the side:
  - ▶ Detach the grass catcher box, 6.1.3.
  - ▶ Insert the mulch insert, 6.2.2.
  - ▶ Attach the extension, 6.3.1.
- ▶ If mulching:
  - ▶ Detach the extension, 6.3.2.
  - ▶ Detach the grass catcher box, 6.1.3.
  - ▶ Insert the mulch insert, 6.2.2.
- ▶ Set the cutting height, 11.2.

- ▶ Check the controls, 10.1.
- ▶ If the steps cannot be performed: do not use the lawn mower and consult a STIHL specialist dealer.

## 6 Assembling the Lawn Mower

### 6.1 Assembling, Attaching and Detaching the Grass Catcher Box

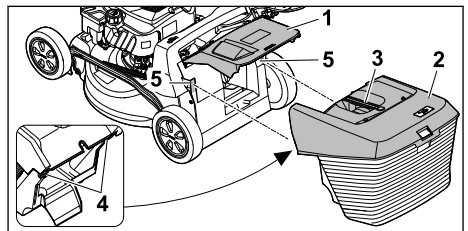
#### 6.1.1 Assembling the Grass Catcher Box



- ▶ Fit upper part of grass catcher box (1) onto lower part of grass catcher box (2).
- ▶ Press pins (3) through openings (4) from the inside.
- ▶ Press upper part of grass catcher box (1) downwards. The upper part of the grass catcher box engages with a click.

#### 6.1.2 Attaching the Grass Catcher Box

- ▶ Stop the engine.
- ▶ Place the lawn mower on a level surface.
- ▶ If the extension is attached: detach the extension.
- ▶ If the mulch insert is inserted: remove the mulch insert.



- ▶ Open discharge flap (1) and hold it open.
- ▶ Take hold of grass catcher box (2) by handle (3) and attach to mounts (5) from above using hooks (4).
- ▶ Set down discharge flap (1) on grass catcher box (2).

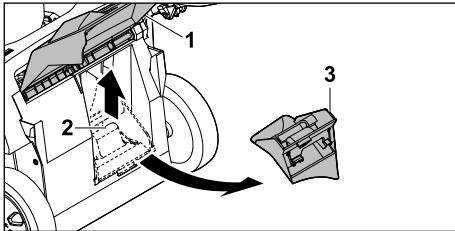
### 6.1.3 Detaching the Grass Catcher Box

- ▶ Stop the engine.
- ▶ Place the lawn mower on a level surface.
- ▶ Open the discharge flap and hold it open.
- ▶ Remove the grass catcher box upwards by the handle.
- ▶ Close the discharge flap.

## 6.2 Removing and Inserting the Mulch Insert

### 6.2.1 Removing the Mulch Insert

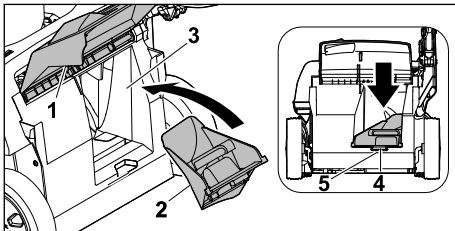
- ▶ Stop the engine.
- ▶ Place the lawn mower on a level surface.



- ▶ Open discharge flap (1) and hold it open.
- ▶ Lift detent catch (2).
- ▶ Remove mulch insert (3) from the discharge chute.
- ▶ Close discharge flap (1).

### 6.2.2 Inserting the Mulch Insert

- ▶ Stop the engine.
- ▶ Place the lawn mower on a level surface.

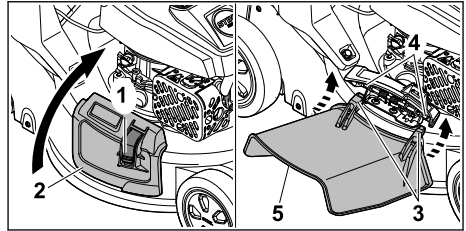


- ▶ Open discharge flap (1) and hold it open.
- ▶ Insert mulch insert (2) into discharge chute (3).
- ▶ Press locating lug (4) of the mulching insert into the recess of housing (5). The detent catch engages.
- ▶ Close discharge flap (1).

## 6.3 Attaching and Detaching the Extension

### 6.3.1 Attaching the Extension

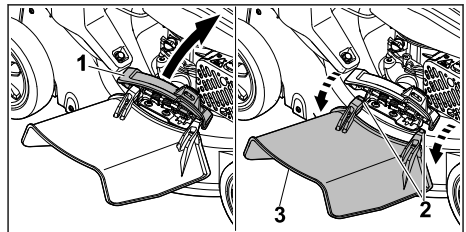
- ▶ Stop the engine.
- ▶ Detach the spark plug socket.
- ▶ Place the lawn mower on a level surface.



- ▶ Press lock (1) and hold.
- ▶ Open side discharge flap (2) and hold it open.
- ▶ Attach both hooks (3) to the axle (4) from below.
- ▶ Set down side discharge flap (2) on extension (5).
- ▶ Connect the spark plug socket.

### 6.3.2 Detaching the Extension

- ▶ Stop the engine.
- ▶ Detach the spark plug socket.
- ▶ Place the lawn mower on a level surface.



- ▶ Open side discharge flap (1) and hold it open.
- ▶ Unhook both hooks (2).
- ▶ Fold extension (3) upwards and remove.
- ▶ Close side discharge flap (1).
- ▶ Connect the spark plug socket.

## 6.4 Adding Engine Oil

The engine oil lubricates and cools the engine.

The engine oil specification and capacity can be found in the engine instruction manual.

### NOTICE

- The lawn mower does not contain any engine oil on delivery. Starting the engine with no or too little engine oil may damage the lawn mower.
  - ▶ Always check the engine oil level before starting and if necessary top up.
- ▶ Add the engine oil as described in the engine instruction manual.

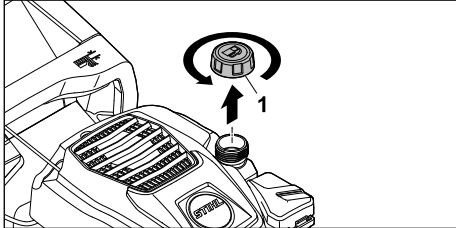
## 7 Refuelling the Lawn Mower

### 7.1 Refuelling the Lawn Mower

#### NOTICE

- The lawn mower may be damaged if the correct fuel is not used.
  - ▶ See the engine instruction manual.

- ▶ Stop the engine.
- ▶ Place the lawn mower on a level surface.
- ▶ Clean the area around the fuel tank cap with a damp cloth.

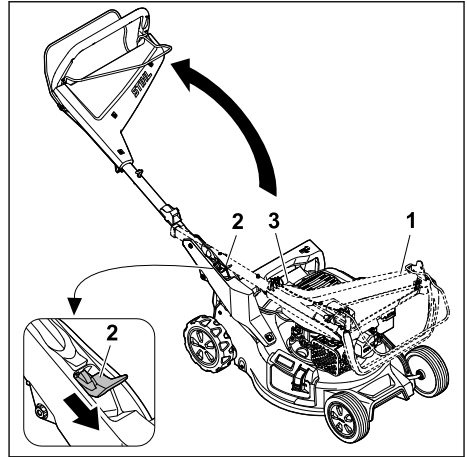


- ▶ Turn fuel tank cap (1) anti-clockwise until it can be removed.
  - ▶ Remove the fuel tank cap.
  - ▶ Add fuel using a suitable filling aid, stopping at least 15 mm short of the fuel tank brim.
  - ▶ Place the fuel tank cap on the fuel tank.
  - ▶ Turn the fuel tank cap clockwise and tighten firmly by hand.
- The fuel tank is sealed.

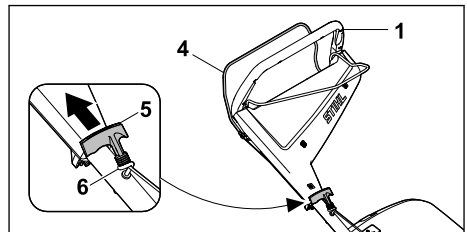
## 8 Adjusting the Lawn Mower for the User

### 8.1 Folding Up the Handlebar

- ▶ Stop the engine.
- ▶ Detach the spark plug socket.
- ▶ Place the lawn mower on a level surface.



- ▶ Hold handlebar (1).
  - ▶ Press lever (2) downwards and hold.
  - ▶ Fold up handlebar (1), ensuring that cable (3) is not trapped.
  - ▶ Release lever (2).
- The handlebar audibly clicks into place.

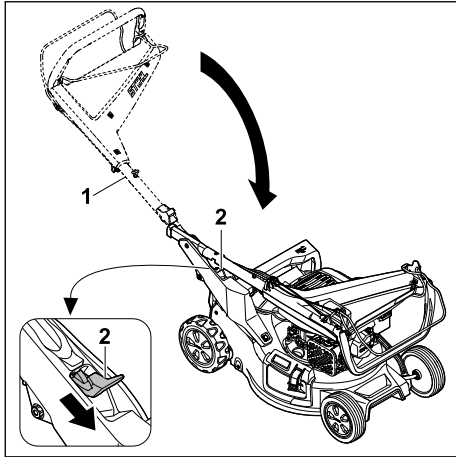


- ▶ Press control bar for mowing (4) to handlebar (1) and hold.
- ▶ Slowly pull starter handle (5) in the direction of starter rope guide (6).
- ▶ Hook starter handle (5) into starter rope guide (6).
- ▶ Release control bar for mowing (4).
- ▶ Connect the spark plug socket.

### 8.2 Folding the Handlebar

The handlebar can be folded for space-saving transport or storage.

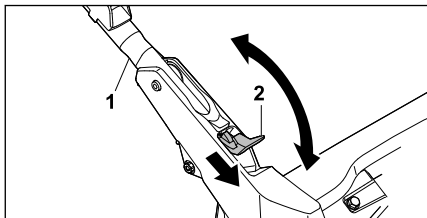
- ▶ Stop the engine.
- ▶ Detach the spark plug socket.
- ▶ Place the lawn mower on a level surface.
- ▶ Detach the starter handle from the starter rope guide and slowly guide back towards the engine.



- ▶ Hold handlebar (1).
  - ▶ Press lever (2) downwards and hold.
  - ▶ Fold down handlebar (1).
  - ▶ Release lever (2).
- The handlebar audibly clicks into place.
- ▶ Connect the spark plug socket.

### 8.3 Adjusting the Handlebar

- ▶ Stop the engine.
- ▶ Detach the spark plug socket.
- ▶ Place the lawn mower on a level surface.

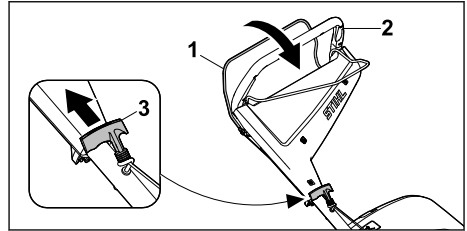


- ▶ Hold handlebar (1).
- ▶ Press lever (2) downwards and hold.
- ▶ Adjust handlebar (1) to the desired position and make sure the handlebar fully engages again.
- ▶ Release lever (2).
- ▶ Connect the spark plug socket.

## 9 Starting and Stopping the Engine

### 9.1 Starting the Engine

- ▶ Place the lawn mower on a level surface.



- ▶ Press control bar for mowing (1) to handlebar (2) with the left hand and hold.
- ▶ Slowly pull out starter handle (3) with the right hand to the point of noticeable resistance.
- ▶ Keep quickly pulling out and returning starter handle (3) until the engine is running.
- ▶ If the engine does not start: see the engine instruction manual.

### 9.2 Stopping the Engine

- ▶ Place the lawn mower on a level surface.
- ▶ Release the control bar for mowing. The engine stops.
- ▶ Leave the user position.


## 10 Checking the Lawn Mower

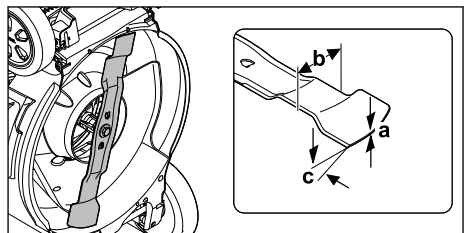
### 10.1 Checking the Controls

#### Control bar for mowing and control bar for self-propulsion



- ▶ Stop the engine.
- ▶ Pull the control bar for mowing and the control bar for self-propulsion fully in the direction of the handlebar and release again.
- ▶ If the control bar for mowing or the control bar for self-propulsion is stiff or does not spring back into the initial position: do not use the lawn mower and consult a STIHL specialist dealer. The control bar for mowing or the control bar for self-propulsion is defective.

### 10.2 Checking the cutting blade

- ▶ Shut off the engine.
- ▶ Pull off the spark plug boot.
- ▶ Stand the lawn mower upright,  15.1.

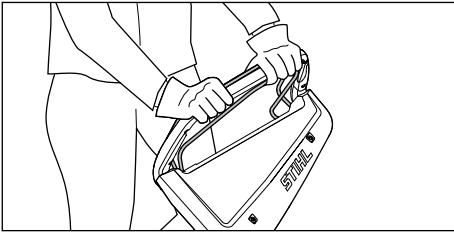




- ▶ Measure the following:
  - Thickness a
  - Width b
  - Sharpening angle c
- ▶ If the minimum thickness or minimum width falls short: Replace the cutting blade,  19.2.
- ▶ If the sharpening angle is not correct: Sharpen the cutting blade,  19.2.
- ▶ If you are unsure: Contact a STIHL authorized dealer.

## 11 Operating the Lawn Mower

### 11.1 Holding and Guiding the Lawn Mower



- ▶ Hold the handlebar with both hands so the thumbs enclose the handlebar.

### 11.2 Setting the Cutting Height

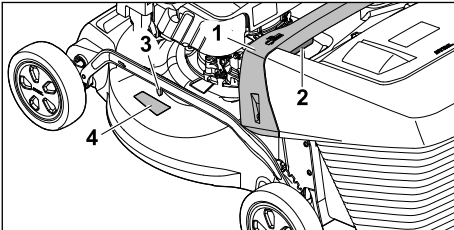
Seven cutting heights can be set:

- 20 mm = position 1
- 30 mm = position 2
- 40 mm = position 3
- 55 mm = position 4
- 70 mm = position 5
- 85 mm = position 6
- 100 mm = position 7

The positions are indicated on the lawn mower.

#### Setting the cutting height

- ▶ Stop the engine.  
The blade must not be turning.
- ▶ Place the lawn mower on a level surface.



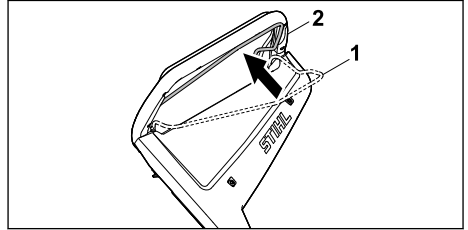
- ▶ Hold the lawn mower at handle (1).
- ▶ Press and hold lever (2).

- ▶ Move the lawn mower to the desired position by raising and lowering the lever.  
The current cutting height can be read off at cutting height indicator (3) by means of marking (4).
- ▶ Release lever (2).  
The lawn mower engages.

### 11.3 Switching the Drive On and Off

#### 11.3.1 Engaging Self-propulsion

- ▶ Place the lawn mower on a level surface.
- ▶ Start the engine.



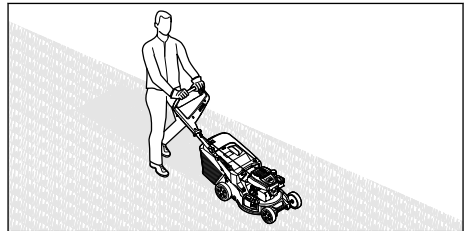
- ▶ Pull control bar for self-propulsion (1) fully in the direction of handlebar (2) and hold so the thumb encloses the handlebar.  
The lawn mower starts moving.

#### 11.3.2 Disengaging Self-propulsion

- ▶ Release the control bar for self-propulsion.
- ▶ Wait until the lawn mower comes to a standstill.

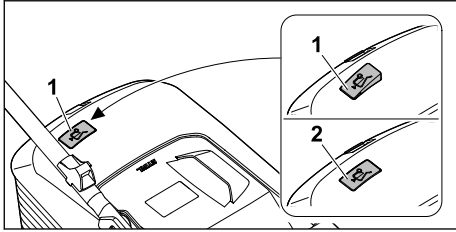
### 11.4 Mowing and Mulching

The lawn mower is equipped with a multi-blade and can be used for mowing or mulching.



- ▶ If working with self-propulsion engaged: drive the lawn mower forwards in a controlled manner.
- ▶ If working with self-propulsion disengaged: push the lawn mower forwards slowly and in a controlled manner.

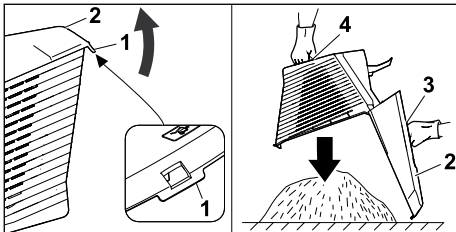
## 11.5 Emptying the Grass Catcher Box



The flow of air generated by the blade raises level indicator (1). The flow of air stops when the grass catcher box is full. If the flow of air is too low, level indicator (2) returns to its resting state. This is a prompt to empty the grass catcher box.

The functionality of the level indicator is restricted if the flow of air is impaired. External influences such as wet, dense or high grass, low cutting levels, dirt or the like can impair the flow of air and the functionality of the level indicator.

- ▶ If the level indicator drops to its resting state: empty the grass catcher box.
- ▶ Switch the lawn mower off.
- ▶ Detach the grass catcher box.



- ▶ Open tab (1).
- ▶ Open and hold upper part of grass catcher box (2) by handle (3).
- ▶ Hold lower handle (4) with the second hand.
- ▶ Empty the grass catcher box.
- ▶ Close the grass catcher box.
- ▶ Attach the grass catcher box.

## 12 After Finishing Work

### 12.1 After Finishing Work

- ▶ Stop the engine.
- ▶ If the lawn mower is wet: allow the lawn mower to dry.
- ▶ Clean the lawn mower.

## 13 Transporting

### 13.1 Transporting the Lawn Mower

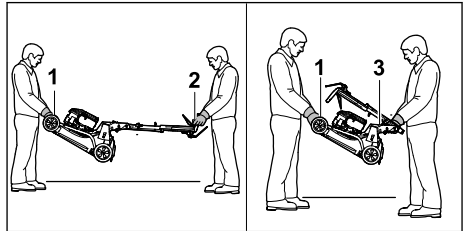
- ▶ Stop the engine.  
The blade must not be turning.
- ▶ Detach the spark plug socket.


#### Pushing the lawn mower

- ▶ Push the lawn mower forwards slowly and in a controlled manner.

#### Carrying the lawn mower

- ▶ Wear protective gloves.
- ▶ Detach the grass catcher box.
- ▶ Detach the extension.



- ▶ If the lawn mower is being carried with the handlebar unfolded:
  - ▶ One person holds the lawn mower by transport handle (1) using both hands and another person holds handlebar (2) using both hands.
  - ▶ The lawn mower must be lifted and carried by two people.
- ▶ If the lawn mower is being carried with the handlebar folded:
  - ▶ Fold the handlebar,  8.2.
  - ▶ One person holds the lawn mower by transport handle (1) using both hands and another person holds handle (3) using both hands.
  - ▶ The lawn mower must be lifted and carried by two people.

#### Transporting the lawn mower in a vehicle

- ▶ Secure the lawn mower upright so it does not tip over and cannot move.

## 14 Storing

### 14.1 Storing the Lawn Mower

- ▶ Stop the engine and allow it to cool down.
- ▶ Detach the spark plug socket.

- ▶ Store the lawn mower in accordance with the following conditions:
  - The lawn mower is out of reach of children.
  - The lawn mower is clean and dry.
  - The lawn mower cannot tip over.
  - The lawn mower cannot roll away.

If the lawn mower is to be stored for longer than 3 months, also observe the following:

- ▶ Run the fuel tank empty.
- ▶ Have the fuel tank cleaned by a STIHL specialist dealer.
- ▶ Change the engine oil as described in the engine instruction manual.
- ▶ Unscrew the spark plug and fill 3 ml of engine oil into the engine through the spark plug opening.
- ▶ Pull out and return the starter handle a number of times.




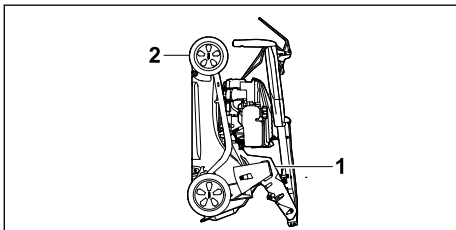
### WARNING


- Sparks may escape if the starter handle is pulled out while the spark plug socket is detached. Sparks can ignite escaping petrol fumes and cause fires and explosions. This may result in serious or fatal injury to people and damage to property.
    - ▶ Keep the spark plug socket away from the spark plug opening.
- 
- ▶ Screw in the spark plug and tighten firmly.

## 14.2 Storage Position

The lawn mower can be folded for space-saving storage.



- ▶ Place the lawn mower on a level surface.
- ▶ Detach the grass catcher box.
- ▶ Set the cutting height to the highest setting.  11.2

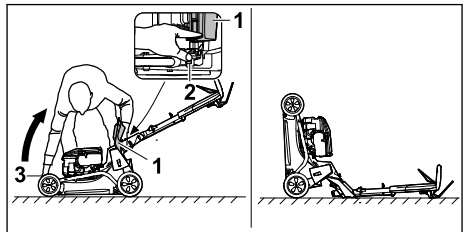


- ▶ Fold the handlebar.  8.2
- ▶ Hold the lawn mower with one hand on handle (1) and the other hand on transport handle (2) and upend.

## 15 Cleaning

### 15.1 Upending the Lawn Mower

- ▶ Run the fuel tank empty. The engine stops.
- ▶ Detach the spark plug socket.
- ▶ Place the lawn mower on a level surface.
- ▶ Unhook the starter handle from the starter rope guide.
- ▶ Detach the grass catcher box.
- ▶ Set the cutting height to the highest setting.  11.2.
- ▶ Move the handlebar to the lowest position.  8.3.



- ▶ Place to the right of the machine.
  - ▶ Open discharge flap (1) and hold it open.
  - ▶ Press lever (2) downwards with the left hand and hold.
  - ▶ Hold the lawn mower at transport handle (3) with the right hand and upend.
- The lawn mower is stable and can be cleaned.

### 15.2 Cleaning the Lawn Mower

- ▶ Stop the engine.
- ▶ Allow the lawn mower to cool down.
- ▶ Detach the spark plug socket.
- ▶ Clean the lawn mower with a damp cloth.
- ▶ Clean the ventilation slots with a paintbrush.
- ▶ Upend the lawn mower.
- ▶ Clean the area around the blade and the blade with a stick, a soft brush or a damp cloth.
- ▶ Connect the spark plug socket.

#### NOTICE

- Using a high-pressure cleaner or a water jet for cleaning can damage the machine.
  - ▶ Do not clean the machine with a high-pressure cleaner or a water jet.

## 16 Maintenance

### 16.1 Maintenance Intervals

Maintenance intervals are dependent on the ambient conditions and the working conditions.

STIHL recommends the following maintenance intervals:

### Engine

- ▶ Maintain the engine as described in the engine instruction manual.

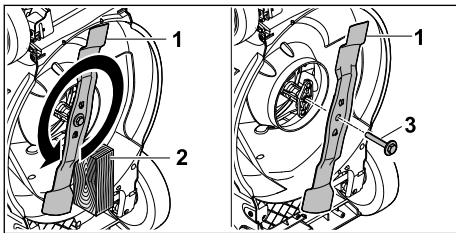
### Lawn mower

- ▶ Have the lawn mower inspected annually by a STIHL specialist dealer.

## 16.2 Removing and Attaching the Blade

### 16.2.1 Removing the Blade

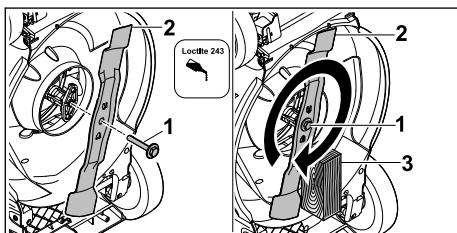
- ▶ Stop the engine.
- ▶ Detach the spark plug socket.
- ▶ Upend the lawn mower.



- ▶ Block blade (1) using a piece of wood (2).
- ▶ Unscrew the screw with washer (3) in the direction of the arrow and remove.
- ▶ Remove blade (1).
- ▶ Dispose of the screw with washer (3). Use a new screw with washer to attach blade (1).
- ▶ Connect the spark plug socket.

### 16.2.2 Attaching the Blade

- ▶ Stop the engine.
- ▶ Detach the spark plug socket.
- ▶ Upend the lawn mower.



- ▶ Apply Loctite 243 threadlocker to the thread of the screw with washer (1).

- ▶ Position blade (2) so that the raised areas on the contact area engage in the notches.
- ▶ Screw in the screw with washer (1).
- ▶ Block blade (2) using a piece of wood (3).
- ▶ Tighten screw with washer (1) to 60 Nm.
- ▶ Connect the spark plug socket.

## 16.3 Sharpening and Balancing the Blade

Sharpening and balancing the blade correctly requires a lot of practice.

STIHL recommends having the blade sharpened and balanced by a STIHL specialist dealer.

The current addresses of the specialist dealers can be found under the respective STIHL country representative at [www.stihl.com](http://www.stihl.com).

### ! WARNING

- The cutting edges of the blade are sharp. This may result in the user cutting themselves.
  - ▶ Wear protective gloves made from resistant material.

- ▶ Stop the engine.
- ▶ Detach the spark plug socket.
- ▶ Upend the lawn mower, 15.1.
- ▶ Remove the blade.
- ▶ Sharpen the blade. Observe the sharpening angle and cool the blade, 19.2. Bluing of the blade during sharpening is not permitted.
- ▶ Attach the blade.
- ▶ Connect the spark plug socket.
- ▶ If anything is unclear: consult a STIHL specialist dealer.

## 17 Repairing

### 17.1 Repairing the Lawn Mower

The user should not repair the lawn mower or blade themselves.

- ▶ If the lawn mower or blade is damaged: do not use the lawn mower or blade and consult a STIHL specialist dealer.
- ▶ If warning signs are illegible or damaged: have the warning signs replaced by a STIHL specialist dealer.

## 18 Troubleshooting

### 18.1 Remediating Lawn Mower Faults

Fault	Cause	Remedy
Engine cannot be started.	Control bar for mowing is not pressed.	▶ Start engine as described in this instruction manual.
	Fuel tank is empty.	▶ Refuel lawn mower.
	Fuel line is blocked.	▶ Consult a STIHL specialist dealer.
	Inferior, dirty or old fuel in tank.	▶ Use fresh, good-quality unleaded petrol.
	Air filter dirty.	▶ Clean or replace air filter as described in engine instruction manual.
	Spark plug socket is detached from spark plug or ignition lead is not properly fastened to socket.	▶ Connect spark plug socket. ▶ Check connection between ignition lead and plug.
	Spark plug is dirty, damaged or electrode gap is incorrect.	▶ Clean or replace spark plug. ▶ Adjust electrode gap.
	Resistance at blade is too great.	▶ Set a higher cutting height. ▶ Start engine in lower grass.
Engine difficult to start or engine power deteriorating.	Lawn mower housing is blocked.	Clean lawn mower.
	Cutting height is set too low or rate of feed is too high.	Adapt cutting height or mow more slowly.
	Water in fuel tank and carburettor or carburettor is blocked.	Empty fuel tank, clean fuel line and carburettor.
	Fuel tank contaminated.	Consult a STIHL specialist dealer.
	Air filter dirty.	Clean or replace air filter as described in engine instruction manual.
	Spark plug dirty.	Clean or replace spark plug.
Engine overheating.	Engine oil level is too low.	Add or change engine oil as described in engine instruction manual.
	Cooling ribs dirty.	Clean lawn mower.
Lawn mower vibrates excessively.	Blade is damaged.	Replace blade.
	Blade is not correctly attached.	Attach blade.
Grass is not being cut cleanly.	Blade is blunt or worn.	Sharpen or replace blade.

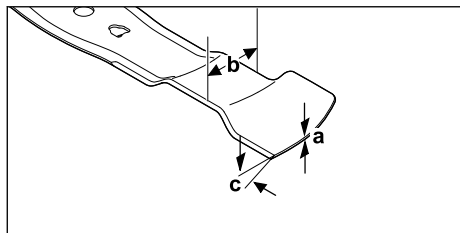
## 19 Specifications

### 19.1 Lawn Mower STIHL RM 248.3 T, RM 253.3 T

- Engine type: STIHL EVC 205
- Displacement: 127 cc
- Power (P): 1.8 kW (2.5 hp) at 2800 rpm
- Speed (n): 2800rpm
- Maximum fuel tank capacity: 0.8 l
- Weight (m):
  - RM 248.3 T : 32 kg
  - RM 253.3 T : 34 kg

- Maximum grass catcher box capacity:
  - RM 248.3 T : 52 l
  - RM 253.3 T : 55 l
- Cutting width:
  - RM 248.3 T : 46 cm
  - RM 253.3 T : 51 cm

## 19.2 Cutting blade



- Minimum thickness a: 1.6 mm
- Minimum width b: 55 mm
- Sharpening angle c: 30°

## 19.3 Sound Values and Vibration Values

### RM 248.3 T

The K value for the sound pressure level is 2 dB(A). The K value for the guaranteed sound power level is 2.2 dB(A). The K value for the vibration value is 2.2 m/s<sup>2</sup>.

- Sound pressure level  $L_{pA}$  measured in accordance with EN ISO 5395-2: 82 dB(A)
- Guaranteed sound power level  $L_{WAAd}$  measured in accordance with 2000/14/EC / S.I. 2001/1701: 96 dB(A)
- Vibration value  $a_{hv}$ , handlebar, measured in accordance with EN ISO 5395-2: 4.4 m/s<sup>2</sup>

### RM 253.3 T

The K value for the sound pressure level is 2 dB(A). The K value for the guaranteed sound power level is 2.2 dB(A). The K value for the vibration value is 2.2 m/s<sup>2</sup>.

- Sound pressure level  $L_{pA}$  measured in accordance with EN ISO 5395-2: 83 dB(A)
- Guaranteed sound power level  $L_{WAAd}$  measured in accordance with 2000/14/EC / S.I. 2001/1701: 97 dB(A)
- Vibration value  $a_{hv}$ , handlebar, measured in accordance with EN ISO 5395-2: 4.4 m/s<sup>2</sup>

For information on compliance with Employers' Vibration Directive 2002/44/EC and S.I. 2005/1093, see [www.stihl.com/vib](http://www.stihl.com/vib).

## 19.4 REACH

REACH is an EC regulation and stands for the Registration, Evaluation, Authorisation and Restriction of Chemical substances.

For information on compliance with the REACH regulation see [www.stihl.com/reach](http://www.stihl.com/reach).

## 20 Spare Parts and Accessories

### 20.1 Spare parts and accessories

**STIHL** These symbols indicate original STIHL spare parts and original STIHL accessories.

STIHL recommends the use of original STIHL spare parts and accessories.

Despite ongoing market observation, STIHL is unable to judge the reliability, safety and suitability of other manufacturers' spare parts and accessories; accordingly, STIHL cannot warrant for the use of those parts.

Original STIHL spare parts and original STIHL accessories are available from STIHL dealers.

### 20.2 Essential Spare Parts

- Blade:
  - RM 248.3 T : WA41 702 0105
  - RM 253.3 T : WA42 702 0100
- Blade fastening screw with washer: 0000 951 3505

## 21 Disposal

### 21.1 Disposing of the Lawn Mower

Information on disposal is available from your local authority or from a STIHL dealer.

Improper disposal may be harmful to health and pollute the environment.

- ▶ Take STIHL products including packaging to a suitable collection point for recycling in accordance with local regulations.
- ▶ Do not dispose of the product with domestic waste.

## 22 EC Declaration of Conformity

### 22.1 Lawn Mower STIHL RM 248.3 T, RM 253.3 T

STIHL Tirol GmbH  
Hans Peter Stihl-Strasse 5  
6336 Langkampfen

Austria

declares under our sole responsibility that

- design: lawn mower
- manufacturer's brand: STIHL
- type: RM 248.3 T, RM 253.3 T
- cutting width:
  - RM 248.3 T: 46 cm

- RM 253.3 T: 51 cm
- serial number:
  - RM 248.3 T: WB21
  - RM 253.3 T: WB22

complies with the relevant provisions of Directives 2000/14/EC, 2006/42/EC, 2014/30/EU and 2011/65/EU and has been developed and manufactured in accordance with the versions of the following standards valid on the date of manufacture: EN ISO 5395-1, EN ISO 5395-2 and EN ISO 14982.

Notified body involved:

TÜV Rheinland LGA Products GmbH  
Tillystrasse 2  
90431 Nuremberg, Germany

The measured and guaranteed sound power levels were determined in accordance with Directive 2000/14/EC, Appendix VIII.

- Measured sound power level:
  - RM 248.3 T: 94.2 dB(A)
  - RM 253.3 T: 95.2 dB(A)
- Guaranteed sound power level:
  - RM 248.3 T: 96 dB(A)
  - RM 253.3 T: 97 dB(A)

The technical documents are stored at STIHL Tirol GmbH.

The year of manufacture and machine number are indicated on the lawn mower.

Langkampfen, 11/12/2023

STIHL Tirol GmbH

p.p. 

Matthias Fleischer, Head of Product Development

p.p. 

Sven Zimmermann, Head of Quality Department

## 23 UKCA Declaration of Conformity

### 23.1 Lawn Mower STIHL RM 248.3 T, RM 253.3 T

STIHL Tirol GmbH  
Hans Peter Stihl-Strasse 5  
6336 Langkampfen

Austria

declares under our sole responsibility that

- design: lawn mower
- manufacturer's brand: STIHL
- type: RM 248.3 T, RM 253.3 T
- cutting width:
  - RM 248.3 T: 46 cm
  - RM 253.3 T: 51 cm
- serial number:
  - RM 248.3 T: WB21
  - RM 253.3 T: WB22

complies with the relevant provisions of the UK regulations Noise Emission in the Environment by Equipment for use Outdoors Regulations 2001, Supply of Machinery (Safety) Regulations 2008, Electromagnetic Compatibility Regulations 2016 and The Restriction of the Use of Certain Hazardous Substances in Electrical and Electronic Equipment Regulations 2012 and has been developed and manufactured in accordance with the versions of the following standards valid on the date of manufacture: EN ISO 5395-1, EN ISO 5395-2 and EN ISO 14982.

Notified body involved:

TUV Rheinland UK Ltd  
1011 Stratford Road  
Solihull, B90 4BN

The measured and guaranteed sound power levels were determined in accordance with the UK regulation Noise Emission in the Environment by Equipment for use Outdoors Regulations 2001, Schedule 11.

- Measured sound power level:
  - RM 248.3 T: 94.2 dB(A)
  - RM 253.3 T: 95.2 dB(A)
- Guaranteed sound power level:
  - RM 248.3 T: 96 dB(A)
  - RM 253.3 T: 97 dB(A)

The technical documents are stored at STIHL Tirol GmbH.

The year of manufacture and machine number are indicated on the lawn mower.

Langkampfen, 11/12/2023

STIHL Tirol GmbH

p.p.

